



**በኢትዮጵያ የሚቴዎሮሎጂ ኢንስቲትዩት የሚቴዎሮሎጂ ትንበያ፣
ቅድሚያ ማስጠንቀቂያ እና ምክር አገልግሎት ምርምር ዘርፍ**



ከሜይ 21-31/2026 የነበረው የአየር ሁኔታ እና

ከጁን 1-10፣ 11-10/2026 የሚኖረው የአየር ሁኔታ

ትንበያ እና ምክረ ሃሳብ

ጁን 2026

አዲስ አበባ

በኢትዮጵያ የሚቴዎርሎጂ ኢንስቲትዩት የሚቴዎርሎጂ ትንበያ፣

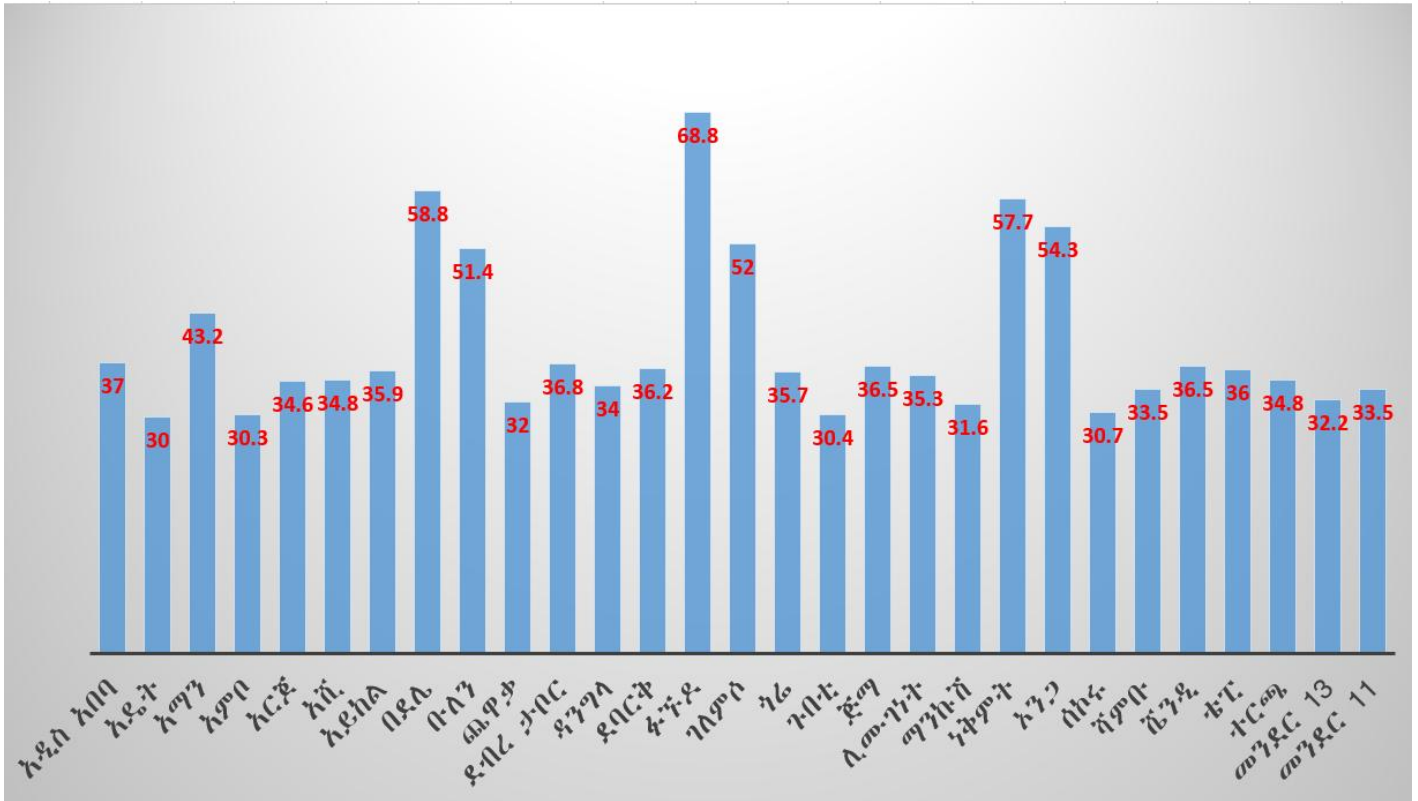
ቅድሚያ ማስጠንቀቂያ እና ምክር አገልግሎት ምርምር ዘርፍ

1. እ.ኤ.አ ከሚይ 21 እስከ 31/2026 የነበረው የአየር ሁኔታ

በሚይ የሶስተኛው አስራ አንድ ቀናት ለዝናብ መፈጠር ምቹ የሆኑ የሚቴዎርሎጂ ገጽታዎች፣ በተለይም በመጨረሻዎቹ ቀናቶቹ ላይ በልግ ዋነኛና ሁለተኛ የዝናብ ወቅታቸው በሆኑት እንዲሁም በደቡብ ምዕራብ፣ በመካከለኛውና ሰሜን የሀገሪቱ አካባቢዎች ላይ የተሻለ የደመና ሽፋን ነበራቸው። በተጨማሪም በፀሀይ ኃይል ታግዞ ከተፈጠሩት ዝናብ ሰጪ ደመናዎች ጋር ተያይዞ በደቡብ ምዕራብ፣ ምስራቅ፣ መካከለኛ እና የስምጥ ሸለቆ እና አዋሳኝ አካባቢዎች በ24 ሰዓት ውስጥ ከመካከለኛ እስከ ከባድ መጠን ያለው ዝናብ ተመዝግቦባቸዋል። በ24 ሰዓት ውስጥ ከ20 ሚ.ሜ በላይ ዝናብ ከተመዘገባቸው የሚቴዎርሎጂ ጣቢያዎች መካከል ባህር ዳር 21.9፣ ደብረ ማርቆስ 29.8፣ 25.4፣ ቢሾፍቱ 28.4፣ ጎሬ 34.3፣ 35.7፣ 28.8፣ ጅማ 36.5፣ 21.9፣ መተሃራ 27.6፣ አዲስ አበባ ጥቁር አንበሳ 37፣ 21.8፣ አዴት 30፣ አይራ 26.5፣ 20.2፣ ሐሮማያ 21.2፣ አለም ከተማ 22.4፣ አማን 27.6፣ 43.2፣ አምቦ 30.3፣ አርጆ 34.6፣ 24.4፣ 20.8፣ አይከል 35.9፣ በደሌ 25.3፣ 58.8፣ 25፣ ቦሬ 28፣ ቡሂ 21.6፣ ቡለን 51.4፣ ቻግኒ 20.2፣ 20.7፣ ጨዋቃ 32፣ ዳንግላ 34፣ 27.5፣ ደባርቅ 36.2፣ ደብርታቦር 36.8፣ ደብረ ወርቅ 21.8፣ ኢጃጂ 24.2፣ እነዋሪ 27፣ ፋኑዶ 20.6፣ 68.8፣ ጋምቤላ 21.7፣ 27.2፣ ጋቲራ 21.1፣ ገለምሶ 52፣ 24.3፣ 21.2፣ ወሊሶ 27.2፣ ጊዳአያና 27.3፣ 24.3፣ ጅግጅጋ 20.8፣ ሊሙገነት 35.3፣ ማንኩሽ 31.6፣ 24.6፣ መተማ 23.3፣ ሞጣ 26.6፣ 28፣ አዳማ 22.1፣ ኑራ ኤራ 22.21፣ ሰኮሩ 30.7፣ ሻሁራ 24፣ ሻምቡ 33.5፣ ቴፒ 21.3፣ 36፣ 30.2፣ ተርጫ 34.8፣ ወራቤ 25.7፣ 29.9፣ 24.2፣ ወላይታ ሶዶ 27፣ ዩትኖራ 24.3፣ 27.4፣ ባቱ 29.2፣ አቦሞሪንጋ 26፣ አንጋጫ 22፣ አሽ 32፣ 24፣ 34.8፣ 24፣ ቡልቂ 26.1፣ 26.5፣ ጉብይሬ 25.5፣ ጉብቲ 26.1፣ 30.4፣ 26.1፣ ሓደዋ 21.5፣ ሃራ 20.6፣ ኦንጋ 54.3፣ 38.5፣ ሼንዲ 36.5፣ መንድር 13 30.4፣ 32.2፣ 26.4፣ መንደር 11 33.5፣ 28.5፣ እንዲሁም ወልበረግ 29.3፣ 24.2፣ ሚ.ሜ ይገኙበታል። በአጠቃላይ ባለፉት አስራ አንድ ቀናት በሃያ ዘጠኝ (29) የአገሪቱ አካባቢዎች ላይ በ24 ሰዓት ውስጥ ከ30 ሚ.ሜ በላይ የሆነ ከባድ መጠን ያለው የዝናብ መጠን ነበራቸው (ምስል 1)።

በኢትዮጵያ የሚቴዎርሎጂ ኢንስቲትዩት የሚቴዎርሎጂ ትንበያ፣

ቅድሚያ ማስጠንቀቂያ እና ምክር አገልግሎት ምርምር ዘርፍ



ምስል1: ከሜይ 21 እስከ 31/2026 በ24 ሰዓት ውስጥ ከ30 ሚ.ሜ በላይ ከባድ መጠን ያለው ዝናብ የተመዘገበባቸው ስፍራዎች

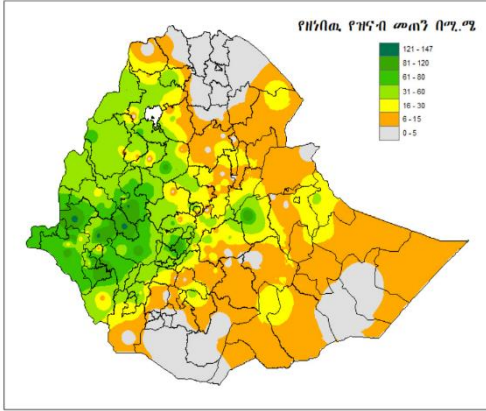
ባለፉት አስራ አንድ ቀናት የዘነበው የዝናብ መጠን ከሀገሪቱ ቦታ ሽፋን አንፃር ሲገመገም፣ ከአሮሚያ ክልል ምስራቅና ምዕራብ ወለጋ፣ ሆሮጉድሩ ወለጋ፣ ቁሌም ወለጋ፣ ጅማ፣ ቡኖ በድሌ፣ አርሲ እና ምዕራብ አርሲ፣ ምዕራብና ምስራቅ ሐረርጌ ዞኖች፣ የደቡብ ምዕራብ ኢትዮጵያ ክልል ዞኖች፣ የሲዳማ ክልል ዞኖች፣ የጋምቤላ ክልል ዞኖች፣ የቤንሻንጉል ክልል ዞኖች፣ ድሬዳዋ እና ሐረርጌ፣ ከሶማሌ ክልል ሲቲ፣ ፋፈን ዞኖች፣ ከአማር ክልል ባህር ዳር ዙሪያ፣ የሰሜን፣ ምዕራብና መካከለኛው ጎንደር፣ ምስራቅና ምዕራብ ጎጃም፣ ዞኖች፣ ከማዕከላዊ ኢትዮጵያ ክልል ዞኖች ስልጤ፣ ጉራጌ፣ ሃላባ፣ ሃዲያና ከንባታ ዞኖች ላይ ከ16-147 ሚ.ሜ የሚደርስ ዝናብ ከ3-10 ቀናት ያህል ዝናብ ነበራቸው (ካርታ 1 እና 2)።

ባለፉት አስራ ቀናት የዘነበው የዝናብ መጠን ከመደበኛው ጋር ሲነፃፀር ከአሮሚያ ክልል ምስራቅና ምዕራብ ወለጋ፣ ሆሮጉድሩ ወለጋ፣ ቁሌም ወለጋ፣ ጅማ፣ ቡኖ በድሌ፣ አርሲ እና ምዕራብ አርሲ፣ ምዕራብ ሐረርጌ ዞኖች፣ የደቡብ ምዕራብ ኢትዮጵያ ክልል ዞኖች፣ የሲዳማ ክልል ዞኖች፣ የጋምቤላ ክልል ዞኖች፣ የቤንሻንጉል ክልል ዞኖች፣ ድሬዳዋ እና ሐረርጌ፣ ከሶማሌ ክልል ሲቲ፣ ፋፈን ዞኖች፣ ከአማር ክልል ባህር ዳር ዙሪያ፣ የሰሜን፣ ምዕራብና መካከለኛው ጎንደር፣ ምስራቅና ምዕራብ ጎጃም፣ ዞኖች፣ ከማዕከላዊ ኢትዮጵያ ክልል ዞኖች ስልጤ፣ ጉራጌ፣

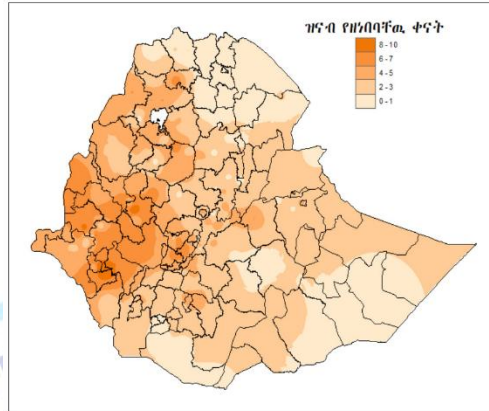
በኢትዮጵያ የሚቴዎርሎጂ ኢንስቲትዩት የሚቴዎርሎጂ ትንበያ፣

ቅድሚያ ማስጠንቀቂያ እና ምክር አገልግሎት ምርምር ዘርፍ

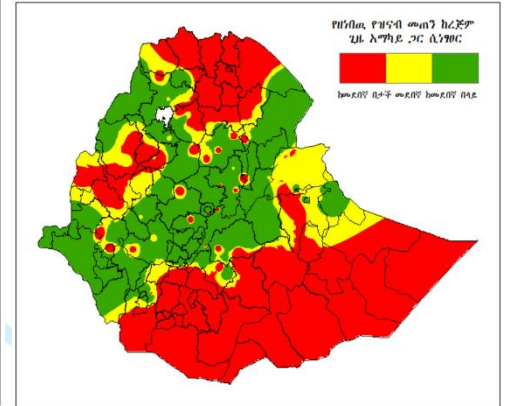
ሃላባ፣ ሃዲያና ከንባታ በአብዛኛው መደበኛና ከመደበኛ በላይ የሆነ የዝናብ መጠን ተመዝግቧል (ካርታ 3) ።



ካርታ 1 እ.ኤ.አ ከሚያ 21 እስከ 31/2026 ድረስ የነበረው የዝናብ መጠን በሚ.ሜ



ካርታ 2 እ.ኤ.አ ከሚያ 21 እስከ 31/2026 ድረስ ዝናብ የዘነበባቸው ቀናት



ካርታ 3 እ.ኤ.አ ከሚያ 21 እስከ 31/2026 የነበረው የዝናብ መጠን ከመደበኛው ጋር ሲነፃፀር

1.2 እ.ኤ.አ ከሚያ 21 እስከ 31/2026 የነበረው የአየር ሁኔታ በግብርና ሥራ እንቅስቃሴ ላይ ያሳደረው ተፅዕኖ

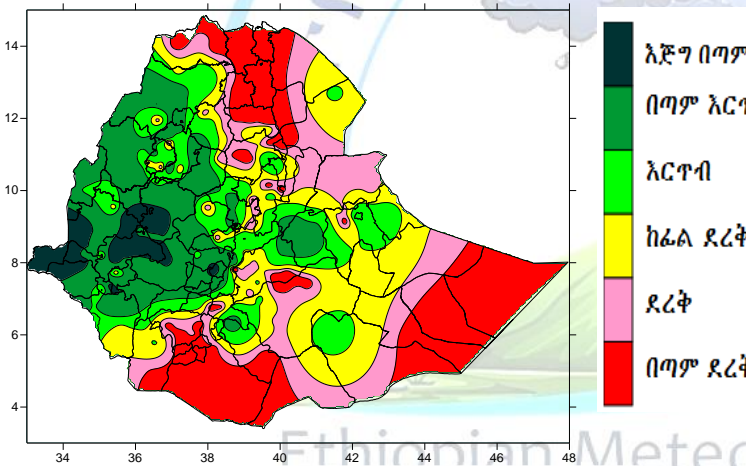
ባለፉት የሚያ ወር የመጨረሻዎቹ አስራ አንድ ቀናት በምዕራብ፣ በደቡብ ምዕራብ፣ በሰሜን ምዕራብ፣ በምስራቅ እና በመካከለኛው የአገሪቱ ክፍሎች ላይ ከእርጥበታማ እስከ በጣም እርጥበታማ ሁኔታዎች እንደነበሩ የተተነተኑ የግብርና ሚቴዎርሎጂ መረጃዎች ያመለክታሉ። ይህም ሁኔታ እድገታቸውን ላልጨረሱና በተለያዩ እድገት ደረጃ ላይ ለሚገኙ የተለያዩ የበልግ ሰብሎች፣ ለጓሮ አትክልቶችም ሆነ ለቋሚ ተክሎች የውኃ ፍላጎት መሟላት ከፍተኛ ጠቀሜታ ነበረው። በተጨማሪም ከኤፕሪል ጀምሮ ለሚዘሩ እንደ ቦቆሎና ማሽላ ለመሳሰሉ የረጅም ጊዜ የመኸር ሰብሎች እድገት አዎንታዊ አስተዋፅኦ ነበረው። ከዚህ ጋር ተያይዞ የተገኘው እርጥበት ለአርብቶ አደርና ከፊል አርብቶ አደር አካባቢዎች ጠቀሜታ የነበረው ሲሆን፣ በተጨማሪም በአንዳንድ ቦታዎች ላይ አልፎ አልፎ የነበረው ከባድ ዝናብ ምንም እንኳን በጥቂት ቦታዎች ላይ አሉታዊ ጎን ቢኖረውም ለአብዛኛው የእርሻ እንቅስቃሴ ጠቀሜታው የጎላ ነበር። በሌላ በኩል በብዙ የመኸር አብቃይ አካባቢዎች ላይ የተገኘው እርጥበት አስቀድመው የማሳ ዝግጅት እንዲያከናውኑና በቂ ዝግጅት እንዲያደርጉ ከፍተኛ ጠቀሜታ ነበረው (ካርታ 4)።

በኢትዮጵያ የሚቴዎርሎጂ ኢንስቲትዩት የሚቴዎርሎጂ ትንበያ፣

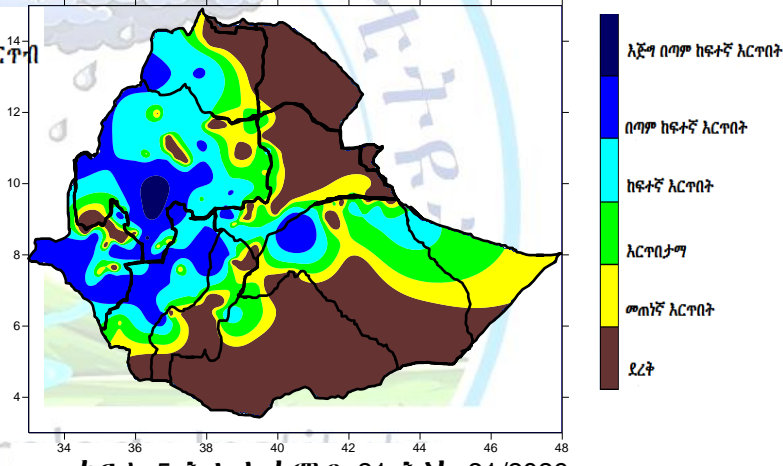
ቅድሚያ ማስጠንቀቂያ እና ምክር አገልግሎት ምርምር ዘርፍ

1.3 እ.ኤ.አ ከሚያ 21 እስከ 31/2026 የነበረው የአየር ሁኔታ በውሃው ዘርፍ ላይ ያሳደረው ተፅዕኖ

በሚያ የሶስተኛው አስራ አንድ ቀናት በአብዛኛው ባሮ አካባቢ፣ አባይ፣ አሞ ጊቤ፣ አጋዴን፣ በላይኛውና መካከለኛ ስምጥ ሸለቆ፣ ዋቢ ሸበሌ፣ አዋሽ፣ በመካከለኛውና ታችኛው ተከክቤ እንዲሁም በላይኛውና በመካከለኛ ገናሌ ዳዋ ከመጠነኛ እስከ ከፍተኛ የገፀ ምድር የውሃ ፍሰት ነበራቸው። በተጨማሪም በላይኛው አሞ ጊቤ፣ ስምጥ ሸለቆ፣ በመካከለኛው አባይና ታችኛው ባሮ አካባቢ ተፋሰሶች ደግሞ በጣም ከፍተኛ የሆነ የገፀ ምድር ውሃ እንደነበራቸው የተተነተኑ የውሃ ሚቴዎርሎጂ መረጃዎች ያመላክታሉ። ይህም ሁኔታ ለገፀ ምድርም ሆነ ለከርሰ ምድር የውሃ ሀብት መሻሻል አዎንታዊ አስተዋፅኦ ነበረው። በአንጻሩ ግን በአብዛኛው አፋር ደናክል፣ መረብ ጋሽ፣ አይሻ፣ በመካከለኛና ታችኛው ገናሌ ዳዋና ዋቢ ሸበሌ እንዲሁም ታችኛው ስምጥ ሸለቆ ተፋሰሶች ደረቅ ሁኔታ ስር ቆይተው ነበር (ካርታ 5)።



ካርታ 4 እ.ኤ.አ ከሚያ 21 እስከ 31/2026 ድረስ የነበረው የእርጥበት ሁኔታ



ካርታ 5 እ.ኤ.አ ከሚያ 21 እስከ 31/2026 ድረስ የነበረው የእርጥበት ሁኔታ

በኢትዮጵያ የሚቲዎርሎጂ ኢንስቲትዩት የሚቲዎርሎጂ ትንበያ፣

ቅድሚያ ማስጠንቀቂያ እና ምክር አገልግሎት ምርምር ዘርፍ

2. መግቢያ

በመደበኛ ሁኔታ ወቅታዊው የክረምት ዝናብ ቀደም ብሎ በደቡብ ምዕራብ እና በምዕራብ አጋማሽ የሀገሪቱ ክፍሎች ላይ የሚጀምር ሲሆን፤ በሂደትም እየተጠናከሩ ከሚሄዱ ዝናብ ሰጭ የሚቲዎርሎጂ ገጽታዎች ጋር ተያይዞ በጁን ወር ውስጥ የተቀሩትን የክረምት ዝናብ ተጠቃሚ አካባቢዎችን ያዳርሳል። በጁን በመደበኛው ሁኔታ የተስፋፋ የዝናብ መጠንና ስርጭት የተሻለ መልክ የሚኖረው ከወሩ ከመጨረሻዎቹ አስር ቀናት ጀምሮ ነው። በወሩ በመደበኛው ሁኔታ የሚጠበቀው አማካይ የዝናብ መጠን በደቡብ ምዕራብ፣ በምዕራብ እና ሰሜን ምዕራብ ስፍራዎች ላይ ከ100-300 ሚ.ሜ የሚደርስ ዝናብ ከ15-24 ቀናት ያህል ይዘንባል። ይሁንና በመካከለኛው፣ በምስራቅ እና በሰሜን ምስራቅ አካባቢዎች ላይ የወሩ አማካይ የዝናብ መጠን ከ30-100ሚ.ሜ የሚደርስ ዝናብ ከ3-16 ቀናት ያህል ይዘንባል። ከክረምት ወቅት ዝናብ ድርሻ አኳያ በጁን የደቡብ ምዕራብና የምዕራብ የሀገሪቱ ክፍሎች እስከ 30% የሚሆነውን የወቅቱን የዝናብ ድርሻ ያገኛሉ።

2.1 እ.ኤ.አ ከጁን 1 እስከ 10/2026 የሚኖረው የአየር ሁኔታ ትንበያ

በጁን የመጀመሪያዎቹ አስር ቀናት ለዝናብ መፈጠር አስዋጽኦ የሚያደርጉ የሚቲዎርሎጂ ገጽታዎች በተለይም በምዕራብ አጋማሽ የሀገሪቱ ክፍሎች ላይ የተሻለ ጥንካሬ እንደሚኖራቸው የትንበያ መረጃዎች ይጠቁማሉ (ካርታ 6)። ከዚህ ጋር በተያያዘም እርጥበታማው የአየር ሁኔታ ከቀን ወደ ቀን በደቡብ ምዕራብ፣ በምዕራብና በሰሜን ምዕራብ የሀገራችን አካባቢዎች ላይ በመጠንም ሆነ በሥርጭት እየተስፋፋ ከመሄዱ ጋር ተያይዞ ከቀላል እስከ መካከለኛ መጠን ያለው ዝናብ እንደሚኖራቸው አሃዛዊ የትንበያ መረጃዎች ያመላክታሉ (ካርታ 6)።

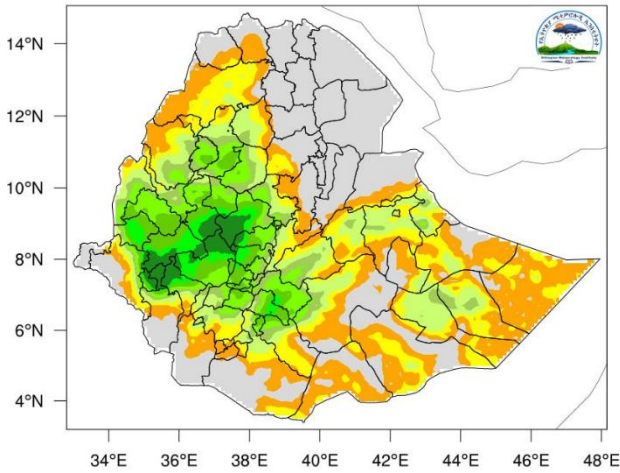
በሚቀጥሉት ቀናቶች ከሚጠናከሩት የሚቲዎርሎጂ ገጽታዎች ላይ በመነሳት የክረምት ዝናብ ተጠቃሚ በሆኑ የሀገሪቱ አካባቢዎች እና የደቡብ እና የደቡብ ምስራቅ የሀገሪቱ ቦታዎቻቸውን የሚሸፍን ከቀላል እስከ ከባድ (ከ1-30 ሚ.ሜ) መጠን ያለው ዝናብ ያገኛሉ። በተጨማሪም አልፎ አልፎ በውሃ አካላትና በከባቢ አየር ውስጥ ከሚጠናከሩት የሚቲዎርሎጂ ገጽታዎች ላይ በመነሳት በደቡብ ምዕራብ፣ በምዕራብ እና በመካከለኛው የሀገሪቱ አካባቢዎች ላይ በ24 ሰዓት ውስጥ ከ30 ሚ.ሜ በላይ ከባድ መጠን ያለው ዝናብ እንደሚያገኙ አሃዛዊ የትንበያ መረጃዎች ይጠቁማሉ (ካርታ 6) ።

በኢትዮጵያ የሚቴዎርሎጂ ኢንስቲትዩት የሚቴዎርሎጂ ትንበያ፣

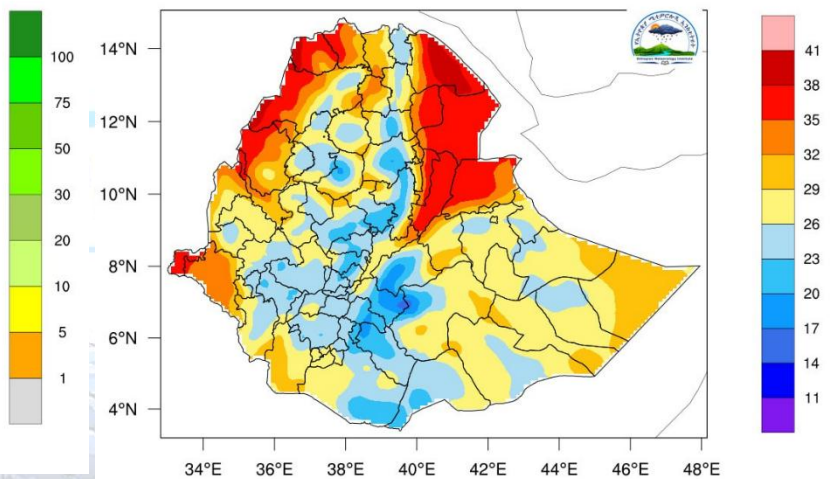
ቅድሚያ ማስጠንቀቂያ እና ምክር አገልግሎት ምርምር ዘርፍ

በጁን የመጀመሪያው አስር ቀናት ከሚኖረው ከፍተኛ የፀሐይ ሀይል ጋር በተያያዘ በተለይም የቀኑ ከፍተኛ ሙቀት በአፋር ክልል፣ በሰሜንና በደቡብ ምዕራብ የሀገሪቱ ሥፍራዎች ሊይ ከ32 እስከ 40 ዲግሪ ሴልሺየስ በላይ እንደሚሆን አሃዛዊ ትንበያዎች ያመላክታሉ (ካርታ 7)፡፡

Total Rainfall (mm) for 01-11 Jun 2026



Daily maximum temperature (C) for 01-11 Jun 2026



ካርታ 6 እ.ኤ.አ. ከጁን 1-10 /2026, የሚኖረው የዝናብ መጠን በሚ.ሜ

ካርታ 7 እ.ኤ.አ. ከጁን 1-10 /2026, የሚኖረው ከፍተኛ የሙቀት መጠን በዲ.ሴ

ወንጠረዥ 1: በሚቀጥሉት አስር ቀናት ዝናብ የሚያገኙ አካባቢዎችና በ24 ሰዓት ውስጥ የሚኖረው የዝናብ መጠን

ክልል	ዞን	በ 24 ሰዓት ውስጥ የሚኖረው የዝናብ መጠን
አሮሚያ	ቁለም ወለጋ፣ ምዕራብ ወለጋ፣ ምስራቅ ወለጋ፣ ሆሮ ጉድሩ ወለጋ፣ ኢሉባቦር፣ ቡኖ በደሌ፣ ጅማ፣ ሁሉም የሸዋ ዞኖች፣ ምዕራብ አርሲ፣ ምስራቅ ሐረርጌ እና ምዕራብ ሐረርጌ፣ ዞኖች	ከመካከለኛ እስከ ከባድ መጠን (ከ11 እስከ 30 ሚ.ሜ በላይ)
	ምዕራብ ጉጂ እና ጉጂ፣ ባሌ፣ ምስራቅ ባሌ፣ ምስራቅ ቦረና፣ አርሲ፣	ከቀላል እስከ መካከለኛ መጠን (ከ1-29 ሚ.ሜ)

በኢትዮጵያ የሚታዘቡ ኢንስቲትዩት የሚታዘቡ ትንበያ፣

ቅድሚያ ማስጠንቀቂያ እና ምክር አገልግሎት ምርምር ዘርፍ

ጋምቤላ	አኝዋክ፣ መሻገንግ፣ የኑዌር እና የኢታንግ ልዩ ወረዳ	ከቀላል እስከ መካከለኛ መጠን (ከ1-29 ሚ.ሜ)
አማራ	የሰሜን፣ የምዕራብ እና የምስራቅ ጎጃም፣ የአዊ ዞኖች የደቡብ ጎንደር እና የባህርዳር ዙሪያ	ከመካከለኛ እስከ ከባድ መጠን (ከ11 እስከ 30 ሚ.ሜ)
	ዋግ ሀምራ፣ ሰሜን እና የደቡብ ወሎ፣ የሰሜን ሸዋ ዞኖች፣ የሰሜን እና የመካከለኛው፣ የሰሜን እና የምዕራብ ጎንደር ዞኖች፣	ቀላል መጠን (ከ1-10 ሚ.ሜ)
ቤንሻንጉል ጉምዝ	ካማሺ፣ መተከል፣ አሶሳ፣ ማኦ ኮሞ ዞኖች	ከመካከለኛ እስከ ከባድ መጠን (ከ11 እስከ 30 ሚ.ሜ)
ደቡብ ምዕራብ ኢትዮጵያ	ከፋ፣ ኮንታ፣ ዳውሮ፣ ቤንች ሸኮ፣ ሸካ፣ ምዕራብ ኦሞ	ከመካከለኛ እስከ ከባድ መጠን (ከ11 እስከ 30 ሚ.ሜ)
ማዕከላዊ ኢትዮጵያ	ጉራጌ፣ ምስራቅ ጉራጌ፣ ስልጤ፣ ሀዲያ፣ ከምባታ፣ ሀላባ፣ የም፣ ጠምባሮ ልዩ ወረዳ፣ ቀቤና ልዩ ወረዳ፣ ማረቆ ልዩ ወረዳ	ከቀላል እስከ መካከለኛ መጠን (ከ1-29 ሚ.ሜ)
ትግራይ	የምዕራብ፣ የሰሜን ምዕራብ እና የደቡብ ትግራይ ዞኖች	ቀላል መጠን (ከ1-10 ሚ.ሜ)
ሲዳማ ክልል	ሁሉም የክልሉ ዞኖች	ከመካከለኛ እስከ ከባድ መጠን (ከ11 እስከ 30 ሚ.ሜ)
ደቡብ ኢትዮጵያ	ወላይታ፣ ጋሞ፣ ጎፋ፣ ጌድዮ፣ ኮሬ፣ ባስኬቶ እና አሪ፣ ኮንሶ፣ ቡርጂ፣ አሌ፣ ጋርዱላ፣ ደቡብ ኦሞ ዞኖች	ከመካከለኛ እስከ ከባድ መጠን (ከ30 ሚ.ሜ)
ሶማሌ	ፋፈን፣ ሲቲ፣ ኤረር፣ ጃራር፣ ዶሎ፣ ዳዋ፣ ሊባን፣ አፍዴር፣ ሸበሌ፣ ቆራሂ፣ ነጎብ፣ ዞኖች	ቀላል መጠን (ከ1-10 ሚ.ሜ)
አዲስ አበባ፣ ድሬዳዋ እና ሐረሪ		ከቀላል መጠን እስከ መካከለኛ መጠን (ከ1-29 ሚ.ሜ)

በኢትዮጵያ የሚቴዎርሎጂ ኢንስቲትዩት የሚቴዎርሎጂ ትንበያ፣

ቅድሚያ ማስጠንቀቂያ እና ምክር አገልግሎት ምርምር ዘርፍ

2.2 እ.ኤ.አ ከጁን 11 እስከ 20/2026 የሚኖረው የአየር ሁኔታ

አዝማሚያ

በመደበኛ ሁኔታ በጁን ሁለተኛው አሥር ቀናት በደቡብ ምዕራብ፣ በምዕራብ፣ በሰሜን ምዕራብና በመካከለኛው የሀገሪቱ ሥፍራዎች ላይ ዝናብ ሰጭ የሚቴዎርሎጂ ገጽታዎች እየተጠናከሩ የሚሄዱበት ሳምንት ነው።

በመጨረሻ የጁን ሁለተኛው አስር ቀናት ዝናብ ሰጭ የሚቴዎርሎጂ ገጽታዎች በተለይም በምዕራብ አጋማሽ የሀገሪቱ ክፍሎች ላይ የተሻለ የዝናብ መጠንና ሥርጭት እንደሚኖራቸው የትንበያ መረጃዎች ይጠቁማሉ። ከዚህ ጋር በተያያዘም እርጥበታማው የአየር ሁኔታ ከቀን ወደ ቀን በደቡብ ምዕራብ፣ በምዕራብና በሰሜን ምዕራብ የሀገራችን አካባቢዎች ላይ በመጠንም ሆነ በሥርጭት እየተስፋፋ ከመሄድ ጋር ተያይዞ ከቀላል እስከ መካከለኛ መጠን ያለው ዝናብ እንደሚኖራቸው አሃዛዊ የትንበያ መረጃዎች ያመለክታሉ።





በኢትዮጵያ የሚቴዎሮሎጂ ኢንስቲትዩት የሚቴዎሮሎጂ ትንበያ፣

ቅድሚያ ማስጠንቀቂያ እና ምክር አገልግሎት ምርምር ዘርፍ

ሠንጠረዥ 2፡ በሚቀጥሉት አስር ቀናት የሚኖረው የእርጥበት ሁኔታ በግብርናው እንቅስቃሴ ላይ

የመኸር እርሻ ስራ ቀድመው የሚጀምሩና የበልግ ሰብል አብቃይ እንዲሁም አርብቶ አደርና ከፊል አርብቶ አደር አካባቢዎች			
ከመካከለኛ እስከ ከባድ መጠን ያለው እርጥበት የሚያገኙ ዞኖች	አዎንታዊ ተጽዕኖ	አሉታዊ ተጽዕኖ	የተሰጠ ምክረ ሃሳብ
ቁለም ወለጋ፣ ምዕራብ ወለጋ፣ ምስራቅ ወለጋ፣ ሆሮ ጉድሩ፣ ኢሊባቦር፣ ቡኖ በደሌ፣ ጅማ፣ ሁሉም የሸዋ ዞኖች፣ ምዕራብ አርሲ፣ ምስራቅ ሐረርጌ እና ምዕራብ ሐረርጌ፣ የሰሜን፣ የምዕራብ እና የምስራቅ ጎጃም፣ አዊ፣ ደቡብ ጎንደር፣ ባህርዳር ዙሪያ፣ ካማሺ፣ መተከል፣ አሶሳ፣ ማኦ ኮሞ፣ ከፋ፣ ኮንታ፣ ዳውሮ፣ ቤንች ሸኮ፣ ሸካ፣ ምዕራብ አሞ፣ ሁሉም የሲዳማ ክልል ዞኖች፣ ወላይታ፣ ጋሞ፣ ጎፋ፣ ጌድዮ፣ ኮሬ፣ ባስኬቶ፣ አሪ፣ ኮንሶ፣ ቡርጂ፣ አሌ፣ ጋርዱላ እና የደቡብ አሞ ዞኖች	<ul style="list-style-type: none"> ➢ የበልግ ሰብል አብቃይ በሆኑት አካባቢዎች ለተዘሩ ሰብሎች እድገትና ፍሬ ለማፍራት ➢ ለመኸር እርሻ ስራ እንቅስቃሴ የማሳ ዝግጅት ለማከናወን ➢ ለረጅም ጊዜ ሰብሎች እድገትና የአጭር ጊዜ ሰብሎችን ለመዝራት ➢ ለግጦሽ ሳርና ለመጠጥ ውሃ አቅርቦት መሻሻል ➢ የተፈጥሮና ሰው ሰራሽ የውሃ ማጠራቀሚያዎችን ለማጎልበት ➢ ለቋሚ ተክሎች እድገት 	<ul style="list-style-type: none"> ➢ የእርጥበት መብዛት፣ የማሳዎች መጨቅየት እና የውኃ መተኛት ➢ ውሃገብ በሆኑና በወንዝ ዳርቻ ባሉ ሰብሎች ላይ የአፈር መታጠብ ➢ የአረም መከሰት ➢ የሰብል በሽታና ተባይ መከሰት፣ ➢ የዝናብ መቆራረጥና ደረቅ ሰሞናት መኖር 	<ul style="list-style-type: none"> ➢ ተዳፋታማ ማሳዎች ላይ የማፋሰሻና የማንጣፈፊያ ቦዮችን ማስተካከል ➢ የአፈርና የውሃ እቀባ ስራዎችን መስራት፣ ➢ የሰብል በሽታንና አረምን አስቀድሞ መከላከል፣ ➢ የአፈር መሸርሸር መከላከል ስራዎችን በስፋት መስራት ➢ የመሬት መንሸራተት ተጋላጭነትን መቀነስ ➢ እርጥበት አጠር አካባቢዎች የዝናብ ውሃን ማሰባሰብና ማጠራቀም ➢ የአየር ጠባይ መረጃዎችን መከታተልና ተግባራዊ ማድረግ፣

በኢትዮጵያ የሚቴዎርሎጂ ኢንስቲትዩት የሚቴዎርሎጂ ትንበያ፣

ቅድሚያ ማስጠንቀቂያ እና ምክር አገልግሎት ምርምር ዘርፍ



ከቀላል እስከ መካከለኛ መጠን ያለው እርጥበት የሚያገኙ ዞኖች	አዎንታዊ ተጽዕኖ	አሉታዊ ተጽዕኖ	የተሰጠ ምክረ ሃሳብ
<p>ምዕራብ ጉጂ እና ጉጂ ፣ ባሌ፣ ምስራቅ ባሌ፣ ምስራቅ ቦረና፣ አርሲ፣ አኝዋክ፣ መሸንግ፣ የኑዌር እና የኢታንግ ልዩ ወረዳ፣ ዋግ ህምራ፣ የሰሜን እና የደቡብ ወሎ፣ የሰሜን ሸዋ ዞኖች፣ የሰሜን ፣ የመካከለኛውና የምዕራብ ጎንደር ዞኖች፣ ጉራጌ፣ ምስራቅ ጉራጌ፣ ስልጤ፣ ሀዲያ፣ ከምባታ፣ ሀላባ፣ የም፣ ጠምባሮ ልዩ ወረዳ፣ ቀቤና ልዩ ወረዳ፣ ማረቆ ልዩ ወረዳ፣ የምዕራብ፣ የሰሜን ምዕራብ እና የደቡብ ትግራይ ዞኖች፣ ፋፈን፣ ሲቲ፣ ኤረር፣ ጃራር፣ ዶሎ፣ ዳዋ፣ ሊበን፣ አፍዴር፣ ሸበሌ፣ ቆራሂ፣ ነጎብ፣ አዲስ አበባ፣ ድሬዳዋ እና ሐረሪ</p>	<ul style="list-style-type: none"> ➢ ለመኸር ሰብሎች የማሳ ዝግጅትና ዘር ለመዝራት ምቹነት ➢ ፍሬ በማፍራትና በተለያዩ የእድገት ደረጃ ለሚገኙ የበልግ ሰብሎች የውሃ ፍላጎት መሟላት ➢ የአረንጓዴ እፅዋት ልምላሜ፣ ለመጠጥ ውሃና ለግጦሽ ሣር አቅርቦት መሻሻል ➢ ለከተማ አካባቢ ግብርና ስራ 	<ul style="list-style-type: none"> ➢ ተከታታይ ደረቅ ሰሞናት መኖር፣ ➢ የትነት መጠን መጨመር፣ ➢ የሰብል በሽታ መከሰት፣ ➢ የአፈርና ውስጥ እርጥበት ዝቅተኛ መሆን 	<ul style="list-style-type: none"> ➢ የመኸር ሰብሎችን ጊዜውን ጠብቆ መዝራት ➢ የዝናብ ውኃን በማሰባሰብ በደረቅ ሰሞናት ተግባር ላይ ማዋል ➢ የአፈር ትነት መጠንን ለመቀነስ የሚያስችሉ ተግባራትን ማከናወን፣ ➢ የአፈር እቀባ ስራ ማከናወን፣ ➢ የእንስሳት ግጦሽ ሣር በአግባቡ መጠቀምና መጠበቅ፣

Ethiopian Meteorology Institute



በኢትዮጵያ የሚቲዎሮሎጂ ኢንስቲትዩት የሚቲዎሮሎጂ ትንበያ፣

ቅድሚያ ማስጠንቀቂያ እና ምክር አገልግሎት ምርምር ዘርፍ



ሠንጠረዥ 3 በሚቀጥሉት አስር ቀናት የሚኖረው የእርጥበት ሁኔታ በወሀው ዘር ላይ ሊኖር የሚችለው ተጽዕኖ

ከመካከለኛ እስከ ከባድ የገፀ ምድር ውሃ ፍሰት	አዎንታዊ ተጽዕኖ	አሉታዊ ተጽዕኖ	የውኃ ሚቲዎሮሎጂ ምክረ ሃሳብ
መካከለኛው እና ታችኛው አባይ፣ ላይኛው እና መካከለኛው ባሮ አካባቢ፣ ላይኛው ስምጥ ሸለቆ፣ ኦሞ ጊቤ፣ አዋሽ፣ እንዲሁም ገናሌ ዳዋ	<ul style="list-style-type: none"> ለመስኖና ለሃይል ማመንጫ የውሃ ይዘት መጨመር ለመጠጥ ውሃ አቅርቦት መሻሻል የኩሬና የወንዝ የውሃ መጠን መጨመር 	<ul style="list-style-type: none"> የከተሞች የውሃ ማፋሰሻ ቱቦዎች በቆሻሻ መዘጋት ወንዝ በደራሽ ውሃ ሙላት 	<ul style="list-style-type: none"> የጎርፍ ቅድመ መከላከል ስራዎች መስራት የዝናብ ውሃን ማሰባሰብ እና ማከማቸት የውሃ መውረጃ ቱቦዎች ማጽዳት
ከቀላል እስከ መካከለኛ መጠን ያለው የገፀ ምድር ውሃ ፍሰት	አዎንታዊ ተጽዕኖ	አሉታዊ ተጽዕኖ	የውኃ ሚቲዎሮሎጂ ምክረ ሃሳብ
በላይኛው ባይ፣አጋዴን፣ በመካከለኛው አዋሽ፣ስምጥ ሸለቆ እንዲሁም ኦሞ ጊቤ	<ul style="list-style-type: none"> መጠነኛ የገፀ ምድር ውሃ ፍሰት መሻሻል 	<ul style="list-style-type: none"> አንጻራዊ የትነት መጨመር የደረቅ ሰሞናት በመብዛት 	<ul style="list-style-type: none"> የውሃ ብክለት መቀነስ የሚገኘውን መጠነኛ ውሃ በአግባቡ መያዝ የአየር ሁኔታ መረጃን በመጠቀም የጊዜ ተመን እቅድ ማዘጋጀት
በደረቅ የገፀ ምድር ውሃ ፍሰት	አዎንታዊ ተጽዕኖ	አሉታዊ ተጽዕኖ	የውኃ ሚቲዎሮሎጂ ምክረ ሃሳብ
በአብዛኛው አፋር ደናክል፣ ተከይ፣ መረብ ጋሽ፣ አይሻ አጋዴን፣ መካከለኛውና በታችኛው ገናሌ ዳዋ፣ ዋቢ ሸበሌ፣	<ul style="list-style-type: none"> የጎርፍ ሆነ የደለል ስጋት መቀነስ 	<ul style="list-style-type: none"> አንጻራዊ የትነት መጨመር 	<ul style="list-style-type: none"> ውሃን በአግባቡ መጠቀም የውሃ መቆጠብያ ዘዴዎችን መተግበር የውኃ ማከማቻ (water harvesting) መርሀ ግብሮች ማጠናከር