



በኢትዮጵያ የሚቴዎሮሎጂ ኢንስቲትዩት የሚቴዎሮሎጂ ትንበያ፣

ቅድሚያ ማስጠንቀቂያ እና ምክር አገልግሎት ምርምር ዘርፍ

ከማርች 1-10 የነበረው የአየር ሁኔታ ግምገማ

እንዲሁም ከማርች 11-20 እና ከማርች 21-30/2025 የሚኖረው

የአየር ሁኔታ ትንበያ እና ምክረ ሃሳብ

ማርች 2025

አዲስ አበባ



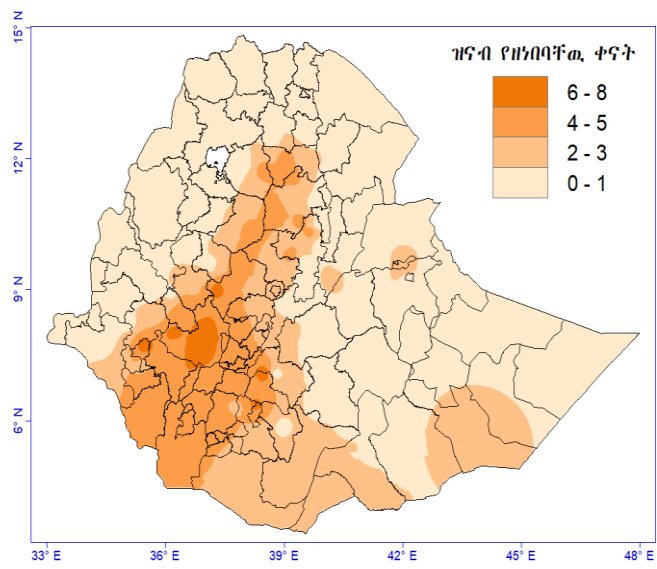
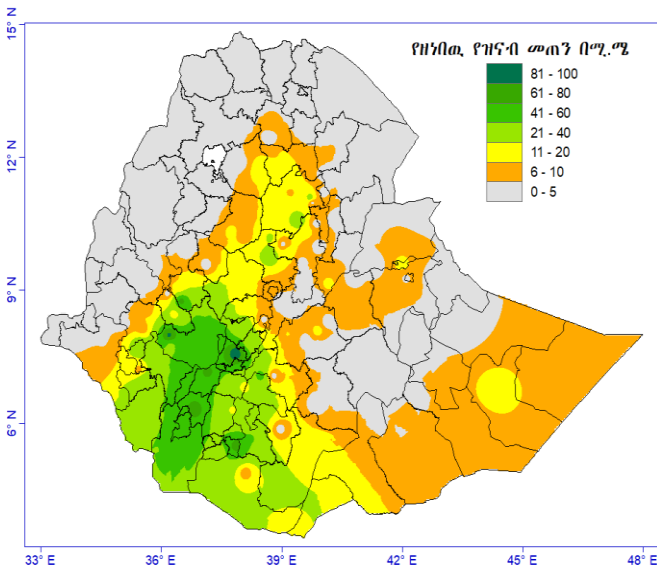
1. እ.ኤ.አ ከማርች 1 እስከ 10/2025 የነበረው የአየር ሁኔታ

ባለፉት አስር ቀናት በደቡብ ምዕራብ፣ በሰሜን ምዕራብ፣ በመካከለኛው እና በሰሜን ምዕራቅ የሀገሪቱ አካባቢዎች ላይ የተሻለ የደመና ሽፋን እና ክምችት ነበራቸው። ከዚህ ጋር ተያይዞ በሰሜን ምዕራቅ፣ በደቡብ ምዕራብ እና በሰሜን ምዕራብ የአገሪቱ ክፍሎች ላይ ከቀላል እስከ ከባድ መጠን ያለው ዝናብ ተመዝግቦታል። ከቀላል እስከ መካከለኛ መጠን ያለው ዝናብ ከተመዘገቡ የሚቴዎሮሎጂ ጣቢያዎች መካከል በሐሮማያ 6.5፣ በአልጌ 6.5፣ በአማን 5.2፣ 14.2፣ 8.6፣ በአምቦ 14.5፣ በአንገርጉትን 6.6፣ በአርባምንጭ 26.5፣ በአርጆ 16.4፣ 26.2፣ 16.6፣ 8.4፣ በአዋሽ አርባ 11፣ በሀዋሳ 6፣ 29.5፣ በባቱ 10፣ በበደሌ 5.8፣ በብላቴ 13.8፣ በቦሬ 8.5፣14.2፣ በቡርጂ 10.7፣ 57.2፣ በጭራ 13.5፣ 17.5፣ በኮምቦልቻ 27.7፣ በደብረማርቆስ 7.2፣ በዲላ 5.7፣11፣ በድሬደዋ 8.2፣7.2፣ በኢጃጂ 7.7፣ 9.7፣ በአነዋሪ 7.6፣ 6፣ በፍቼ 9.5፣ 24.8፣ በጋቲራ 14.8፣ 22.6፣ 28፣12.2፣ በገለምሶ 7.6፣ በወሊሶ 7.2፣ 8.9፣ በጉንዶ መስቀል 13፣ 6.7፣ በቡሌ ሆራ 27.4፣ 13.7፣ በሆሳዕና 14፣ 38.6፣ 38.3፣ በነገሌ 17.2፣ በነቀምት 12፣ በአምድብር 5.1፣ 5.1፣ 17.1፣ 6.4፣ በጅማ 10.6፣ 14.5፣ 12.2፣ በጅንካ 18፣ 7.2፣ 19.7፣ በካቺሴ 8.3፣ በኮንሶ 25፣ 6.5፣ በቁሉምሳ 8.8፣ በላሊበላ 5.8፣ በሊሙገነት 5.3፣ 6.3፣ 16.7፣ 13.8፣ በማጂ 10.7፣ 8.7፣ 10.8፣ በማሻ 20፣12፣ በመሀልሜዳ 6፣ በመካነሰላም 6.6፣ በምዕራብ አባያ 15፣ በሞያሌ 12፣ 5.6፣ በንፋስ መውጫ 6.3፣ 6.0፣ በኑራ ኤራ 16.2፣ በሳጢላ 50፣ 9.5፣ በሰኩሩ 6.6፣ 15.5፣ 22.5፣ በቴፒ 5.7፣ በተርጫ 5.8፣ 30.6፣ 16.2፣ 7፣ ጽጽቃ 6.0፣ በወገል ጤና 8.1፣ በወራቤ 21.4፣ 7.4፣ በወረኢሉ 10.6፣ 14.7፣ 6.6፣ በወላይታ ሶዶ 7.0፣ 8.6፣ እንዲሁም በያቤሎ 5.1 ሚሜ ይገኙበታል።

ባለፉት አስር ቀናት የዘነበው የዝናብ መጠን ከሀገሪቱ ቦታ ሽፋን አንፃር ሲገመገም፣ በደቡብ ምዕራብ፣ በደቡብ፣ በመካከለኛው እና በሰሜን ምዕራቅ የሀገሪቱ አካባቢዎች ላይ ከ10 -100 ሚ.ሜ የሚደርስ ዝናብ ከ3-8 ቀናት ያህል ዝናብ ነበራቸው (ካርታ 1 እና 2) ።

በኢትዮጵያ የሚቴዎሮሎጂ ኢንስቲትዩት የሚቴዎሮሎጂ ትንበያ፣ ቅድሚያ

ማስጠንቀቂያ እና ምክር አገልግሎት ምርምር ዘርፍ



ካርታ 1 እ.ኤ.አ ከማርች 1 እስከ 10/2025 ድረስ የነበረው የዝናብ መጠን በሚ.ሜ

ካርታ 2 እ.ኤ.አ ከማርች 1 እስከ 10/2025 ድረስ ዝናብ የዘነበባቸው ቀናት

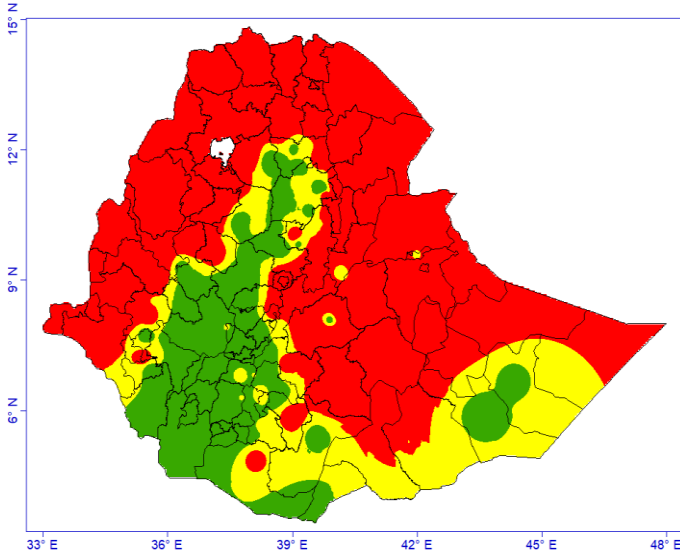
ባለፉት አስር ቀናት የዘነበዉ የዝናብ መጠን ከመደበኛዉ ጋር ሲነፃፀር በሁሉም የደቡብ ምዕራብ ኢትዮጵያ ክልል ዞኖች፣ የደቡብ ኢትዮጵያ ክልል ዞኖች፣ አንዲሁም የሲዳማ ክልል ዞኖች፣ ከኦሮሚያ ክልል የቦረና እና ምስራቅ ቦረና ዞኖች፣ ምዕራብ ጉጂ፣ ጅማ፣ ቡና በደሌ፣ የሰሜን የምዕራብ እና የደቡብ ምዕራብ ሸዋ ዞኖች፣ ከሱማሌ ክልል የዳዋ፣ ሊበን፣ አፍዴር፣ የሸበሌ እና የቆራሄ ዞኖች፣ ከአማራ ክልል የሰሜን እና የደቡብ ወሎ ዞኖች፣ ምስራቅ ጎጃም፣ የሰሜን ሸዋ ዞን መደበኛና ከመደበኛ በላይ የሆነ የዝናብ መጠን ተመዝግቧል (ካርታ 3) ::

በኢትዮጵያ የሚቴዎሮሎጂ ኢንስቲትዩት የሚቴዎሮሎጂ ትንበያ፣ ቅድሚያ

ማስጠንቀቂያ እና ምክር አገልግሎት ምርምር ዘርፍ



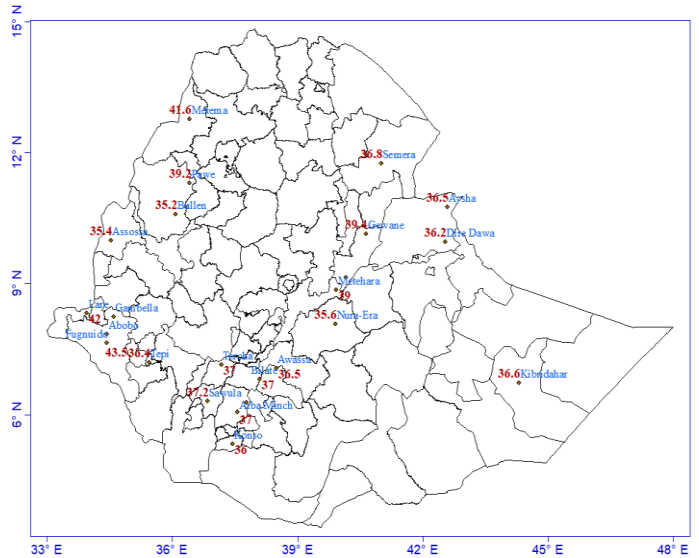
በሌላ በኩል በሰሜን ምዕራብ፣ ጋምቤላ፣ በደቡብ እና በደቡብ ምስራቅ የሀገሪቱ አካባቢዎች ላይ የቀኑ ከፍተኛ የሙቀት መጠን ከ 35.0-43.5 ዲግሪ ሴልሽየስ ተመዝግቧል (ካርታ 4)።



የዘነበው የዝናብ መጠን ከረጅም ጊዜ አማካይ ጋር ሲነፃፀር



ከመደበኛ በታች መደበኛ ከመደበኛ በላይ



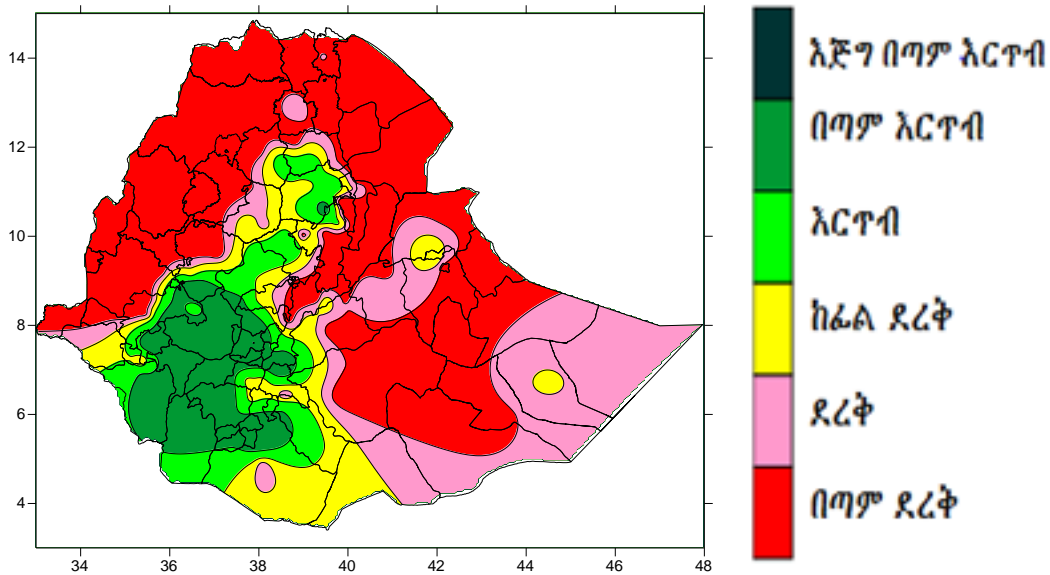
ካርታ 4 እ.ኤ.አ ከማርች 1 እስከ 10/2025 ድረስ የነበረው የቀኑ ከፍተኛ የሙቀት መጠን

ካርታ 3 እ.ኤ.አ ከማርች 1 እስከ 10/2025 ድረስ የነበረው የዝናብ መጠን ከመደበኛው ጋር በመቶኛ



1.1 እ.ኤ.አ ከማርች 1 እስከ 10/2025 የነበረው የአየር ሁኔታ በግብርና ሥራ እንቅስቃሴ ላይ ያሳደረው ተፅዕኖ

ባሳለፍነው የማርች ወር የመጀመሪያው አስር ቀናት አጋማሽ በኋላ በሰሜን ምስራቅ፣ በመካከለኛው እና በደቡብ የሀገሪቱ ክፍሎች ላይ ከቀላል እስከ ከባድ መጠን ያለው የእርጥበት ሁኔታ እንደነበር ከተለያዩ የሀገሪቱ አካባቢዎች የተሰበሰቡ የግብርና ሚቴዎሮሎጂ መረጃዎች አመልክተዋል። ይህም የተገኘው እርጥበት በተለይም የበልግ ሰብል አብቃይ በሆኑት የሀገሪቱ አካባቢዎች ላይ የተሻለ የአፈር ውስጥ እርጥበት እንዲኖራቸው ያስቻለ ከመሆኑ ጋር ተያይዞ የማሳ ዝግጅት ለማድረግ እና የተለያዩ ሰብሎችን ለመዝራት አዎንታዊ ሚና የነበረው ሲሆን አስቀድመው ለተዘሩ የበልግ ወቅት ሰብሎችም ሆነ በአካባቢዎቹ ለሚበቅሉ ቋሚ ተክሎች እንዲሁም ለግጦሽ ሳርና ለመጠጥ ውሃ አቅርቦት አዎንታዊ ጎን ነበረው (ካርታ 5) ።

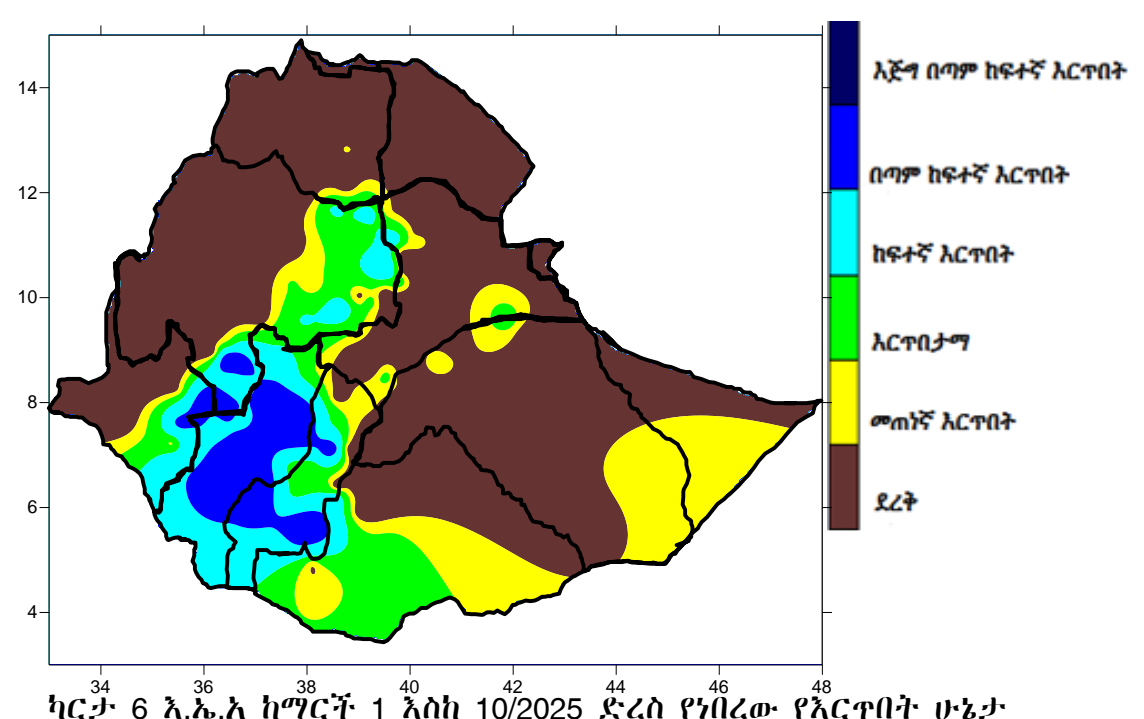


ካርታ 5 እ.ኤ.አ ከማርች 1 እስከ 10/2025 ድረስ የነበረው የእርጥበት ሁኔታ



1.2 እ.ኤ.አ ከማርች 1 እስከ 10/2025 የነበረው የአየር ሁኔታ በውሃው ዘርፍ ላይ ያሳደረው ተፅዕኖ

ባለፉት አስር ቀናት በአብዛኛው አሞ ጊዜ፣ ስምጥ ሸለቆ፣ የመካከለኛው እና ታችኛው ገናሌ ዳዋ፣ በላይኛው ምስራቃዊ እና መካከለኛው ኪስ አባይ፣ በጥቂት በላይኛው እና ታችኛው አዋሽ እና ዋቢ ሸበሌ እንዲሁም ታችኛው ኦጋዴን እና በጥቂት የላይኛው ተከቤ ተፋሰሶች ላይ ከመጠነኛ እርጥበት እስከ ከፍተኛ እርጥበት ነበራቸው። በተለይም በመካከለኛው አሞ ጊዜ፣ በላይኛው ባሮ አኮሶ እና ታችኛው ስምጥ ሸለቆ በጣም ከፍተኛ እርጥበት ነበራቸው። ይህም የውሃ ፍስት በመጠኑም ቢሆን ከመጨመር አንጻር አዎንታዊ ጎን እንደነበረው የተተነተኑ የውሃ ሚቴዎሮሎጂ መረጃዎች ያመላክታሉ። በሌላ በኩል በአብዛኛው ዋቢ ሸበሌ፣ አፋር ደናክል፣ አባይ ፣አይሻ፣ መረብ ጋሽ እና የታችኛው ባሮ አኮሶ ተፋሰሶች ላይ ደረቅ ሁኔታ ስር ነበሩ (ካርታ 6) ።



ካርታ 6 እ.ኤ.አ ከማርች 1 እስከ 10/2025 ድረስ የነበረው የእርጥበት ሁኔታ



2. መግቢያ

በመደበኛ ሁኔታ በማርች ወር የበልግ ዝናብ ሰጭ የሚቴዎርሎጂ ገጽታዎች መደበኛ ቦታዎቻቸውን እየያዙና እየተጠናከሩ የሚሄዱበት ወር ነው። በተለይም በበልግ አብቃይ አካባቢዎች ላይ ከሚፈጠሩ ጠንካራ የደመና ክምችቶች በመጠንም ሆነ በሥርጭት የተሻለ ዝናብ ይኖራል። በማርች የሚኖረው የዝናብ መጠን ዋና የዝናብ ወቅታቸው በሆኑት የደቡብና የደቡብ ምሥራቅ አካባቢዎች ከበልግ ወቅት ዝናብ ድርሻ እስከ 30% የሚያገኙ ሲሆን፤ የመካከለኛውና የምሥራቅ የሀገሪቱ ክፍሎች ደግሞ ከ20%-40% የሚሆነውን የዝናብ ድርሻ ያገኛሉ። በመደበኛ ሁኔታ ከማርች አጋማሽ በኋላ የወቅቱ ዝናብ አብዛኛውን የበልግ ዝናብ ተጠቃሚ አካባቢዎችን የሚሸፍን ሲሆን፤ ከዚህ ጋር ተያይዞም የሰሜን ምሥራቅ፣ የምሥራቅ፣ የደቡብና የደቡብ ምሥራቅ የሀገሪቱ አካባቢዎች በመጠንም ሆነ በሥርጭት የተስፋፋና የተጠናከረ ዝናብ ያገኛሉ። ስለሆነም የሚኖረው የዝናብ መጠንና ስርጭት የበልግ የግብርና ስራዎችን ለማከናወን ከፍተኛ ጠቀሜታ ይኖረዋል።

2.1 እ.ኤ.አ ከማርች 11 እስከ 20/2025 የሚኖረው የአየር ሁኔታ አዝማሚያ

በሚቀጥሉት አሥር ቀናት ለዝናብ መፈጠር አስተዋጽኦ የሚያደርጉ የሚቴዎርሎጂ ገጽታዎች እንደሚጠናከሩ የትንበያ መረጃዎች ይጠቁማሉ። ከዚህ ጋር በተያያዘም በደቡብ፣ በደቡብ ምዕራብ፣ በመካከለኛው፣ በሰሜን ምስራቅ፣ በምስራቅ እንዲሁም በስምጥ ሸለቆና አጎራባች አካባቢዎች የተሻለ ጥንካሬ ይኖራቸዋል (ካርታ 7) ።

2.2 የሚኖረው የዝናብ ሁኔታ

ከሚጠናከሩት የሚቴዎርሎጂ ገጽታዎች ላይ በመነሳት የበልግ አብቃይ አካባቢዎች በርካታ ቦታዎቻቸውን የሚሸፍን ከቀላል እስከ መካከለኛ መጠን ያለው ዝናብ የሚያገኙ ሲሆንና፤ በጥቂት ስፍራዎቻቸው ላይ ደግሞ ከባድ መጠን ያለው ዝናብ እንደሚያገኙ አሃዛዊ የትንበያ መረጃዎች ይጠቁማሉ (ካርታ 7)።

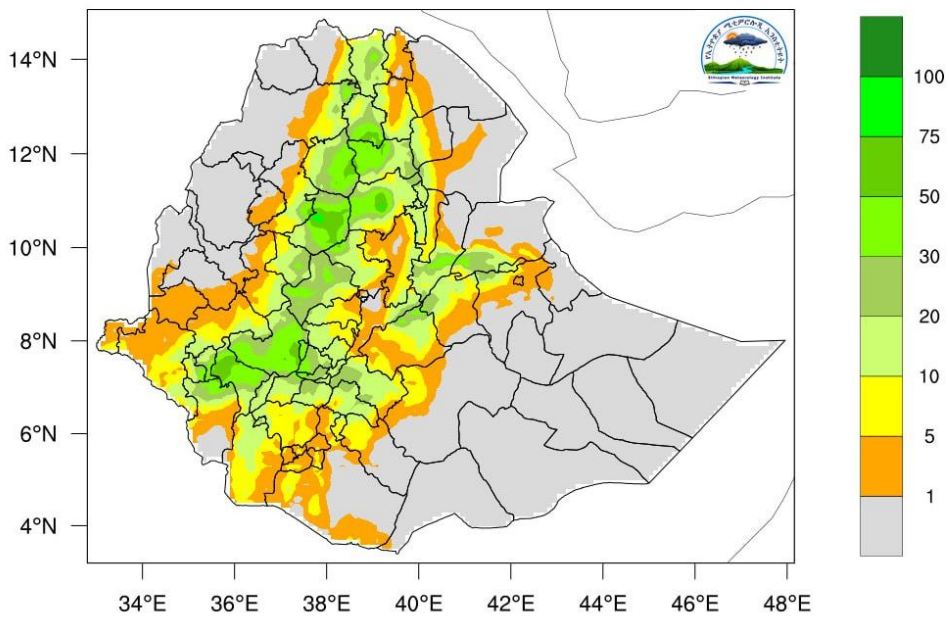
ሠንጠረዥ 1: በሚቀጥሉት አስር ቀናት ቀላል መጠን ያለው ዝናብ የሚያገኙ ቦታዎች



ክልል	ዞን	የሚኖረው የዝናቡ መጠን
አሮሚያ	አርሲ፣ ምዕራብ አርሲ፣ ምዕራብ ሐረርጌ፣ ቡኖ በደሌ፣ ጅማ፣	መካከለኛ መጠን
	ቦረና፣ ምስራቅ ቦረና፣ ጉጂ፣ ምዕራብ ጉጂ፣ ባሌ፣ ምስራቅ ባሌ፣ ምስራቅ ሐረርጌ፣ ኢሉባቦር፣ ምስራቅ ወለጋ፣ ሁሉም የሸዋ ዞኖች፣	ከቀላል እስከ ከመካከለኛ መጠን
ደቡብ ኢትዮጵያ	ጋሞ፣ ወላይታ፣ ጌድዮ፣ አማሮ፣ ደራሼ፣ ቡርጂ፣ ጎፋ፣ ባስኬቶ ዞኖች	ከመካከለኛ እስከ ከባድ መጠን
	ኮንሶ፣ አሌ፣ እና ደቡብ አሞ	ቀላል መጠን
ሶማሌ	ዳዋ፣ ሊበን፣ ኤረር፣ ፋፊን እና ሲቲ ዞኖች	ቀላል መጠን
አማራ	የሰሜን እና የደቡብ ወሎ ዞኖች፣ ዋግ ህምራ፣ የሰሜን ሸዋ ዞኖች፣ ሰሜን ጎጃም፣ የደቡብ፣ የሰሜን፣ የመካከለኛው እና የደቡብ ጎንደር ዞኖች፣ የባህርዳር ዙሪያ፣	ከቀላል እስከ ከመካከለኛ መጠን
ትግራይ	የደቡብ፣ የደቡብ ምስራቅ፣ የመካከለኛው እና የምስራቅ ዞኖች	ከቀላል እስከ ከመካከለኛ መጠን
ደቡብ ምዕራብ ኢትዮጵያ	ዳውሮ፣ ከፋ፣ ሸካ፣ ኮንታ፣ ቤንች ሸኮ እና ምዕራብ አሞ	ከቀላል እስከ ከመካከለኛ መጠን
ሲዳማ ክልል	ሁሉም የክልሉ ዞኖች	ከቀላል እስከ ከመካከለኛ መጠን
ማዕከላዊ ኢትዮጵያ	ጉራጌ፣ ምስራቅ ጉራጌ፣ ሃዲያ፣ ከምባታ፣ ስልጤ፣ሀላባ	ከቀላል እስከ ከመካከለኛ መጠን
ጋምቤላ	አኝዋክ፣ ኑኤር፣ መሻገንግ እና የኢታንግ ልዩ ወረዳ	ቀላል መጠን
አዲስ አበባ፣ ድሬደዋ እና ሐረሪ		ከቀላል እስከ ከመካከለኛ መጠን



Total Rainfall (mm) for 11-21 Mar 2025



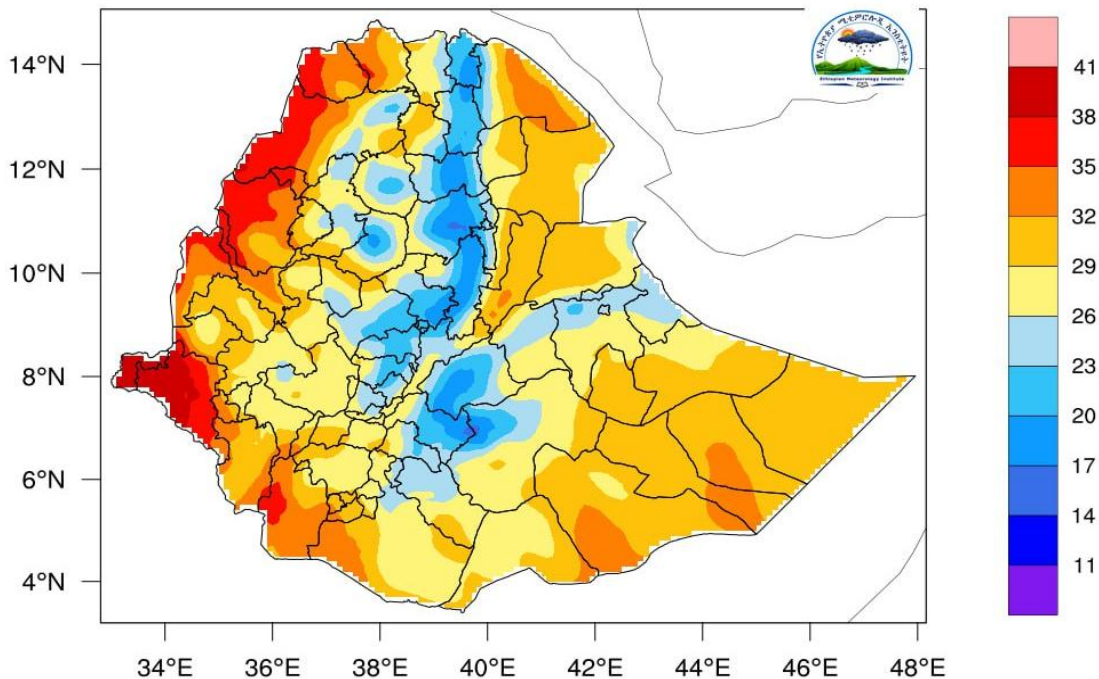
ካርታ 7 እ.ኤ.አ. ከማርች 11-20, 2025 የሚኖረው የዝናብ መጠን በሚ.ሜ

2.3 የሚኖረው የቀኑ ከፍተኛ የሙቀት ሁኔታ

በማርች ወር በመደበኛነት ትኩረት ከሚሸኑ የአየር ሁኔታ ክስተቶች መካከል ቀን ላይ የሚኖረው የሙቀት መጠንና ሌሊት ላይ ደግሞ የሚታየው ወበቅ አንዱ ነው። በማርች የሁለተኛው አስር ቀናት ከሚኖረው ከፍተኛ የፀሐይ ሀይል ጋር በተያያዘ በተለይም በጋምቤላ፣ በአፋር፣ በሶማሌ፣ በቤንሻንጉል-ጉሙዝና በምዕራብ አማራ አካባቢዎች ላይ የቀኑ ከፍተኛ ሙቀት ከ35 እንዲሁም በጥቂት ስፍራዎቻቸው ላይ ከ40 ዲግሪ ሴልሺየስ በላይ እንደሚሆን የትንበያ መረጃዎች ያሳያሉ (ካርታ 8)።



Daily maximum temperature (C) for 11-21 Mar 2025



ካርታ 8 እ.ኤ.አ. ከማርች 11-20, 2025 የሚኖረው ከፍተኛ የሙቀት መጠን በዲ.ሴ

2.4 እ.ኤ.አ ከማርች 21 እስከ 31/2025 የሚኖረው የአየር ሁኔታ አዝማሚያ

በመደበኛ ሁኔታ የበልግ ዝናብ እየተሰፋፋና እየተጠናከረ የሚሄደው ከማርች አጋማሽ በኋላ ነው። በመሆኑም በማርች ሶስተኛው አሥር ቀናት አብዛኛዎቹን የበልግ አብቃይና ተጠቃሚ ቦታዎችን ያካተተ በመጠንም ሆነ በሥርዓት የተሻለ ዝናብ ይስተዋልባቸዋል። በመጨማሪያ የማርች ሶስተኛው አሥራ አንድ ቀናት ለዝናብ መፈጠር አስተዋጽኦ የሚያደርጉ የሚቴዎርሎጂ ገጽታዎች ከዕለት ወደ ዕለት እየተጠናከሩ እንደሚሄዱ የትንበያ መረጃዎች ይጠቁማሉ። ከዚህ ጋር በተያያዘም በሰሜን፣ በሰሜን ምዕራብ፣ በደቡብ ምዕራብ፣ በደቡብ፣ በመካከለኛው፣ በሰሜን ምስራቅ እንዲሁም በስምጥ ሸለቆና አጎራባች አካባቢዎች የተሻለ ጥንካሬ ይኖራቸዋል። በመሆኑም በበልግ አብቃይ አካባቢዎች በርካታ ቦታዎቻቸውን የሚሸፍን ከቀላል እስከ መካከለኛ መጠን ያለው እንደሚያገኙ አሃዛዊ የትንበያ መረጃዎች ይጠቁማሉ ።



2.5 እ.አ.አ ከማርች 11-20/2025 የሚኖረው የአየር ሁኔታ በግብርናው ሥራ እንቅስቃሴ ላይ ሊያሳድር የሚችለው ተፅዕኖ

በሚቀጥለው አስር ቀናት በደቡብ፣ በመካከለኛ እና በሰሜን ምስራቅ የሀገሪቱ በልግ አብቃይ አካባቢዎች ላይ የሚጠበቀውና በርካታ ቦታዎችን የሚሸፍን ከቀላል እስከ መካከለኛ መጠን ያለው እርጥበት የአፈር ውስጥ የውኃ መጠንን ስለሚያሻሻል በማርች ወር ለሚዘፋ ሰብሎች የማሳ ዝግጅት ለማከናወን፣ ለቋሚ ተክሎች እንዲሁም ለግጦሽ ሳርና ለመጠጥ ውሃ አቅርቦት በጎ ጎን ይኖረዋል። በአንፃሩም በተለያዩ ምክንያቶች ዘር ለመዝራት የዘገዩ አካባቢዎች የሚጠበቀውን እርጥበት ከግንዛቤ ውስጥ በማስገባትና በቂ ዘር ለመዘራት የሚያስችል ዝግጅት ከወዲሁ ማድረግ ያስፈልጋል። በአጠቃላይ አርሶ አደሮች፣ አርብብቶ አደሮች እና የሚመለከታቸው አካላት ከታች በተቀመጠው የግብርና ምክረ ሀሳብ መሰረት የቅድም ጥንቃቄ ተግባራትን ከወዲሁ ማከናወን ያስፈልጋል።

በኢትዮጵያ የሚቴዎርሎጂ ኢንስቲትዩት የሚቴዎርሎጂ ትንበያ፣ ቅድሚያ

ማስጠንቀቂያ እና ምክር አገልግሎት ምርምር ዘርፍ



ሠንጠረዥ 2፡ በሚቀጥሉት ስምንት ቀናት የሚኖረው የእርጥበት ሁኔታ በግብርናው እንቅስቃሴ ላይ

ዞኖች	የእርጥበት ሁኔታ	አዎንታዊ ተጽዕኖ	አሉታዊ ተጽዕኖ	የተሰጠ ምክረ ሃሳብ
በረና፣ ጉጂ፣ ምዕራብ ጉጂ፣ አርሲ፣ ምዕራብ አርሲ፣ ምዕራብ ሐረርጌ፣ ዋግ ህምራ፣ ደቡብ ጎንደር፣ የሰሜን እና የደቡብ ወሎ ዞኖች፣ የሰሜን ሸዋ ዞኖች የደቡብ፣ የደቡብ ምስራቅ፣ የመካከለኛው እና የምስራቅ ዞኖች ዳውሮ፣ ከፋ ሸካ እና ኮንታ	መጠነኛ እርጥበት	<ul style="list-style-type: none"> ለማሳ ዝግጅት የመጠጥ ውሃና የግጦሽ ሳር አቅርቦት መሻሻል 	<ul style="list-style-type: none"> ዘር ለመዝራት በቂ ያልሆነ የአፈር እርጥበት የመኖ ሰብሎችን ለመዝራት የእርጥበት እጥረት ከፍተኛ ትነትና ተከታታይ ደረቅ ሰሞናት 	<ul style="list-style-type: none"> የአፈርና የውሃ እቅጣ ማከናወን የደጋፊ መስኖ የዝናብ ውሃ ማሰባሰብ በሰብል ማሳ የውሃ መከተር ማከናወን ተለዋዋጭ የእንስሳት መኖ ማከማቸት የሚገኘውን ውሃ በቁጠባ እና በጥንቃቄ መጠቀም
ጋሞ፣ ወላይታ፣ ጌድዮ፣ አማሮ፣ ደራሼ፣ ቡርጂ፣ ዞኖች	እርጥበታማ	<ul style="list-style-type: none"> የማሳ ዝግጅት ለማድረግ ዘር ለመዝራት ለእንስሳት መኖና የመጠጥ ውሃ አቅርቦት 	<ul style="list-style-type: none"> ከፍተኛ ትነት ተከታታይ ደረቅ ሰሞናት 	<ul style="list-style-type: none"> የአፈርና የውሃ እቅጣ ማከናወን የደጋፊ መስኖ የዝናብ ውሃ ማሰባሰብ በሰብል ማሳ የውሃ መከተር ማከናወን



2.6 እ .ኤ. አ ከማርች 11-20 የሚኖረው የአየር ሁኔታ በውኃ ዘርፍ ላይ

ሊያሳድር የሚችለው ተፅዕኖ

በሚቀጥሉት አስር ቀናት የበልግ እርጥበት ተጠቃሚ በሆኑት ተፋሰሶች ላይ ከመጠነኛ እርጥበት እስከ የተሻለ እርጥበት ያገኛሉ።

ሠንጠረዥ 3: በሚቀጥሉት አስር ቀናት የሚኖረው የእርጥበት ሁኔታ በተፋሰሶች ላይ

ተፋሰስ ና ንዑስ ተፋሰሶች	የሚጠበቀው የእርጥበት ሁኔታ	አዎንታዊ ተጽዕኖ	አሉታዊ ተጽዕኖ	የውኃ ሚቴዎርሎጂ ምክረ ሃሳብ
አሞ ጊቤ (የላይኛውና መካከለኛው ንዑስ ተፋሰሶች)	መካከለኛ እርጥበት	<ul style="list-style-type: none"> የገፀ ምድር የውሃ ፍሰት መሻሻል የመጠጥ ውኃ አቅርቦት መሻሻል 	<ul style="list-style-type: none"> በታችኛው ንዑስ ተፋሰስ ደረቅ ሁኔታ ከፍተኛ ትነት ተከታታይ ደረቅ ሰሞናት 	<ul style="list-style-type: none"> ውኃ ከብክነት እና ከብክለት በመከላከል የዝናብ ውኃ የተለያዩ ዘዴዎች በመጠቀም ማሰባሰብና ማጠራቀም
አባይ ተፋሰስ(የላይኛው ምስራቃዊ ንዑስ ተፋሰሶች)	መጠነኛ እርጥበት	<ul style="list-style-type: none"> የገፀ ምድር የውሃ ፍሰት በመጠኑ መሻሻል የግድቦች ውኃ መጠነኛ ማሻሻል 	<ul style="list-style-type: none"> ከፍተኛ ትነት ተከታታይ ደረቅ ሰሞናት ዝቅተኛ የውኃ ፍሰት 	<ul style="list-style-type: none"> የሚገኘውን የዝናብ ውኃ ከብክነት እና ከብክለት በመከላከል ማስተዳደር የዝናብ ውኃ ማሰባሰብና ማጠራቀም ከቤት ጣራ ላይ ውኃ የማሰባሰብ ተግባራትን ማከናወን
አሞ ጊቤ(የላይኛው እና መካከለኛ ንዑስ ተፋሰሶች)				
አዋሽ፣(በላይኛው እና መካከለኛ ንዑስ ተፋሰሶች)				
በስምጥ ሸለቆ፣(በላይኛው ንዑስ ተፋሰሶች)				
ባሮ አኮ(የላይኛው) የላይኛው ዋቢ ሸበሌ				



<p>ዋቢ ሸበሌ፣ ተከቤ፣ አፋር ደናክል፣ አጋዴን፣ አይሻ እና መረብ ጋሽ (በሁሉም ንዑስ ተፋሰሶች)</p>	<p>ደረቅ የእርጥበ ት ሁኔታ</p>		<p>ከፍተኛ ትነት</p> <ul style="list-style-type: none"> • የገጸ ምድር የውኃ ፍሰት መቀነስ • ንጹህ የመጠጥ ውኃ አርቦት እጥረት • የተፈጥሮም ሆነ የሰው ሰራሽ የውኃ ማጠራቀሚያዎች የውኃ መጠን መቀነስ 	<ul style="list-style-type: none"> • ትንበያዎችን በቅርበት በመከታተል የውኃ አስተዳደርን መምራት • በተለያዩ ማጠራቀሚያዎች ውስጥ የሚገኘውን ውኃ በቁጠባና ውጤታማ በሆነ ሁኔታ ማስተዳደር • የገጸ ምድር የውኃ ሀብትን በአግባቡ መጠቀም
--	--------------------------------	--	--	--