



የአስር ቀን የአየር ሁኔታ ግምገማና እና ትንበያ መጽሔት

ከሴፕቴምበር 11-20/2022 የነበረው የአየር

ሁኔታ ግምገማ እና

ከሴፕቴምበር 21-30/2022 የሚኖረው የአየር ሁኔታ

ትንበያ እና ምክረ ሃሳብ

ሴፕቴምበር 2022
አዲስ አበባ

እ.ኤ.አ ከሴፕቴምበር 11-20/2022 የነበረው የአየር ሁኔታ ግምገማ3

ካርታ 1 እ.ኤ.አ ከሴፕቴምበር 11 እስከ 20 /2022 ድረስ የነበረው የዝናብ መጠን በሚ.ሜ.....4

ካርታ 2 እ.ኤ.አ ከሴፕቴምበር 11 እስከ 20 /2022 ድረስ ዝናብ የዘነበባቸው ቀናት ብዛት.....5

ካርታ 3 እ.ኤ.አ ከሴፕቴምበር 11 እስከ 20 /2022 ድረስ የነበረው የዝና ብመጠን6

ከመደበኛው ጋር በመቶኛ ሲነፃፀር6

እ.ኤ.አ ከሴፕቴምበር 11-20/2022 የነበረው የአየር ሁኔታ በግብርናው እንቅስቃሴ ላይ ያሳደረው ተፅዕኖ7

ካርታ 4 እ.ኤ.አ ከሴፕቴምበር 11 እስከ 20/2022 ድረስ የነበረው የእርጥበት ሁኔታ7

እ.ኤ.አ ከሴፕቴምበር 11-20/2022 የነበረው የአየር ሁኔታ በውሃው ዘርፍ እንቅስቃሴ ላይ ያሳደረው ተፅዕኖ .8

ካርታ 5 እ.ኤ.አ ከሴፕቴምበር 11 እስከ 20/2022 ድረስ የነበረው የእርጥበት ሁኔታ8

እ.ኤ.አ ከሴፕቴምበር 21-30/2022 የሚኖረው የአየር ሁኔታ አዝማሚያ9

ካርታ 6 እ.ኤ.አ. ከሴፕቴምበር 21-30, 20229

እ.ኤ.አ ከሴፕቴምበር 21-30/2022 የሚኖረው የአየር ሁኔታ አዝማሚያ በእርሻ ሥራ እንቅስቃሴ ላይ ሊያሳድር የሚችለው ተፅዕኖ10

እ.ኤ.አ ከሴፕቴምበር 21-30/2022 የሚኖረው የአየር ሁኔታ አዝማሚያ በወሀወ ዘርፍ እንቅስቃሴ ላይ ሊያሳድር የሚችለው ተፅዕኖ11

እ.ኤ.አ ከሴፕቴምበር 11-20/2022 የነበረው የአየር ሁኔታ ግምገማ

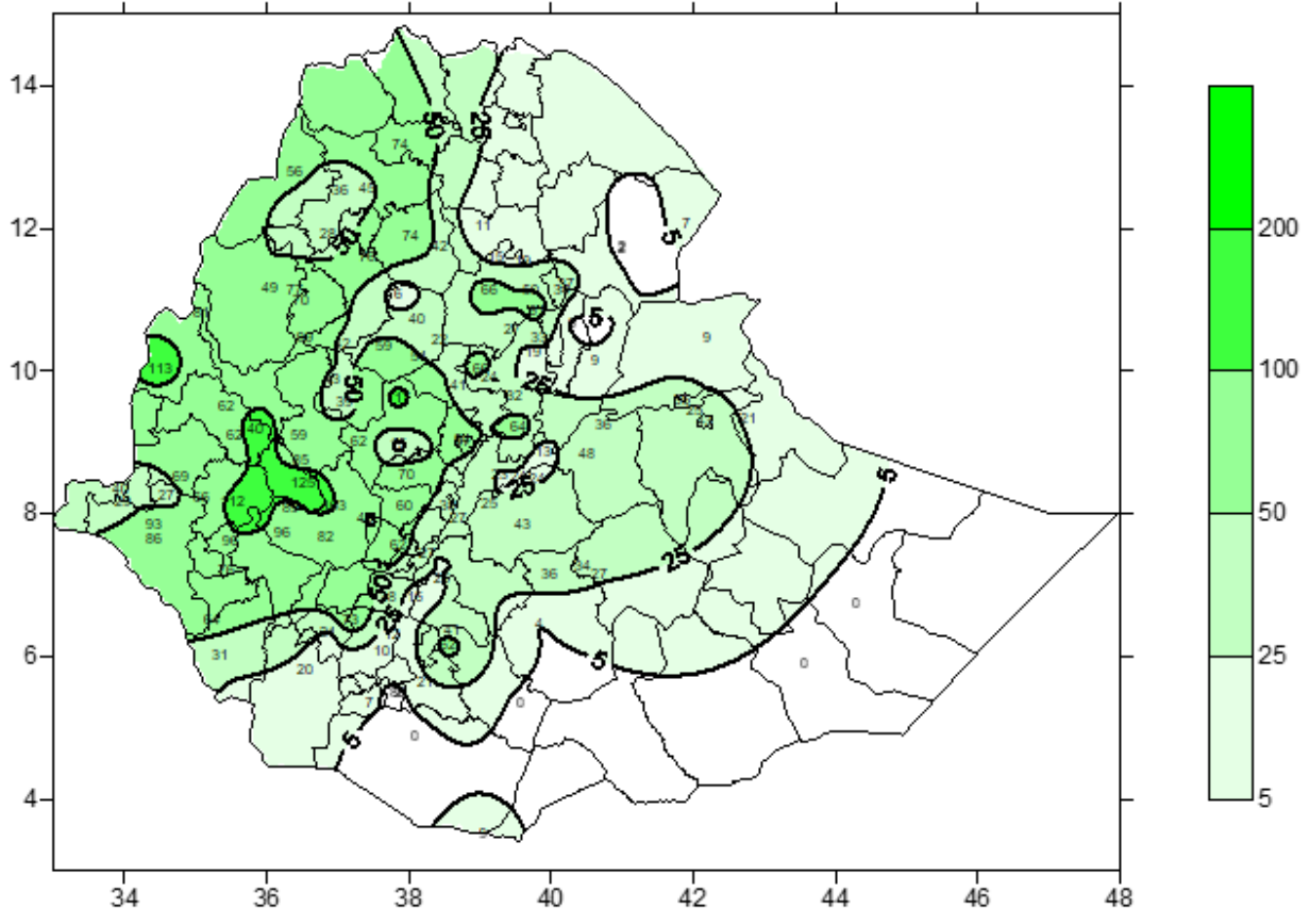
ባለፉት አሥር ቀናት ዝናብ ሰጪ የአየር ሁኔታ ገጽታዎች ከዕለት ወደ ዕለት አንፃራዊ መዳከም ያሳዩ ቢሆንም፣ በደቡብ ኢትዮጵያ ግን አንፃራዊ በሆነ መልኩ ጨምሮ ተስተውሏል። በተጨማሪም በአብዛኛው ምዕራባዊ አጋማሽና መካከለኛው እንዲሁም ጋምቤላ የሀገሪቱ ክፍሎች ለይ የተሻለ ገጽታ ነበራቸው። ሆኖም ከአሥሩ ቀናት አጋማሽ በኋላ ወቅታዊው ዝናብ በመጠንም ሆነ በስርጭት ከብዙ የሀገሪቱ ክፍሎች ላይ የመቀነስ አዝማሚያ ያሳየ ሲሆን፣ በተለይም ከሰሜንና ከሰሜን ምሥራቅ አካባቢዎች ላይ ቀንሶ ታይቷል።

በአንፃሩ አልፎ አልፎ ባሉት ቀናት መጠነኛ የደመና ሽፋን መጨመር ወደ ደቡብና ደቡብ ምሥራቅ ቆላማ አካባቢዎች ላይ የተስተዋለ ከመሆኑም ባሻገር በአንጻንድ ስፍራዎች ላይ አነስተኛ ዝናብ ጥሏል። በአጠቃላይ ባለፉት አሥር ቀናት በአብዛኛው አሮሚያ፣ ቤንሻንጉል-ጉሙዝ፣ በጋምቤላ፣ በደቡብ ብሔር ብሔረሰቦችና ህዝቦች ክልል፣ በመካከለኛውና በምዕራብ አማራ እንዲሁም በሰሜን ሶማሌ ከቀላል እስከ ከባድ መጠን ያለው ዝናብ ዝናብ ተመዝግቧል። በአሥሩ ቀናት በ 24 ሰዓት ውስጥ ከ 30% ለላይ ከባድ ዝናብ ከመዘገቡ የሚታዩት ማህበራዊ ጣቢያዎች መካከል ለዋቢነት ለመጥቀስ ያህል በዓለም ከተማ 35.2፣ በአሶ 71.2፣ በአርጆ 36.2፣ በአሶሳ 30.8፣ በአየሁ 38.0፣ በባቲ 37.0፣ በበደሌ 40.7፣ በኮምቦልቻ 33.2%፣ በጊምቢ 36.2፣ በጎሬ 48.4፣ በጂማ 40.9 በማሻ 48.0፣ በፓዌ 32.1፣ በሸርቆሌ 31.2፣ በጠርቻ 33፣ በላሬ 40.0፣ በፉኝዶ 73.5 እንዲሁም በጉንዶ መስቀል 43.4 ሚ.ሜ. ከባድ ዝናብ ይገኝበታል።

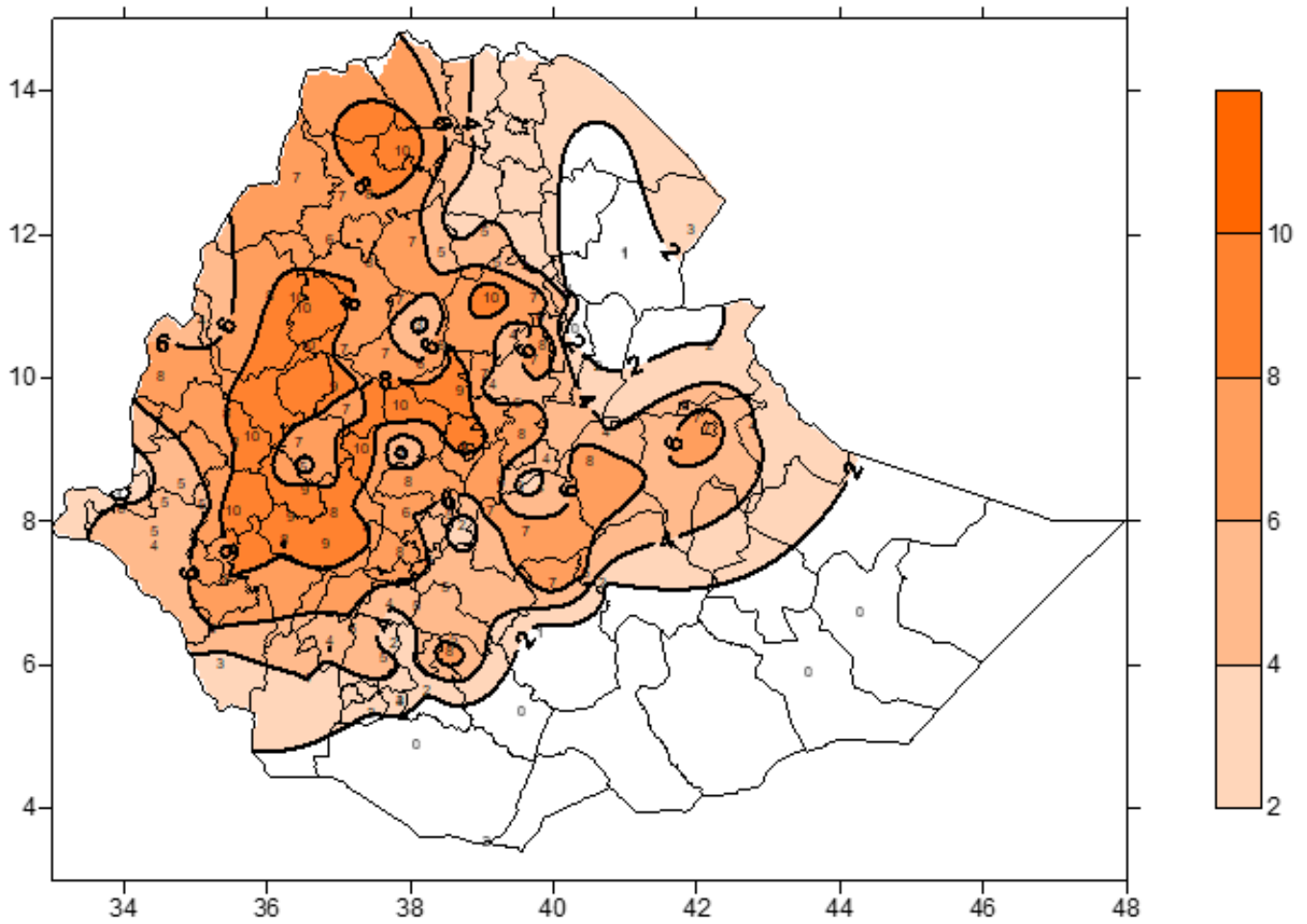
ባለፉት አስር ቀናት የዘነበዉ የዝናብ መጠን ከሀገሪቱ የቦታ ሽፋን አንፃር ሲገመገም በአብዛኛው አማራ፣ በቤንሻንጉል ጉሙዝ እና ጋምቤላ ክልል ሁሉም ዞኖች፣ ከአሮሚያ ክልል ሁሉም የወለጋ ዞኖች፣ በኢሉባቦርና ጅማ ዞኖች፣ በአርሲ፣ በሰሜን ባሌ፣ ከደቡብ ብሄር ብሄረሰቦች እና ህዝቦች ክልል የከፋ፣ የቤንሻ ማጂ፣ የጉራጌ፣ የሀዲያ፣ የዳውሮ፣ የጋሞጎፋና የሲዳማ ዞኖች፣ በሁሉም የሸዋ ዞኖች፣ በአዲስ አበባ እንዲሁም በድሬዳዋና ሀረሪ ከ25-140 ሚ.ሜ የሚደርስ ከ4-10 ቀናት ያህል ዝናብ የነበራቸው ሲሆን፣ በምስራቅ ትግራይ፣ በሰሜንና ደቡብ ወሎ፣ በቦረናና በጉጂ ዞኖች፣ በደቡብ አሞ፣ በጋሙ ገፋ፣ በወላይታ፣ በምስራቅ ሐረርጌ፣ በፋፈን፣ በሸበሌ፣ በኖጎብ፣ እንዲሁም በአፋር ዞኖች ላይ ከ5-25 ሚ.ሜ የሚደርስ ከ 3 ላንሱ ቀናት ያህል ዝናብ ነበራቸው (ካርታ 1 እና 2) ።

ባለፉት አስር ቀናት የነበረው የዝናብ መጠን ከመደበኛው ጋር ሲነጻጸር ትግራይ፣ የደቡብ አፋር፣ በአብዛኛው አማራ፣ በቤንሻንጉል-ጉሙዝ፣ በጋምቤላ፣ አብዛኛው የደቡብ ብሔር ብሔረሰቦችና ህዝቦች ክልል ከአሮሚያ ክልል ጂማ፣ ኢሉአባቦራ፣ ሁሉም የወለጋ ዞኖች፣ ሁሉም የሸዋ ዞኖችና በአዲስ አበባ እንዲሁም በጥቂት የአርሲ ዞኖች፣ በምስራቅና ምዕራብ ሀረርጌ፣ በፋፈን፣ በሲቲ፣ በሊበንና በአፍዴር፣ ምስራቅና ምዕራብ ሀረርጌ እንዲሁም በድሬዳዋና ሀረሪ መደበኛና ከመደበኛ በላይ ዝናብ የነበራቸው ሲሆን፣ ተቀሩት የሀገሪቱ ክፍሎች ከመደበኛ በታች የሆነ የዝናብ መጠን ነበራቸው (ካርታ 3)።

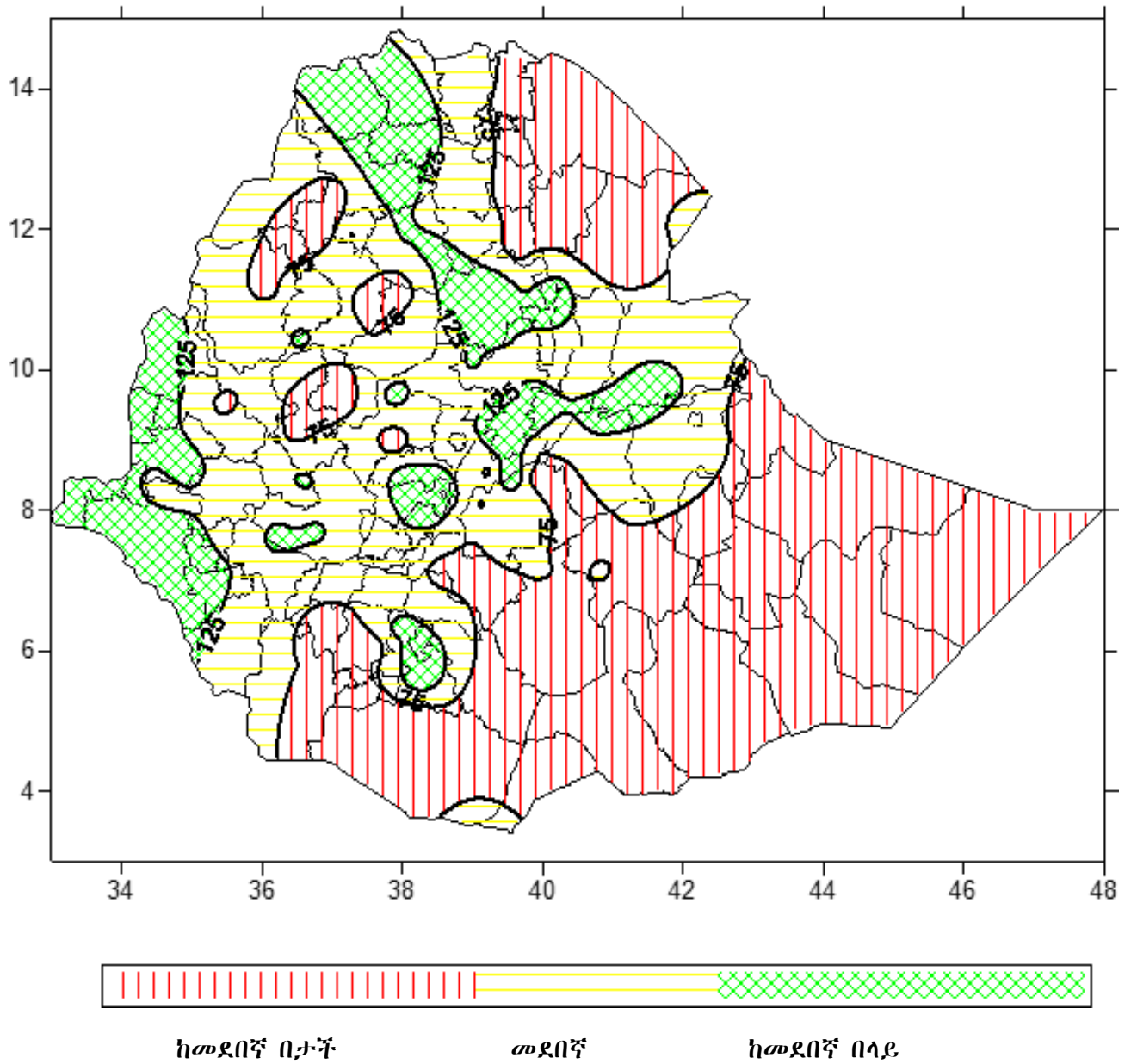
ካርታ 1 እ.ኤ.አ ከሴፕቴምበር 11 እስከ 20 /2022 ድረስ የነበረው የዝናብ መጠን በሚ.ሜ



ካርታ 2 እ.ኤ.አ ከሴፕቴምበር 11 እስከ 20 /2022 ድረስ ዝናብ የዘነበባቸው ቀናት ብዛት



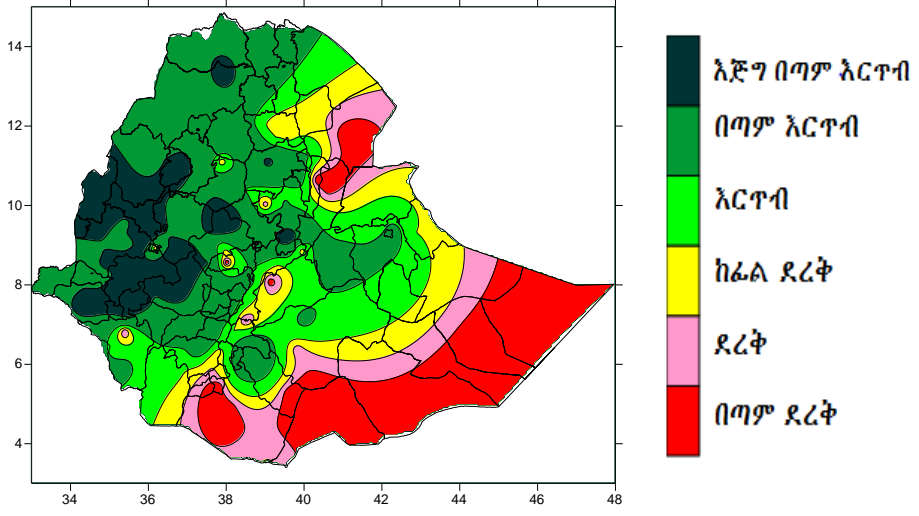
ካርታ 3 እ.ኤ.አ ከሴፕቴምበር 11 እስከ 20 /2022 ድረስ የነበረው የዝና ብመጠን ከመደበኛው ጋር በመቶኛ ሲነፃፀር



እ.ኤ.አ ከሴፕቴምበር 11-20/2022 የነበረው የአየር ሁኔታ በግብርናው እንቅስቃሴ ላይ ያሳደረው ተፅዕኖ

ባለፉት አሥር ቀናት ለዝናብ መፈጠር አስተዋፅዖ የሚያደርጉ የሚቲዎሮሎጂ ገፅታዎች ከሰሜን ምሥራቅና ከምሥራቃዊ የሀገሪቱ ክፍሎች ላይ በአንጻራዊ መልኩ የመዳከም ሁኔታ ቢያሳዩም በተቀሩት በአብዛኛው የክረምት ዝናብ ተጠቃሚና የመኸር አብቃይ በሆኑት የሀገሪቱ አካባቢዎች ላይ ለተከታታይ ቀናት በብዙ ሥፍራዎች ላይ እርጥብ እንደቀጠለና በሂደትም ሁለተኛ የዝናብ ወቅታቸው ወደሆኑት ወደ ደቡብ የሀገሪቱ አካባቢዎች ተስፋፍቶ እንደነበረ ከተለያዩ የሚቲዎሮሎጂ ጣቢያዎች የተሰበሰቡና የተተነተኑ የአግሮሚቲዎሮሎጂ መረጃዎች ያመለክታሉ። ይህም ሁኔታ ቀደም ብለው ተዘርተው በተለያዩ የእድገት ደረጃ ላይ ለሚገኙ የተለያዩ የረጅም ጊዜ ሰብሎች እንዲሁም ዘግይተው ለተዘሩና በቡቃያና በተለያዩ የእድገት ደረጃ ላይ ለሚገኙ የመካከለኛ ጊዜ ሰብሎች እንዲሁም የጥራጥሬና የቅባት እህሎች የተገኘው እርጥበት ገንቢ ሚና ነበረው። በተጨማሪም ወደ ደቡብ የሀገሪቱ አካባቢዎች ተስፋፍቶ የነበረው እርጥበት በአካባቢው ለሚገኙ አርብቶ አደሮችና ከፊል አርብቶ አደሮች ለመጠጥ ውኃ አቅርቦትና የዕፅዋት ልምላሜን ከማሻሻል አንፃር ገንቢ ሚና ተጫውቷል። ይሁን እንጂ ከክረምቱ ዝናብ መጠናከር ጋር ተያይዞ በአንጻንድ በአማራ፣ በቤንሻንጉል-ጉሙዝ፣ በምዕራብና መካከለኛው ኦሮሚያ፣ በጋምቤላ፣ በደቡብ ብሄር ብሄረሰቦችና ህዝቦች ክልል እንዲሁም በደቡብ ደጋማ ቦታዎች ላይ አልፎ አልፎ ከባድ መጠን ያለው እርጥበት እንደነበረና ይህም ሁኔታ ዝናብ አጠር ለሆኑና ወሃን የማቆር ሥራዎችን ለመከናወን፣ ለግጦሽ ሣር መሻሻልና የመጠጥ ወሃ አቅርቦት አመቺ ሁኔታን የፈጠረ ቢሆንም፣ በሌላ በኩል ምንም እንኳን የደረሰን ሪፖርት ባይኖርም፣ በአንጻንድ ስፍራዎች የነበረው ከባድ ዝናብ በተለያዩ የእድገት ደረጃ ላይ በሚገኙ ሰብሎች እና ቋሚ ተክሎች ላይ እንዲሁም በመደበኛ ባህሪያቸው በእርጥበት መብዛት በሚታወቁና የመሬት አቀማመጣቸው ተዳፋትና ውሀገብ በሆኑ አካባቢዎች ላይ የነበረው የእርጥበት መብዛት አሉታዊ ተጽዕኖ እንደነበረው ነው (ካርታ 4) ።

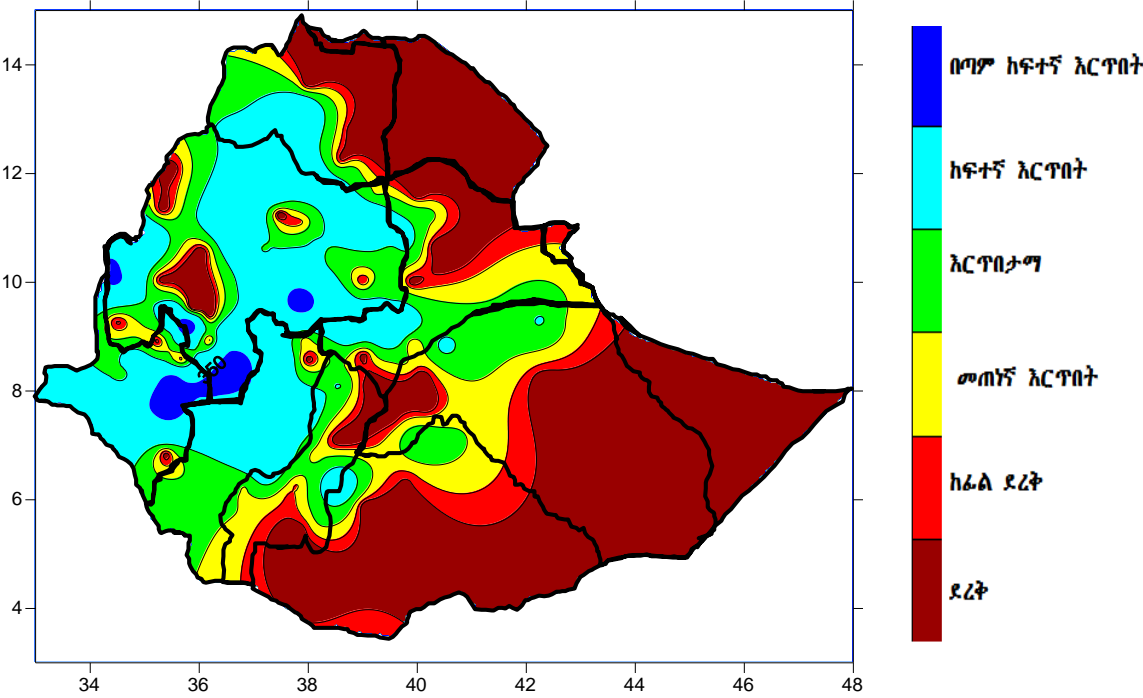
ካርታ 4 እ.ኤ.አ ከሴፕቴምበር 11 እስከ 20/2022 ድረስ የነበረው የእርጥበት ሁኔታ



እ.ኤ.አ ከሴፕቴምበር 11-20/2022 የነበረው የአየር ሁኔታ በውሃው ዘርፍ እንቅስቃሴ ላይ ያሳደረው ተፅዕኖ

ከአገራችን 11-20/2022 የነበረው የእርጥበት ሁኔታ በውሃው ዘርፍ እንቅስቃሴ ላይ የነበረው ገፅታ ከሰሜን ምስራቅ እና ከምስራቅ ተፋሰሶች በመቀነስ ከዕለት ወደ ዕለት ወደ ደቡብ፣ ደቡብ ምዕራብ እና ምዕራብ ተፋሰሶችን ያዳረሰ ነበር። ከነዚህም በአብዛኛው አባይ፣ አሞጊቤ፣ ባሮአኮ፣ የላይኛውና የመካከለኛው ስምጥሽለቆ፣ አዋሽ፣ የመካከለኛው እና የታችኛው ተከኤ፣ የላይኛው ዋቢሸበሌ፣ ገናሌዳዋ ተፋሰሶች ላይ ከከፍተኛ እርጥበት እስከ እርጥበታማ ሁኔታ ተስተውሎባቸው ነበር። በሌላ በኩል በጥቂት የመካከለኛው ዋቢሸበሌ፣ በጥቂት የላይኛው ገናሌዳዋና የታችኛው ስምጥሽለቆና አሞጊቤ አዋሳኝ ኪስ ተፋሰሶች ላይ መጠነኛ የእርጥበት ሁኔታ የተስተዋለባቸው ሲሆን፣ የተቀሩት የደቡብ ምስራቅ እና የሰሜን ምስራቅ ተፋሰሶች ደረቅና ከፊል ደረቅ ስር ነበሩ (ካርታ 5) ።

ካርታ 5 እ.ኤ.አ ከሴፕቴምበር 11 እስከ 20/2022 ድረስ የነበረው የእርጥበት ሁኔታ

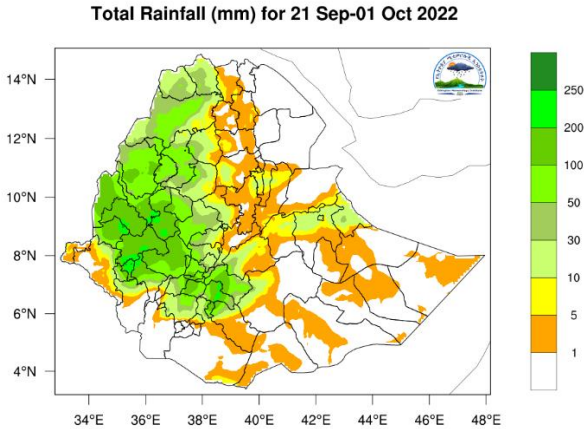


እ.ኤ.አ ከሴፕቴምበር 21-30/2022 የሚኖረው የአየር ሁኔታ አዝማሚያ

በመደበኛ ሁኔታ በሴፕቴምበር ሶስተኛው አሥር ቀናት ዝናብ ሰጭ የሚቲዎሮሎጂ ገጽታዎች ከሰሜንና ከሰሜን ምሥራቅ ከሁለተኛው ሳምንት ጀምሮ እየተዳከሙ ስለሚመጡ ዝናቡ በመጠንም ሆነ በሥርዓት እየቀነሰ ቀስ በቀስም የሚያቆም ሲሆን፤ በሌላ በኩልም እርጥበታማው የአየር ሁኔታ በምዕራባዊው አጋማሽ ቀጣይነት ሲኖረው፤ ወደ ደቡብና ደቡብ ምሥራቅ የሀገሪቱ ክፍሎችም ላይ እየተስፋፋ ይሄዳል።

በሚቀጥሉት አሥር ቀናት ዝናብ ሰጭ የሚቲዎሮሎጂ ገጽታዎች በምዕራባዊው አጋማሽ፤ በደቡብ እና በደቡብ ምሥራቅ ላይ የተሻለ ገጽታ ሊኖራቸው እንደሚችል ይጠበቃል።

በአጠቃላይ በሚቀጥሉት አሥር ቀናት ከአማራ ክልል ምዕራብ ጎጃም፣ የሰሜንና የደቡብ ጎንደር፣ የባህር ዳር ዙሪያ፣ አዊና የመተከል ዞኖች፣ ከኦሮሚያ ክልል ምሥራቅ እና ምእራብ ወለጋ፣ ቁሌም ወለጋ፣ ጅማ፣ ኢሉአባቦራ፣ ሁሉም የሸዋ ዞኖች፣ አዲስ አበባ፣ የመካከለኛውና የምዕራብ ትግራይ ዞኖች፣ አብዛኛው የጋምቤላ ዞኖች፣ ቤንሻንጉል-ጉምዝ፣ ከደቡብ ብሔር ብሔረሰቦችና ህዝቦች ክልል የከፋ፣ የቤንች ማጂ፣ የጉራጌ፣ የሀዲያ፣ የወላይታ፣ የዳውሮ፣ የጋሞጎፋና የሲዳማ ዞኖች ምዕራብ እና ምሥራቅ ሐረርጌ መደበኛና ከመደበኛ በላይ ዝናብ እንደሚኖራቸው የሚጠበቅ ሲሆን፤ በተጨማሪም ከሚጠናከሩ የደመና ክምችቶች በአንዳንድ ቦታዎች ላይ ከባድ ዝናብ ሊኖር ይችላል። በተጨማሪም የሰሜንና ደቡብ ወሎ ዞኖች፣ ምሥራቅ ጎጃም፣ ድሬዳዋና ሐረሪ፣ የአርሲና ባሌ ዞኖች፣ የቦረናና የጌዲዮ ዞኖች፣ ከዚህም ሌላ የደቡብ አሞ፣ የሰገን ህዝቦች፣ እንዲሁም፣ የሲቲና ፋፈን፣ የደጋሃቡር፣ የጅጅጋና የሸንሌ ዞኖች በአንዳንድ ሥፍራዎቻቸው ላይ በአብዛኛው ከቀላል እስከ መካከለኛ መጠን ያለው ዝናብ እንደሚያገኙ ይጠበቃል። የተቀሩት የሀገሪቱ አካባቢዎች በአብዛኛው ደረቅ ሆነው ይሰነብታሉ።



ካርታ 6 እ.ኤ.አ. ከሴፕቴምበር 21-30, 2022 የሚኖረው ዝናብ መጠን በሚ.ሜ.

እ.ኤ.አ ከሴፕቴምበር 21-30/2022 የሚኖረው የአየር ሁኔታ አዝማሚያ በእርሻ ሥራ እንቅስቃሴ ላይ ሊያሳድር የሚችለው ተፅዕኖ

በመደበኛ ሁኔታ በሴፕቴምበር ሦስተኛው አሥር ቀናት ዝናብ ሰጭ የሚቷዎሮሎጂ ገጽታዎች የእርጥበት ሁኔታው ከሰሜንና ከሰሜን ምስራቅ የሀገሪቱ አካባቢዎች እየቀነሰ እንደሚሄድና በሂደትም የሚያቆምበት ጊዜ ነው። ስለሆነም ቀደም ብለው የተዘሩ የመኸር ሰብሎች በአብዛኛው ፍሬ በመሙላት ወደ መብሰል የሚደርሱበትና በአንዳንድ ክረምቱ ቀድሞ በሚወጣቸው አካባቢዎችም የሰብል ስብሰባ ሊካሄድ የሚችልበትም ጊዜ ነው።

ከላይ በትንበያው እንደተገለፀው በሚቀጥሉት አስር ቀናት የእርጥበት ሁኔታው አሁን እየታየ ባለው መልክ ቀጣይነት ሊኖራቸው እንደሚችልና በአብዛኛው ወደ ምዕራብ አጋማሽ፣ በደቡብ እና በደቡብ ምሥራቅ የሀገሪቱ ክፍሎች ላይ እንደሚያተኩር የሚጠበቅ ሲሆን፣ ይህም ሁኔታ በአብዛኛው ለግብርናው ዘርፍ እና ለአርብቶ አደርና ለከፊል አርብቶ አደር አካባቢዎች ገንቢ ሚና ይኖረዋል ። በመሆኑም ቀደም ብለው ለተዘሩና ፍሬ በመያዝ ላይ ለሚገኙ፣ ዘግይተው ለተዘሩና በተለያዩ እድገት ደረጃ ላይ ላሉ ሰብሎችም ሆነ ለቋሚ ተክሎች የተሟላ እድገትና ፍሬ ለማፍራት የሚያስፈልጋቸውን የውኃ አቅርቦት ከማረጋገጥ አንፃር አዎንታዊ ሚና ይኖረዋል።

በተጨማሪም ውኃ አጠር የሆኑ አካባቢዎች የሚገኘውን የዝናብ ውኃ ለመሰብሰብና ለማከማችት መልካም አጋጣሚ ስለሚያገኙ ይህንኑ ለማከናወን የሚያስችል ዝግጅት እንዲያደርጉ ይመከራሉ። እንዲሁም ከመደበኛ በላይ ዝናብ እንደሚያገኙና አልፎ አልፎም ከባድ ዝናብ ሊኖራቸው እንደሚችል በትንበያው በተጠቀሱት አካባቢዎች አስቀድሞ ልዩ ትኩረትና ጥንቃቄ እንዲደረግ የሚመከር ሲሆን፣ በተለይም አንዳንድ ቦታዎች ከባድ ዝናብ ከመኖሩ ጋር ተያይዞ እርጥብቱ ከመጠን በላይ ስለሚሆን በዚህም ምክንያት ውሃ ማሳ ላይ እንዳይተኛ ነባር የሆኑ ቦይዮችን ከአረምና ክተለያዩ የውኃ ፍሰትን ከሚከለክሉ ነገሮች ማፅዳት ያስፈልጋል። በሌላ በኩል በአንዳንድ አካባቢዎች ሰብሎች እየደረሱ ከመሄዳቸው ጋር ተያይዞ የሰብል ስብሰባ እየተከናወነ ሲሆን፣ የሚጠበቀው እርጥበት ጉዳት እንዳያደርስ አስፈላጊውን ጥንቃቄ ማድረግ ያስፈልጋል።

እ.ኤ.አ ከሴፕቴምበር 21-30/2022 የሚኖረው የአየር ሁኔታ አዝማሚያ በዉሀዉ ዘርፍ እንቅስቃሴ ላይ ሊያሳድር የሚችለው ተፅዕኖ

በሚቀጥሉት እ.ኤ.አ ከሴፕቴምበር 21-30 ባሉት ቀናት በአብዛኛው በደቡብ፣ በምዕራብ አጋማሽ አንዲሁም በደቡብ ምስራቅ ሀገሪቱ በሚገኙት ተፋሰሶች ላይ የተሻለ እርጥበት ሊኖራቸው እንደሚችል የትንበያ መረጃዎች ያመለክታል። ይህንን ተከትሎ በአብዛኛው ባሮአኮቦ፣ ኦሞጊቤ፣ ስምጥሸለቆ፣ አባይ፣ የላይኛው አዋሽ፣ የላይኛውና የመካከለኛው ዋቢሸበሌ እና የገናሌዳዋ ተፋሰሶች ላይ የተሻለ እርጥበት እንደሚያገኙ ይጠበቃል። የክረምት የመጨረሻ ወር ከመሆኑ ጋር ተያይዞ የሚገኘው እርጥበት ጥቅም ላይ ለማዋል መዘጋጀት ያስፈልጋል። የተቀሩት ተፋሰሶች በአብዛኛው ቦታዎቻቸው ላይ ደረቅ እና ከፊል ደረቅ እንደሚሆኑ ይጠበቃል።