



የአስር ቀን የአየር ሁኔታ ግምገማና እና ትንበያ መጽሔት

ከጁን 11-20/2022 የነበረው የአየር

ሁኔታ ግምገማ እና

ከጁን 21-30/2022 የሚኖረው የአየር ሁኔታ

ትንበያ እና ምክረ ሃሳብ

ጁን 2022
አዲስ አበባ

እ.ኤ.አ ከጁን 11-20/2022 የነበረው የአየር ሁኔታ ግምገማ 3

 ካርታ 1 እ.ኤ.አ ከጁን 11 እስከ 20 /2022 ድረስ የነበረው የዝናብ መጠን በሚ.ሜ..... 4

 ካርታ 2 እ.ኤ.አ ከጁን 11 እስከ 20 /2022 ድረስ ዝናብ የዘነበባቸው ቀናት ብዛት 5

 ካርታ 3 እ.ኤ.አ ከጁን 11 እስከ 20 /2022 ድረስ የነበረው የዝና ብመጠን..... 6

 ከመደበኛው ጋር በመቶኛ ሲነፃፀር 6

እ.ኤ.አ ከጁን 11-20/2022 የነበረው የአየር ሁኔታ በግብርናው እንቅስቃሴ ላይ ያሳደረው ተፅዕኖ 7

 ካርታ 4 እ.ኤ.አ ከጁን 11 እስከ 20/2022 ድረስ የነበረው የእርጥበት ሁኔታ 7

እ.ኤ.አ ከጁን 11-20/2022 የነበረው የአየር ሁኔታ በውሃው ዘርፍ እንቅስቃሴ ላይ ያሳደረው ተፅዕኖ 8

 ካርታ 5 እ.ኤ.አ ከጁን 11 እስከ 20/2022 ድረስ የነበረው የእርጥበት ሁኔታ 8

እ.ኤ.አ ከጁን 21-30/2022 የሚኖረው የአየር ሁኔታ አዝማሚያ 9

እ.ኤ.አ ከጁን 21-30/2022 የሚኖረው የአየር ሁኔታ አዝማሚያ በእርሻ ሥራ እንቅስቃሴ ላይ ሊያሳድር የሚችለው ተፅዕኖ 10

እ.ኤ.አ ከጁን 21-30/2022 የሚኖረው የአየር ሁኔታ አዝማሚያ በወሀው ዘርፍ እንቅስቃሴ ላይ ሊያሳድር የሚችለው ተፅዕኖ 11

እ.ኤ.አ ከጁን 11-20/2022 የነበረው የአየር ሁኔታ ግምገማ

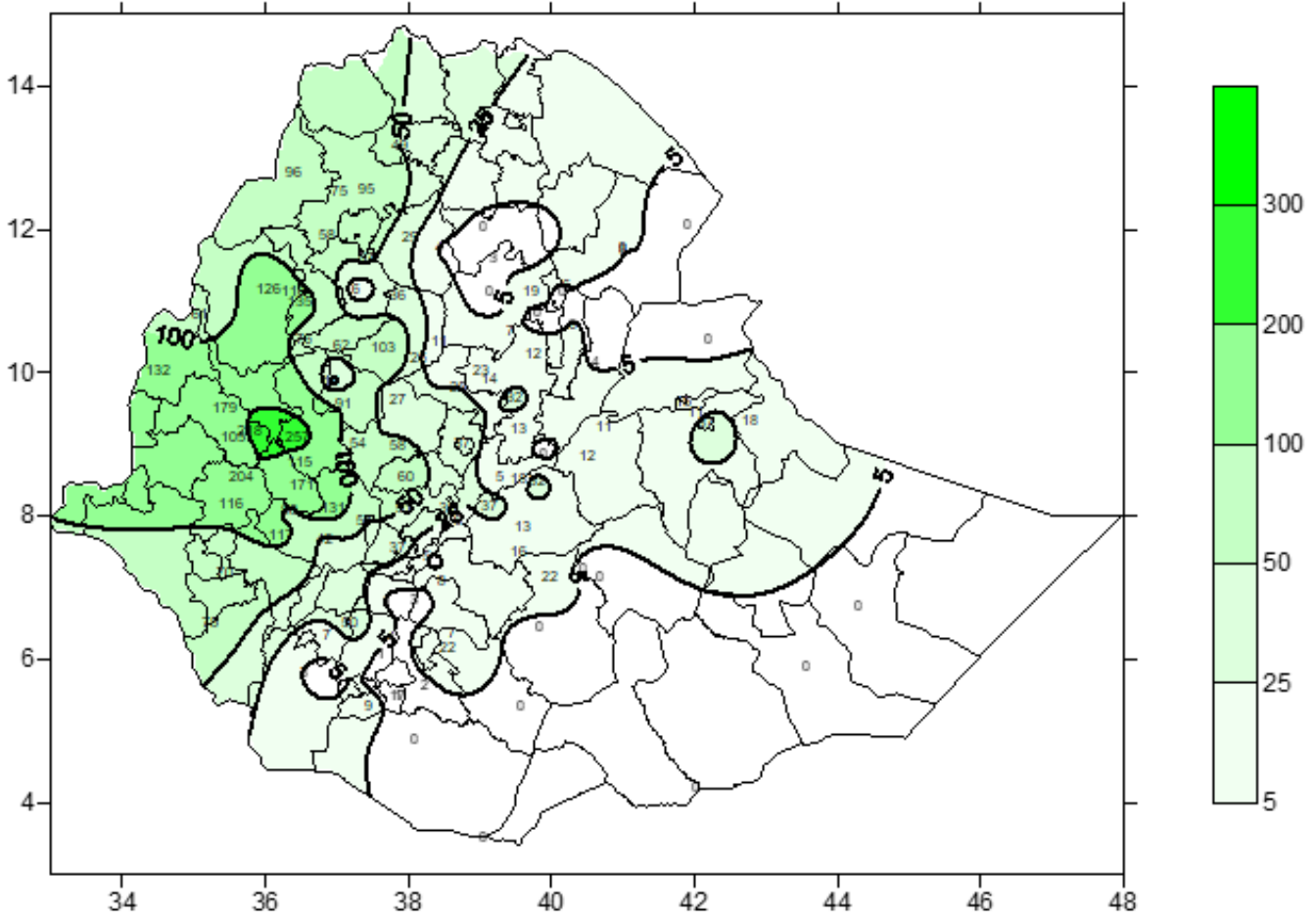
ባለፉት አስር ቀናት ለክረምት ዝናብ መኖር አመቺ ሁኔታን የሚፈጥሩ የሚቲዎርሎጂ ክስተቶች ከዕለት ወደ ዕለት ተጠናክረው የተስተዋሉ ሲሆን፤ በተለይም በምዕራብና ደቡብ ምዕራብ የሀገሪቱ አካባቢዎች ላይ ይበልጥ ከመጠናከራቸው ጋር በተያያዘ በቤንሻንጉል፣ በምዕራብ ኦሮሚያና ምዕራብ አማራ አንዳንድ ቦታዎች ላይ አልፎ አልፎ ባሉት ቀናት ቅፅበታዊ ጎርፍ የማስከተል አቅም ያለውና እስከ 135 ሚ.ሜ የሚደርስ ከባድ ዝናብ ተመዝግቧል። በተጨማሪም በምዕራብ ጎጃም ዞን በሰከላ ወረዳ እና በምዕራብ ሐረርጌ በጉሚ ቦርዶ ወረዳ ንፋስና በረዶ ቀላቅሎ የጣለው ዝናብ በንብረት እና በእንሰሳት ህይወት ላይ ጉዳት ማድረሱን የተሰበሰቡ መረጃዎች ያመለክታሉ። ይሁን እንጂ በየጣልቃው ፀሃያማ ሁኔታ በአንዳንድ የሀገሪቱ አካባቢዎች ላይ ተስተዋል። በአጠቃላይ ባለፉት አስር ቀናት በምዕራብና መካከለኛው ኦሮሚያ፣ በቤንሻንጉል፣ በደቡብ ምዕራብ ኢትዮጵያ፣ በደቡብ ብሄር ብሄረሰቦችና ህዝቦች ክልል፣ በሲዳማ፣ በጋምቤላ፣ በምዕራብ አማራ፣ በደቡብ ደጋማ ቦታዎችና ምስራቅ ኢትዮጵያ አካባቢዎች ላይ ከቀላል አስከከባድ መጠን ያለው ዝናብ ተመዝግቧል።

: ከባድ ዝናብ ከተመዘገባቸው ጣቢያዎች መካከል አንዳንዶቹን ለመጥቀስ ያህል በነቀምቴ 135.0ና 50.2፣ በጊምቤ 53.6ና 52.3፣ በበደሌ 42.8ና 44.0፣ በአርጆ 38.5ና 64.5፣ በጎሬ 37.0፣ በሊሙ ገነት 36.2፣ በነጅ 46.5ና 48.4፣ በአሶሳ 53.2 እና በዳንግላ 35.5 በሚ.ሜ ይገኙበታል።

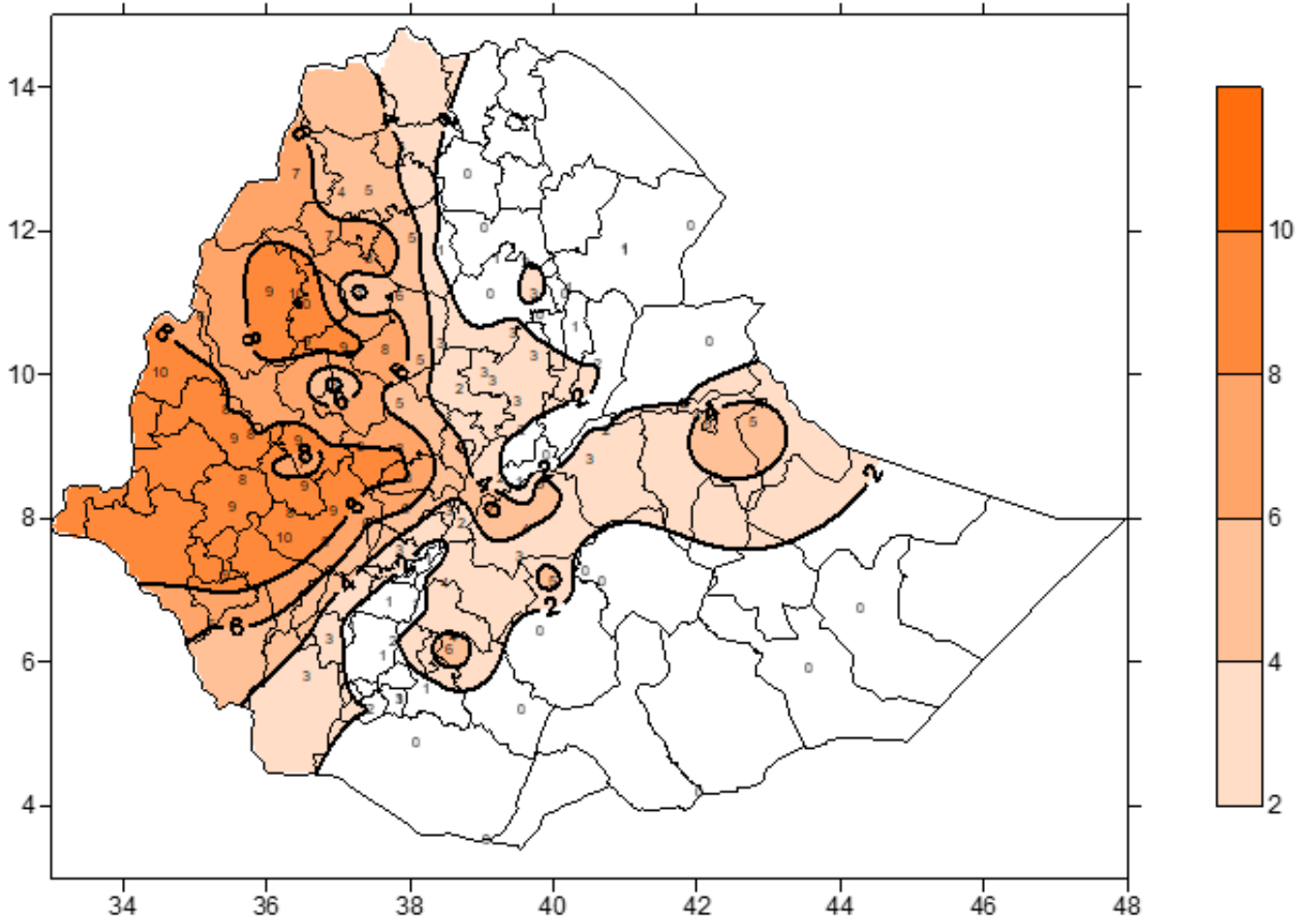
ባለፉት አስር ቀናት የዘነበው የዝናብ መጠን ከቦታ ሽፋን አንጻር ሲነፃፀር በምዕራብ፣ መካከለኛውና ሰሜን ምዕራብ ትግራይ፣ በምዕራብ፣ ደቡብ፣ መካከለኛውና ሰሜን ጎንደር፣ በአዊ፣ በምዕራብና ምስራቅ ጎጃም፣ በሁሉም የወለጋ ዞኖች፣ በኢሉአባቦራ፣ በቡኖ በደሌ፣ በጅማ፣ በምዕራብና ደቡብ ምዕራብ ሸዋ ዞኖች፣ በቤንሻንጉል እና ጋምቤላ ክልሎች እንዲሁም በደቡብ ምዕራብ ኢትዮጵያ ሁሉም ዞኖች፣ በጉራጌ፣ በስልጤ፣ በሀዲያ፣ በከምባታ እና ወላይታ ዞኖች ላይ ከ25-257 ሚ.ሜ የሚደርስ ከ4-10 ለሚያህል ቀናት ዝናብ የነበራቸው ሲሆን፣ የምስራቅና ደቡብ ትግራይ፣ የሰሜንና ደቡብ ወሎ፣ የሰሜን ሸዋ(03)፣ የምስራቅና ሰሜን ሻዋ(04)፣ የአርሲና ምዕራብ አርሲ፣ የምዕራብና ምስራቅ ሐረርጌ፣ ጥቂት የባሌና ምዕራብ ጉጂ፣ የደቡብ አሞ፣ የጋሞና ጎፋ፣ የሲዳማ ክልል ሁሉም ዞኖች፣ ከአፋር ክልል የዞን 04፣ 05፣ 02ና 03፣ ከሱማሌ ክልል የፋፈንና ሲቴ ዞኖች ላይ ከ5-25 ሚ.ሜ የሚደርስ ከ4ላነሱ ቀናት ዝናብ ነበራቸው (ካርታ 1 እና 2 (፡፡

ባለፉት አስር ቀናት የዘነበው የዝናብ መጠን ከመደበኛው ጋር ሲነፃፀር በምዕራብና ሰሜን ምዕራብ ትግራይ፣ በምዕራብ፣ ደቡብ፣ መካከለኛውና ሰሜን ጎንደር፣ በአዊ፣ በምዕራብና ምስራቅ ጎጃም፣ በሁሉም የወለጋ ዞኖች፣ በኢሉ አባቦራ፣ በቡኖ በደሌ፣ በጅማ፣ በሁሉም የሸዋ ዞኖች፣ በጥቂት የአርሲና ምዕራብ አርሲ፣ በምስራቅ ሐረርጌ፣ በፋፈንና ሲቴ፣ በአፋር ክልል ዞን 03፣ 01፣ 04ና 05፣ በቤንሻንጉል እና ጋምቤላ ክልሎች ሁሉም ዞኖች፣ በቤንች ሸኮ፣ በሸካና ከፋ፣ በጉራጌና በስልጤ ዞኖች ላይ መደበኛና ከመደበኛ በላይ ዝናብ ነበራቸው (ካርታ 3) ፡፡

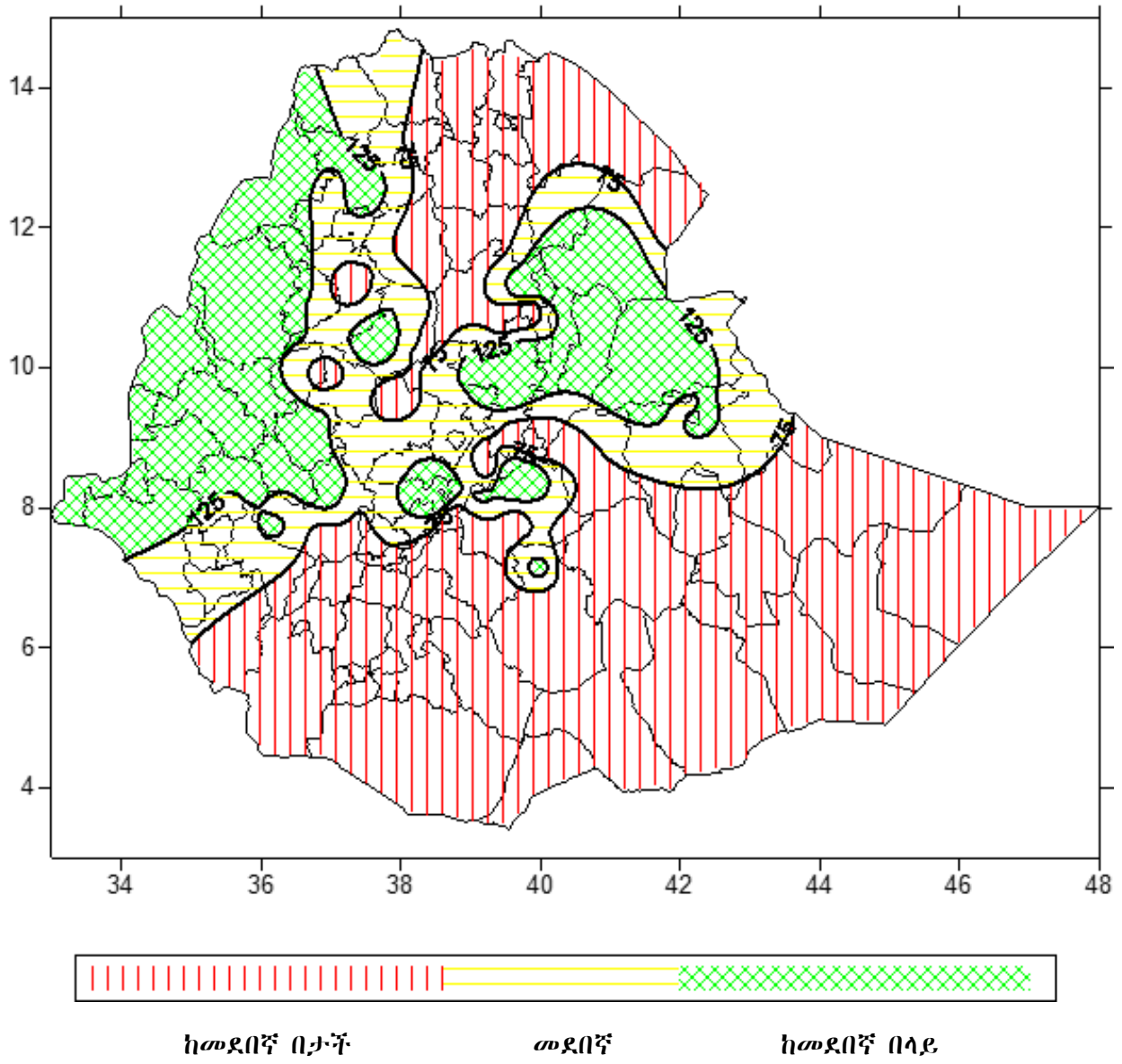
ካርታ 1 እ.ኤ.አ ከጁን 11 እስከ 20 /2022 ድረስ የነበረው የዝናብ መጠን በሚ.ሜ



ካርታ 2 እ.ኤ.አ ከጁን 11 እስከ 20 /2022 ድረስ ዝናብ የዘነበባቸው ቀናት ብዛት



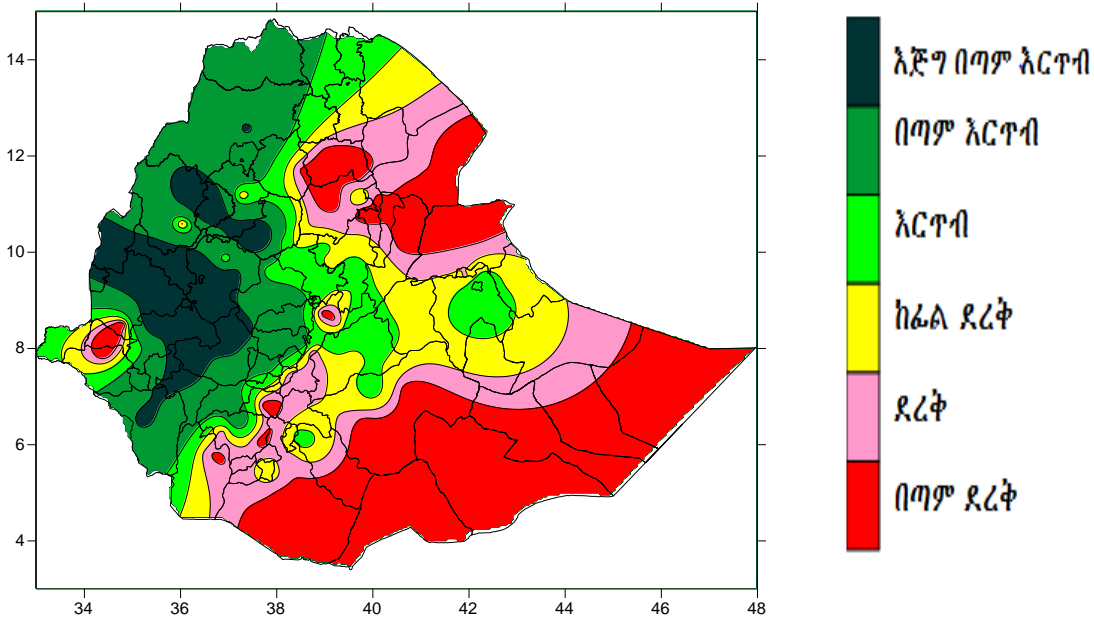
ካርታ 3 እ.ኤ.አ ከጁን 11 እስከ 20 /2022 ድረስ የነበረው የዝና ብመጠን
 ከመደበኛው ጋር በመቶኛ ሲነፃፀር



እ.ኤ.አ ከጁን 11-20/2022 የነበረው የአየር ሁኔታ በግብርናው እንቅስቃሴ ላይ ያሳደረው ተፅዕኖ

ባለፉት የጁን ሁለተኛ አስር ቀናት ወደ ሀገራችን ይገባ የነበረው ዕርጥበት አዘል አየር በአብዛኛዎቹ ክረምት ተጠቃሚ የሀገሪቱ አካባቢዎች ላይ ተጠናክሮ የነበር ሲሆን፤ በተለይም በምዕራብና ደቡብ ምዕራብ የሀገሪቱ አካባቢዎች ላይ ይበልጥ ከመጠናከራቸው ጋር በተያያዘ በቤንሻንጉል፣ በምዕራብ ኦሮሚያና ምዕራብ አማራ አንዳንድ ቦታዎች ላይ አልፎ አልፎ ባሉት ቀናት ቅፅበታዊ ጎርፍ የማስከተል አቅም ያለውና እስከ 135 ሚ.ሜ የሚደርስ ከባድ ዝናብ ተመዝግቧል። ከዚህም ጋር ተያይዞ የነበረው ዝናብ የአፈር ውስጥ እርጥበትን ከማሻሻል አንፃር አስቀድመው የተዘፋና በተለያዩ የዕድገት ደረጃ ላይ ለሚገኙ የበልግም ሆነ የረጅም ጊዜ የመኸር ሰብሎች፣ ለመኸር የእርሻ ስራ እንቅስቃሴ፣ ለዘር፣ ለማሳ ዝግጅት እንዲሁም ለተለያዩ የቋሚ ተክሎችና የጓሮ አትክልቶች የውሀ ፍላጎታቸውን ከማሟላት አንፃር ከፍተኛ ጠቀሜታ ነበረው። ከዚህ በተጨማሪ በአርብቶ አደርና በከፊል የአርብቶ አደር አካባቢዎች የነበረው አንስተኛ የእርጥበት ሁኔታ ለግጦሽ ሳርና ለመጠጥ ውኃ አቅርቦት አዎንታዊ አስተዋፅዖ ነበረው። እንዲሁም በአንዳንድ አካባቢዎች ላይ የነበረው ከባድ ዝናብ እንዲሁም ባሳለፍናቸው ቀናት በተከታታይ ዝናብ በማግኘት ላይ በነበሩ ቦታዎች ላይ የአፈር ውስጥ እርጥበት መብዛት የጎርፍ መከሰት የነበረ ቢሆንም፤ በግብርናው እንቅስቃሴ ላይ ያን ያህል ያደረሰ አሉታዊ ተፅዕኖ አልነበረም (ካርታ 4) ።

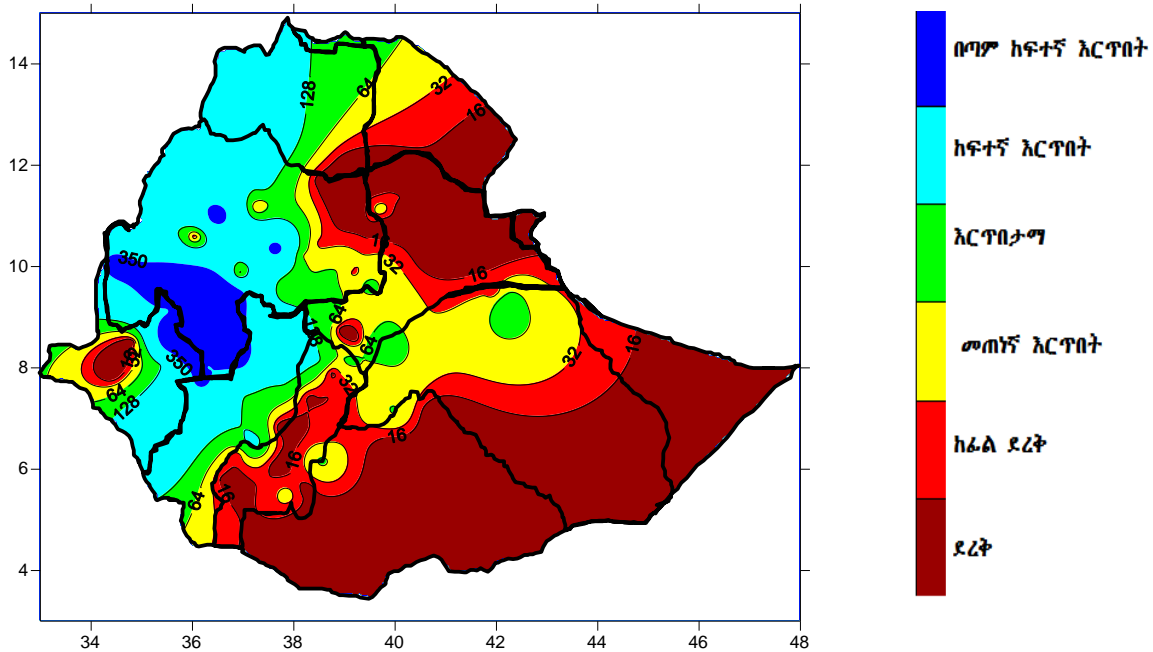
ካርታ 4 እ.ኤ.አ ከጁን 11 እስከ 20/2022 ድረስ የነበረው የእርጥበት ሁኔታ



እ.ኤ.አ ከጁን 11-20/2022 የነበረው የአየር ሁኔታ በውሃው ዘርፍ እንቅስቃሴ ላይ ያሳደረው ተፅዕኖ

ከጁን 11-20/2022 የነበረው የአየር ሁኔታ በውሃው ዘርፍ እንቅስቃሴ ላይ የነበረው ገፅታ በተመለከተ የተሻለ የእርጥበት መጠን በአብዛኛው አባይ፣ ተከኔ፣ ኦሞ ጊቤ ፣የላይኛውና የመካከለኛው ባሮ አካባቢ እንዲሁም በጥቂት በላይኛው አዋሽ እና ስምጥ ሸለቆ ከፍተኛ እርጥበት አግኝተዋል። በተጨማሪም በአብዛኛው የላይኛው ዋቤ ሸበሌ፣ የመካከለኛ አዋሽ፣ የላይኛው ባሮ አካባቢ፣ የላይኛው እና የታችኛው ስምጥ ሸለቆ ኪስ ቦታዎቻቸው ላይ ደግሞ መጠነኛ እርጥበት ነበራቸው። የተቀሩት አብዛኛዎቹ የሀገሪቱ ተፋሰሶች ላይ ከፊል ደረቅና ደረቅ ሁኔታ አመዝኖባቸው ተሰተውልል (ካርታ 5) ።

ካርታ 5 እ.ኤ.አ ከጁን 11 እስከ 20/2022 ድረስ የነበረው የእርጥበት ሁኔታ

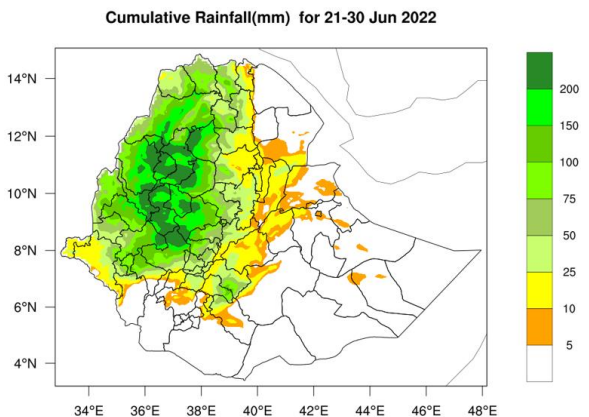


እ.ኤ.አ ከጁን 21-30/2022 የሚኖረው የአየር ሁኔታ አዝማሚያ

በመደበኛ ሁኔታ የጁን ሶስተኛው አሥር ቀናት ዝናብ ሰጭ የሚቲዎሮሎጂ ገጽታዎች በይበልጥ እየተጠናከሩ የሚሄዱበትና ከዚህም ጋር ተያይዞ ሁሉንም የክረምት ዝናብ ተጠቃሚ ቦታዎችን የሚያዳርሱበት ጊዜ ነው።

በሚቀጥሉት አሥር ቀናት ዝናብ ሰጭ የባህርና የከባቢ አየር ክስተቶች ከባለፉት ቀናት አኳይ በተለይም በመጀመሪያዎቹ የሳምቱ ቀናቶች ላይ እየተጠናከሩ ሊሄዱ እንደሚችሉና ከዚህ ጋር ተያይዞ በተለይም በምዕራብ አጋማሽና በመካከለኛው የሀገሪቱ ክፍሎች ላይ ከሚጠናከሩ የደመና ክምችቶች ከቀላል እስከ ከባድ መጠን ያለው ዝናብ ሊኖር እንደሚችል የትንቢያ መረጃዎች ይጠቁማሉ።

በአጠቃላይ በሚቀጥሉት አሥር ቀናት ከአሮሚያ ክልል ሁሉም የወለጋ ዞኖች፣ ጅማ፣ ኢሉአባቦራ፣ ቡኖ በደሌ፣ የሰሜን፣ የምዕራብና የደቡብ ምዕራብ የሸዋ ዞኖች፣ አርሲና ምዕራብ አርሲ ዞኖች፣ አዲስ አበባ ዙሪያ፣ አዲስ አበባ፣ ከአማራ ክልል ምዕራብና ምሥራቅ ጎጃም፣ ሁሉም የጎንደር ዞኖች፣ የባህር ዳር ዙሪያ፣ አዊ፣ የሰሜን ሸዋ፣ ከትግራይ ክልሉ የሰሜን ምዕራብ፣ የምዕራብና የመካከለኛው ዞኖች፣ የጋምቤላ፣ የቤንሻንጉል፣ የደቡብ ምዕራብ ኢትዮጵያ እና የሲዳማ ዞኖች፣ ከደቡብ ብሄር ብሄረሰቦችና ህዝቦች ክልል ከደቡባዊ የክልሉ አጋማሽ በስተቀር ሁሉም የክልሉ ዞኖች፣ በአብዛኛው ከመደበኛው ጋር የተቀራረበና አልፎ አልፎም በአንዳንድ ቦታዎቻቸው ላይ ከመደበኛ በላይ ዝናብ ያገኛሉ። በተጨማሪም ከሚጠናከሩ የደመና ክምችቶች በጥቂት ሥፍራዎች ላይ ከባድ መጠን ያለው ዝናብ ሊከሰት ይችላል። ከዚህም ሌላ ድሬዳዋና ሐረሪ፣ ምዕራብ እና ምሥራቅ ሐረሪጌ፣ ዋግ ህምራ፣ ሰሜንና ደቡብ ዎሎ እንዲሁም አጎራባች የአፋር ዞን 3 እና 5፣ ምስራቅና ደቡብ ምስራቅ ትግራይ በጥቂት ሥፍራዎቻቸው ላይ አነስተኛ መጠን ያለው ዝናብ ሊያገኙ ይችላሉ። የተቀሩት የሀገሪቱ ዞኖች አልፎ አልፎ ከሚኖራቸው አነስተኛ የደመና ሽፋን በስተቀር በአብዛኛው ደረቅ ሆነው ይሰነብታሉ።



ካርታ 6 እ.ኤ.አ. ከጁን 21-30, 2022 የሚኖረው የዝናብ

እ.ኤ.አ ከጁን 21-30/2022 የሚኖረው የአየር ሁኔታ አዝማሚያ በእርሻ ሥራ እንቅስቃሴ ላይ ሊያሳድር የሚችለው ተፅዕኖ

ከላይ በተሰጠው የአስር ቀን ትንበያ መሠረት ለዝናብ መፈጠር አስተዋጽኦ የሚያደርጉ የሚቲዎርሎጂ ገጽታዎች እየተጠናከሩ ሊሄዱ እንደሚችሉና በተለይም በምዕራብ አጋማሽና በመካከለኛው የሀገሪቱ ክፍሎች ላይ ከቀላል እስከ ከባድ መጠን ያለው እርጥበት ሊኖር እንደሚችል የትንበያ መረጃዎች ይጠቁማሉ። ይህም ሁኔታ በክረምት ተጠቃሚ አካባቢዎች ላይ ለሚጠበቀው የግብርና እንቅስቃሴ ጥሩ ጎን እንደሚኖረው ይጠበቃል። በአጠቃላይ ከላይ በትንበያው ላይ በተጠቀሱት አካባቢዎች በአብዛኛው ከመደበኛው ጋር የተቀራረበ ዝናብ የሚያገኙ ሲሆን፤ ከዚህም ጋር ተያይዞ የሚጠበቀው ዝናብ የአፈር ውስጥ እርጥበትን ከማሻሻል አንፃር አስቀድመው የተዘሩና በተለያዩ የዕድገት ደረጃ ላይ ለሚገኙ የበልግም ሆነ የረጅም ጊዜ የመኸር ሰብሎች እንዲሁም ለተለያዩ የቋሚ ተክሎችና የጓሮ አትክልቶች የውሀ ፍላጎታቸውን ከማሟላት አንፃር ከፍተኛ ጠቀሜታ ይኖረዋል። በአንፃሩ በአንዳንድ አካባቢዎች ላይ የሚጠበቀው ከባድ ዝናብ በተለይም ባሳለፍናቸው ቀናት በተከታታይ ዝናብ በማግኘት ላይ በሚገኙ ቦታዎች ላይ የአፈር ውስጥ እርጥበት መብዛት እንዲሁም ለጎርፍ ተጋላጭ በሆኑ አካባቢዎች ከአፈር መሸርሸርም ሆነ ከመሬት መንሸራተት ጋር የተያያዙ ችግሮችን ሊያስከትል ስለሚችል አስፈላጊውን ጥንቃቄ ማድረግ ተገቢ ነው። በተጨማሪም በልግ አብቃይ በነበሩት አካባቢዎች ላይ የሚጠበቀው ዝናብ የደረሱ የበልግ ሰብሎች ላይ ጉዳት እንዳያደርስ ተገቢውን ጥንቃቄ በማድረግ በመካከል በሚገኙ ደረቅ ቀናት የሰብል ስብሰባ ተግባራትን ማከናወን ያስፈልጋል። በሌላ በኩል በአርብቶ አደርና ከፊል አርብቶ አደር አካባቢዎች የሚጠበቀው እርጥበት በመጠን ዝቅተኛ ቢሆንም፤ በተለይም ባሳለፍናቸው ቀናት አካባቢዎቹ ካገኙት የተሻለ እርጥበት ጋር ተዳምሮ የመጠጥ ውሀ አቅርቦትና የግጦሽ ሳር ልምላሜ ከማሻሻል አንጻር ጥሩ ጎን ይኖረዋል። ከዚህም ጋር ተያይዞ ለአርብቶ አደርና ከፊል አርብቶ አደር አካባቢዎች ጥሩ አስተዋጽኦ እንደሚኖረው ይጠበቃል።

እ.ኤ.አ ከጁን 21-30/2022 የሚኖረው የአየር ሁኔታ አዝማሚያ በዉሀዉ ዘርፍ እንቅስቃሴ ላይ ሊያሳድር የሚችለው ተፅዕኖ

በሚቀጥሉት የጁን ሁለተኛ አስር ቀናት የክረምት እርጥበት መፈጠር ሁኔታ በብዙዎቹ ተፋሰሶች ላይ እየተሰፋፋ እንደሚሄድና የክረምት እርጥበት ተጠቃሚ የሆኑት ተፋሰሶች ላይ የተሻለ እርጥበት ሁኔታ እንደሚሰተዋል ይጠበቃል። ከነዚህም በአብዛኛው፣ አባይ፣ ኦሞጊቤ፣ ተከኤ፣ የላይኛው ገናሌዳዋ፣ ዋቢሸበሌ፣ የላይኛውና መካከለኛው አዋሽ፣ ስምጥሸለቆ እና ባሮአኮቦ ተፋሰሶች ከከፍተኛ እርጥበት እስከ እርጥበታማ እንደሚያገኙ የሚጠበቅ ሲሆን፣ ከዚህም ጋር ተያይዞ በተጠቀሱት ተፋሰሶች ላይ ከፍተኛ ቦታዎችና ለጎርፍ ተጋላጭ አካባቢዎች ላይ ትኩረትና ክትትለል ያስፈልጋል። በተጨማሪም የታችኛው አዋሽ፣ የመካከለኛው ገናሌ ዳዋ፣ የአፋር ደናከል አዋሳኝ ከፍተኛ ቦታዎች በጥቂት ቦታዎች ላይ ከእርጥበታማ እስከ መጠነኛ ርጥበት እንደ ሚኖራቸው ይጠበቃል። ከዚህ ጋር ተያይዞ የእፅወት ሸፋን በሌለበት ገላጣ ቦታዎች እና ከተሞች ላይ አልፎ አልፎ ሊከሰት በሚችለው ከባድ ዝናብ ቅፅበታዊ ጎርፍ ሊያስከትል ስለሚችል ቅድመ ጥንቃቄ ማድረግ አስፈላጊ ነው። የተቀሩት የሀገሪቱ የደቡብ እና ደቡብ ምስራቅ ተፋሰሶች ላይ ደረቅና ከፊል ደረቅ ሁኔታ ሰር እንደሚቆዩ ይጠበቃል። _