



---

# የአስር ቀን የአየር ሁኔታ ግምገማና እና ትንበያ መጽሔት

ከማርች 11-20/2022 የነበረው የአየር ሁኔታ ግምገማ እና  
ከማርች 21-31/2022 የሚኖረው የአየር ሁኔታ ትንበያ እና  
ምክረ ሃሳብ

ማርች 2022  
አዲስ አበባ

እ.ኤ.አ ከማርች 11-20/2022 የነበረው የአየር ሁኔታ ግምገማ .....3

ካርታ 1 እ.ኤ.አ ከማርች 11 እስከ 20 /2022 ድረስ የነበረው የዝናብ መጠን በሚ.ሜ .....4

ካርታ 2 እ.ኤ.አ ከማርች 11 እስከ 20 /2022 ድረስ ዝናብ የዘነበባቸው ቀናት ብዛት .....5

ካርታ 3 እ.ኤ.አ ከማርች 11 እስከ 20 /2022 ድረስ የነበረው የዝና ብመጠን .....6

ከመደበኛው ጋር በመቶኛ ሲነፃፀር .....6

እ.ኤ.አ ከማርች 11-20/2022 የነበረው የአየር ሁኔታ በግብርናው እንቅስቃሴ ላይ ያሳደረው ተፅዕኖ .....7

ካርታ 4 እ.ኤ.አ ከማርች 11 እስከ 20/2022 ድረስ የነበረው የእርጥበት ሁኔታ .....7

እ.ኤ.አ ከማርች 11-20/2022 የነበረው የአየር ሁኔታ በውሃው ዘርፍ እንቅስቃሴ ላይ ያሳደረው ተፅዕኖ .....8

ካርታ 5 እ.ኤ.አ ከማርች 11 እስከ 20/2022 ድረስ የነበረው የእርጥበት ሁኔታ .....8

እ.ኤ.አ ከማርች 21-31/2022 የሚኖረው የአየር ሁኔታ አዝማሚያ .....9

እ.ኤ.አ ከማርች 21-31/2022 የሚኖረው የአየር ሁኔታ አዝማሚያ በእርሻ ሥራ እንቅስቃሴ ላይ ሊያሳድር የሚችለው ተፅዕኖ .....10

እ.ኤ.አ ከማርች 21-31/2022 የሚኖረው የአየር ሁኔታ አዝማሚያ በወሀዉ ዘርፍ እንቅስቃሴ ላይ ሊያሳድር የሚችለው ተፅዕኖ .....10

## እ.ኤ.አ ከማርች 11-20/2022 የነበረው የአየር ሁኔታ ግምገማ

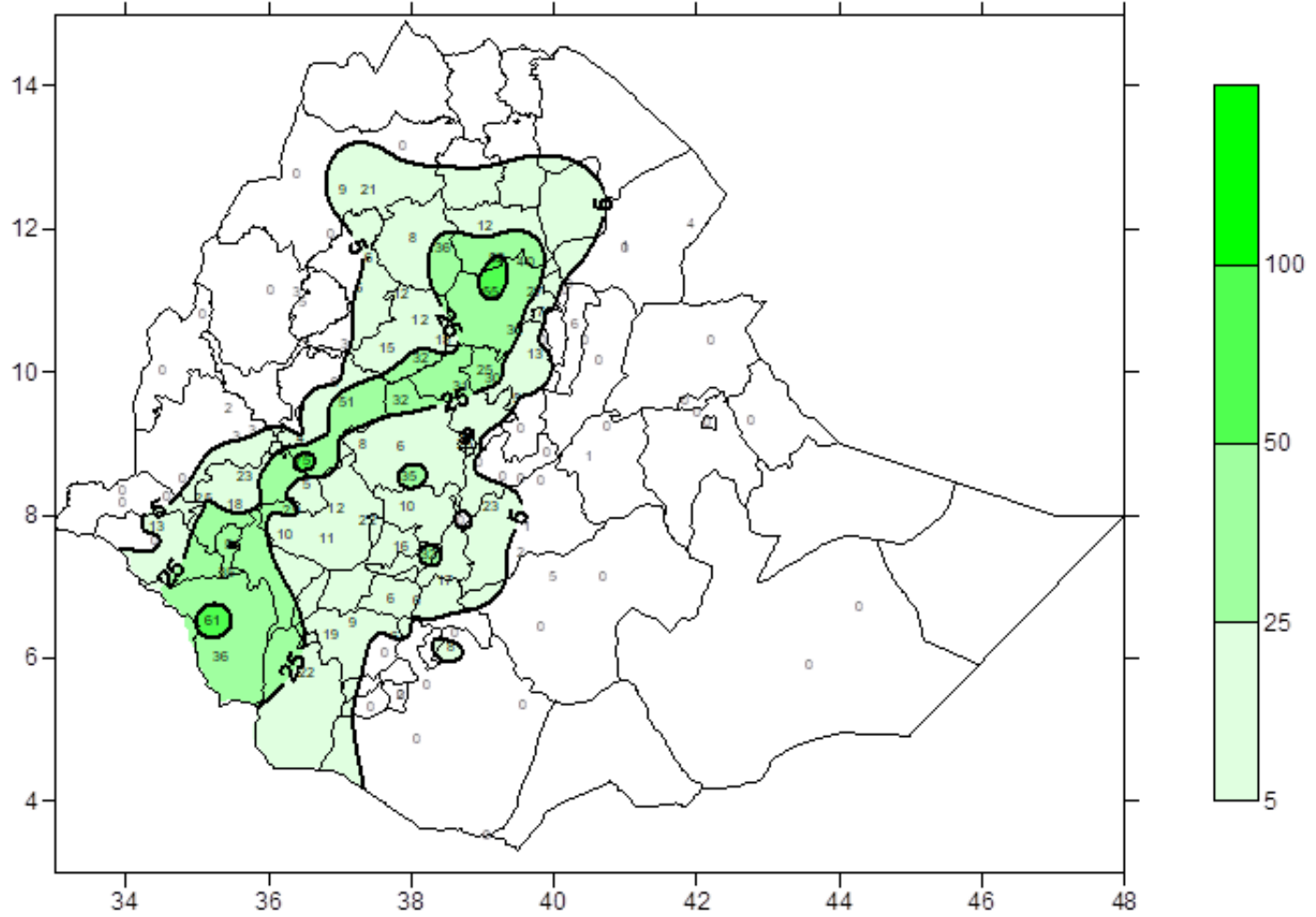
በማርች ሁለተኛው አሥር ቀናት በአብዛኛዎቹ የሀገሪቱ ክፍሎች ላይ ደረቅ፣ ፀሐይማና ሞቃታማ የአየር ሁኔታ ተስተውሏል። ይሁንና የበልግ ዝናብ ሰጪ የሚቲዎሮሎጂ ክስተቶች በአንጻራዊ መልኩ ከመጠናከራቸው ጋር ተያይዞ የተሻለ የደመና ሽፋን በመስተዋሉ የደቡብ ምዕራብ፣ የመካከለኛውና የሰሜን የሀገሪቱ ክፍሎች ዝናብ ነበራቸው። በመሆኑም ምዕራብ፣ ኦሮሚያ፣ በደቡብ ብሔር ብሔረሰቦችና ህዝቦች ክልል ምዕራባዊ ክፍል፣ በምሥራቅ፣ በመካከለኛውና በደቡብ አማራ በጥቂት ቦታዎች ላይ ከቀላል እስከ ከባድ መጠን ያለው ዝናብ አግኝተዋል። ከባድ መጠን ያለው ዝናብ ከመዘገቡ ጣቢያዎች መካከል በአምባ ማርም 46.4፣ በማሻ 30.4፣ በሻምቡ 44.3፣ በወሊሶ 32.3 እንዲሁም በአማን 33.8 ሚ.ሜትር የደረሰ ከባድ ዝናብ ተመዝግቧል።

በዚህ መሠረት ቀደም ሲል መደበኛውን ፈር ተከትሎ መዝናብ ከሚገባው የበልግ ዝናብ መዘገየት ጋር ተያይዞ ተፈጥሮ የነበረውን ደረቅ ሁኔታ ሊያረጋግጥ የሚችልና በከባቢ አየር ውስጥ የእርጥበት መጠን መጨመሩ በቀጣይነት ለሚፈጠሩት ዝናብ ሰጪ ክስተቶች መጠናከር ምቹ ሁኔታን እንደፈጠረ መገመት ይቻላል። በሌላ በኩል በአቦ፣ በጋምቤላ፣ በላሬና በመተማ አካባቢዎች ላይ ከ40 ዲግሪ ሲልሽየስ በላይ የቀኑ ከፍተኛ የሙቀት መጠን ተመዝግቦባቸዋል።

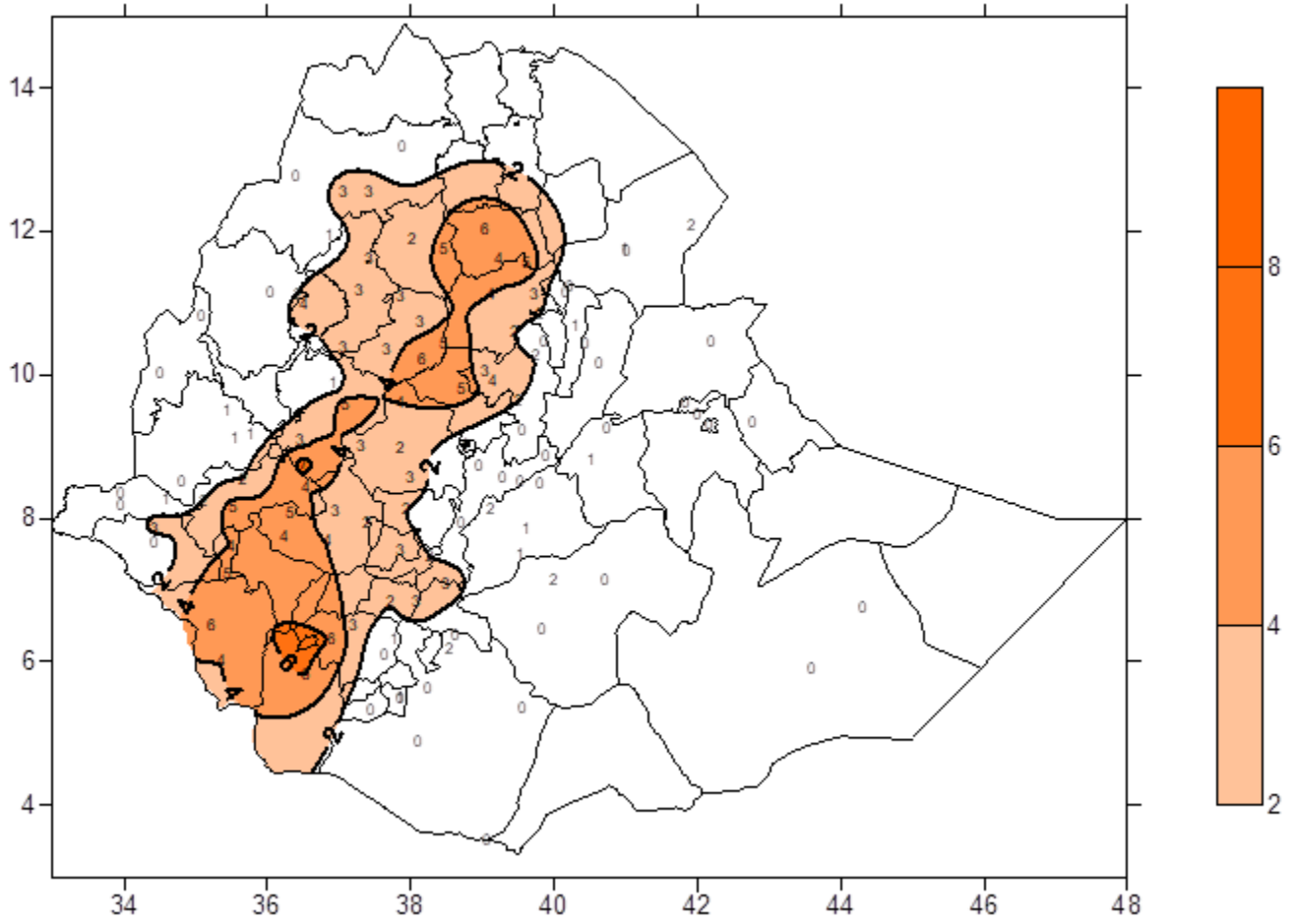
ባለፉት አሥር ቀናት የዘነበው ዝናብ ከሀገሪቱ የቦታ ሽፋን አንጻር ሲገመገም ከ5-75 ሚ.ሜ. ዝናብ ከአማራ ደቡብና ሰሜን ጎንደርና ወሎ፣ አብዛኛው የደቡብ ብሔር ብሔረሰቦችና ህዝቦች ክልል፣ ከኦሮሚያ ኢሉአባቦራ፣ ጂማ፣ የባሌ ደቡባዊው ክፍልና ሁሉም የሸዋ ዞኖች ከጋምቤላ የመሻርንግ እንዲሁም አዲስ አበባ ከ2-7 ቀናት ያህል አግኝተዋል (ካርታ 1 እና 2) ።

ባለፉት አሥር ቀናት የዘነበው የዝናብ መጠን በአማካይ ከሚጠበቀው ጋር ሲጻጸር ከአማራ ደቡብና ሰሜን ጎንደርና ወሎ፣ ከደቡብ ብሔር ብሔረሰቦችና ህዝቦች ክልል የደቡብ አሞ እና የቤንች ማጂ፣ ከኦሮሚያ ኢሉአባቦራ፣ ጂማ፣ አብዛኛው የሸዋ ዞኖች፣ ከጋምቤላ የመሻርንግ እንዲሁም አዲስ አበባ መደበኛና ከመደበኛ በላይ ዝናብ የነበራቸው ሲሆን፣ የቀሩት የሀገሪቱ አካባቢዎች ከመደበኛው በታች ዝናብ እንደነበራቸው መረጃዎች ይጠቁማሉ (ካርታ 3) ።

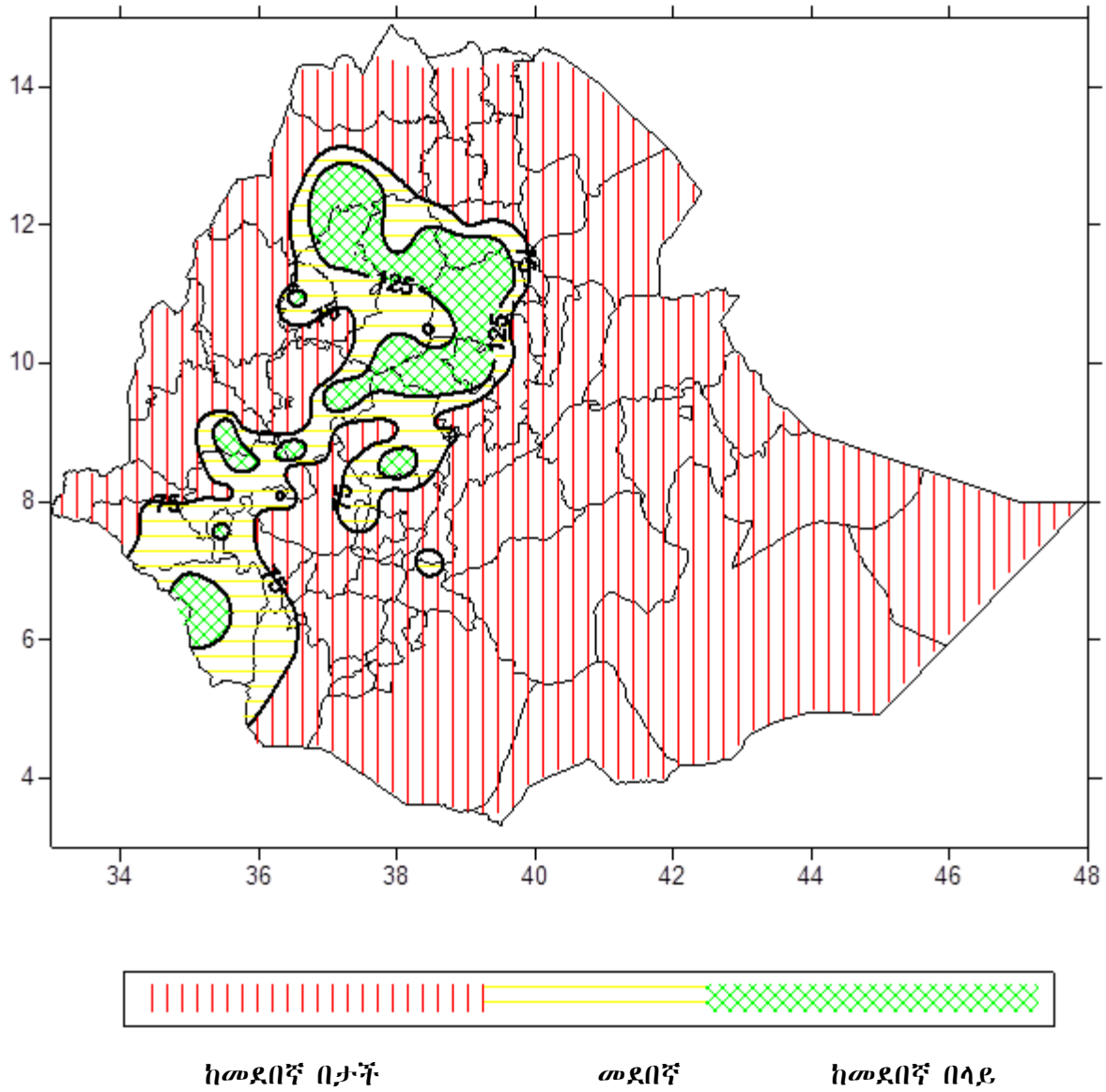
ካርታ 1 እ.ኤ.አ ከማርች 11 እስከ 20 /2022 ድረስ የነበረው የዝናብ መጠን በሚ.ሜ



ካርታ 2 እ.ኤ.አ ከማርች 11 እስከ 20 /2022 ድረስ ዝናብ የዘነበባቸው ቀናት ብዛት



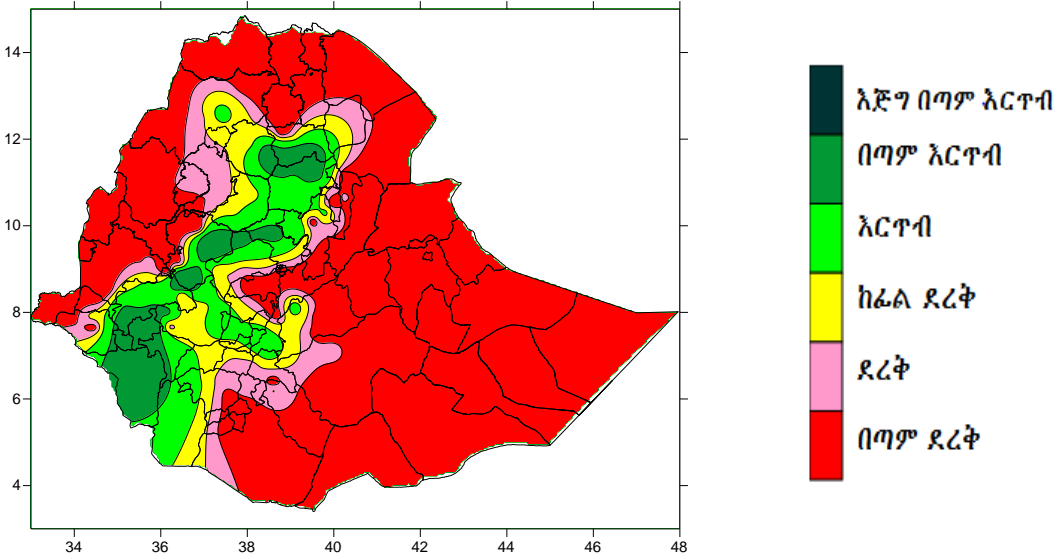
ካርታ 3 እ.ኤ.አ ከግርግር 11 እስከ 20 /2022 ድረስ የነበረው የዝና ብመጠን ከመደበኛው ጋር በመቶኛ ሲነፃፀር



## እ.ኤ.አ ከማርች 11-20/2022 የነበረው የአየር ሁኔታ በግብርናው እንቅስቃሴ ላይ ያሳደረው ተፅዕኖ

ባላለፍናቸው የማርች ወር ሁለተኛው አስር ቀናት በአብዛኛዎቹ የሀገሪቱ አካባቢዎች ላይ ደረቃማ የእርጥበት ሁኔታ አመዝኖ ተስተወሏል። ይሁን እንጂ በአንዳንድ የሀገሪቱ አካባቢዎች ላይ የተሻለ የደመና ሽፋን በመስተዋለ በምዕራብ፣ በአሮሚያ፣ በደቡብ ብሔር ብሔረሰቦችና ህዝቦች ክልል ምዕራባዊ ክፍል፣ በምሥራቅ፣ በመካከለኛውና በደቡብ አማራ በጥቂት ቦታዎች ላይ ከቀላል እስከ ከባድ መጠን ያለው ዝናብ አግኝተዋል። ይህም ሁኔታ በተለይም የበልግ ሰብል አብቃይ በሆኑት የሀገሪቱ አካባቢዎች ላይ የበልግ ዝናብ መዘገየት ጋር ተያይዞ ተፈጥሮ የነበረውን የዘር ወቅት አስቀድሞ ለመጀመር አዳጋቸው የነበረውን ሁኔታ በተወሰነ ደረጃ እንዲሻሻል በማድረግ አርሶ አደሮች የማሳ ዝግጅት ለማድረግ እና የተለያዩ ሰብሎችን ለመዝራት አዎንታዊ ሚና የነበረው ሲሆን አስቀድመው ለተዘሩ የበልግ ወቅት ሰብሎችም ሆነ በአካባቢዎቹ ለሚበቅሉ ቋሚ ተክሎች እንዲሁም ለግጦሽ ሳርና ለመጠጥ ውኃ አቅርቦት በጎ ሚና ነበረው። በተጨማሪም ከከባድ ዝናብ ጋር ተያይዞ የተገኘው ከፍተኛ መጠን ያለው እርጥበት በተለይም ውኃ አጠር ለሆኑት አካባቢዎች የዝናብ ውኃን ለማሰባሰብና ለማከማቸት የሚያስችል ነበረ (ካርታ 4)።

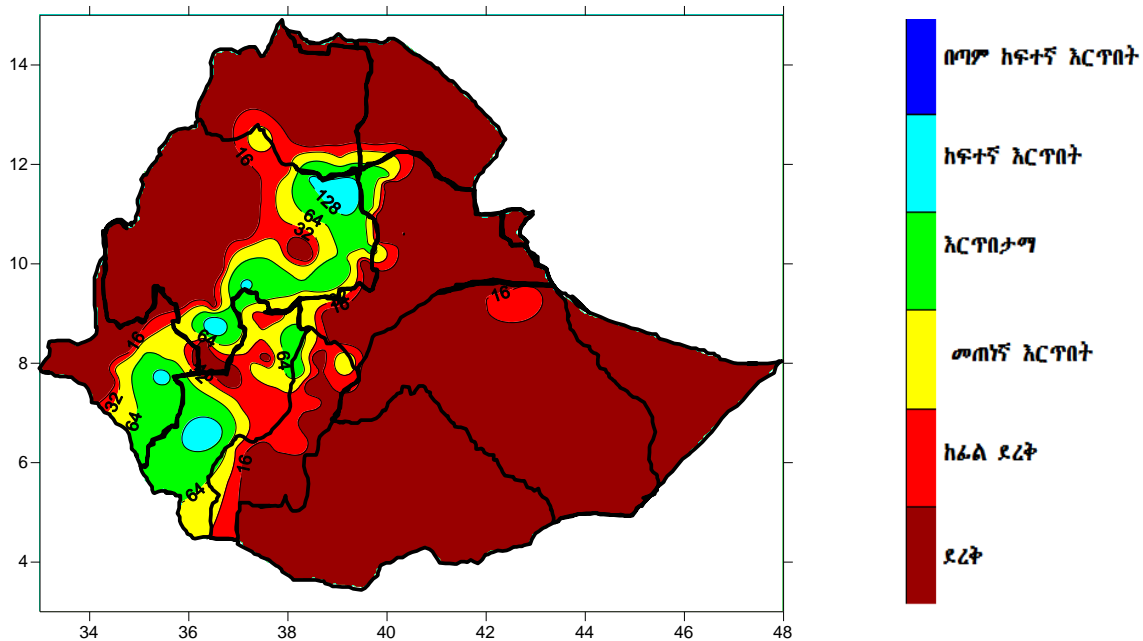
ካርታ 4 እ.ኤ.አ ከማርች 11 እስከ 20/2022 ድረስ የነበረው የእርጥበት ሁኔታ



## እ.ኤ.አ ከማርች 11-20/2022 የነበረው የአየር ሁኔታ በውሃው ዘርፍ እንቅስቃሴ ላይ ያሳደረው ተፅዕኖ

ባለፈው የማርች የሁለተኛው አስር ቀናት የነበረው የአየር ሁኔታ በውሃው ዘርፍ እንቅስቃሴ ላይ የነበረው ገፅታ ስንመለከት በአብዛኛው በላይኛውና በመካከለኛው አባይ፣ በባሮ አካባቢ፣ በአብዛኛው አሞ ጊዜ፣ በጥቂት የላይኛው አዋሽ እና ስምጥ ሸለቆ ተፋሰሶች ላይ ከመጠነኛ እርጥበት እስከ እርጥበታማ ሁኔታ እንደነበረ ተስተውሏል። በተጨማሪም በመካከለኛው አሞ ጊዜ እንዲሁም በላይኛው አባይ እና ባሮ አካባቢ ተፋሰሶች ላይ ከፍተኛ እርጥበት እንደነበራቸው ያሳያል። በሌላ በኩል የተቀሩት ተፋሰሶች ደረቅ እና ከፊል ደረቅ ሁኔታ ስር ነበሩ (ካርታ 5) ።

ካርታ 5 እ.ኤ.አ ከማርች 11 እስከ 20/2022 ድረስ የነበረው የእርጥበት ሁኔታ



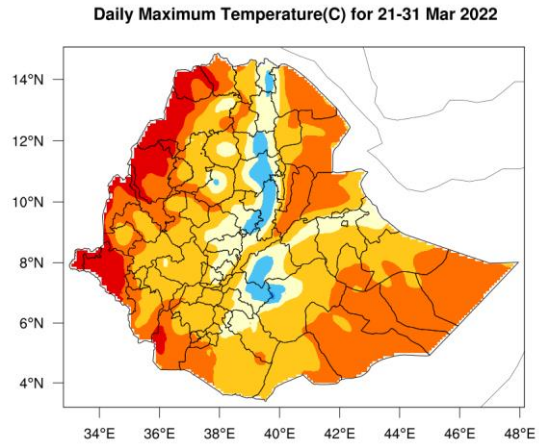
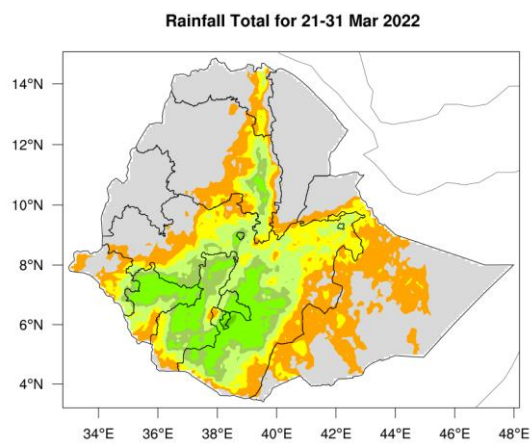


## እ.ኤ.አ ከማርች 21-31/2022 የሚኖረው የአየር ሁኔታ አዝማሚያ

በመደበኛ ሁኔታ የበልግ ዝናብ እየተስፋፋና እየተጠናከረ የሚሄደው ከማርች አጋማሽ በኋላ ነው። በመሆኑም በማርች ሶስተኛው አሥር ቀናት አብዛኛዎቹን የበልግ አብቃይና ተጠቃሚ ቦታዎችን ባካተተ መልክ በመጠንም ሆነ በሥርዓት የተሻለ ዝናብ ይስተዋልባቸዋል።

በሚቀጥሉት አሥራ አንድ ቀናት በተለይም በደቡብ፣ በመካከለኛው እና በደቡብ ምሥራቅ ቦታዎች ላይ ዝናብ ሰጭ የሆኑ የሚታዩሎጂ ገጽታዎች በተለይም በመጀመሪያዎቹ የሳምንቱ ቀናት ላይ አንጻራዊ የሆነ ጥንካሬ ሊኖራቸው እንደሚችል የተለያዩ የትንበያ መረጃዎቻችን ይጠቁማሉ። ከዚህ ጋር በተያይዘ በአብዛኛው የበልግ ዝናብ ተጠቃሚ በሆኑት በደቡብ ብ/ብ/ህዝቦች፣ በሲዳማ፣ በምስራቅ አማራ፣ በአሮሚያ እና በሶማሌ በተለያዩ ሥፍራዎቻቸው ላይ ዝናብ ሊያገኙ እንደሚችሉ ይጠበቃል።

በአጠቃላይ ከአሮሚያ ክልል ጀምሮ ሁሉም የሸዋ ዞኖች፣ አርሲ፣ ባሌ፣ ቦረናና ጉጂ፣ ምዕራብ ሐረርጌ፣ አዲስ አበባ፣ ከአማራ ክልል ሰሜንና ደቡብ ወሎ፣ እንዲሁም ሰሜን ሸዋ፣ የምሥራቅና የደቡብ ትግራይ ዞኖች፣ ሁሉም የደቡብ ብሄር ብሄረሰቦች ህዝቦች እንዲሁም የሲዳማ ክልል፣ ከደቡብ ምዕራብ ኢትዮጵያ ደግሞ የከፋና የቤንሻ ማጂ ዞኖች፣ ከሶማሌ ክልል የሊቦን እና አፍዴራ ዞኖች፣ የሐረርጌና የድሬዳዋ አካባቢዎች ከቀላል እስከ ከመካከለኛ እንዲሁም በጥቂት ስፍራዎቻቸው ላይ ከባድ መጠን ያለው ዝናብ ሊያገኙ እንደሚችሉ ይጠበቃል። በተጨማሪም የምሥራቅ አማራ አጎራባች የሆኑት የደቡብ ጎንደር፣ የምሥራቅ ጎጃም፣ እንዲሁም የአፋር ክልል ዞን 3 እና 5 በጥቂት ሥፍራዎቻቸው ላይ አነስተኛ መጠን ያለው ዝናብ ይኖራቸዋል። የተቀሩት የሀገሪቱ አካባቢዎች በአመዛኙ ደረቅ ሆነው ይሰነብታሉ።



እ.ኤ.አ. ከማርች 21-31, 2022 የሚኖረው የዝናብ መጠን በሚ.ሜ.

እ.ኤ.አ. ከማርች 21-31, 2022 የሚኖረው የቀን ከፍተኛ የአየር ሙቀት መጠን በዲ.ሴ

## እ.ኤ.አ ከማርች 21-31/2022 የሚኖረው የአየር ሁኔታ አዝማሚያ በእርሻ ሥራ እንቅስቃሴ ላይ ሊያሳድር የሚችለው ተፅዕኖ

በመደበኛ ሁኔታ ከማርች አጋማሽ በኋላ የበልግ አብቃይ እና የበልግ ዝናብ ተጠቃሚ በሆኑ አካባቢዎች ላይ የእርጥበት ሁኔታው አንጻራዊ በሆነ መልኩ በመጠንም ሆነ በሽፋን የሚስፋፋበት በመሆኑ የበልግም ሆነ የረጅም ጊዜ የመኸር ሰብሎች በሰፋት የሚዘፋበት ወቅት ነው።

በተሰጠው የአየር ሁኔታ ትንበያ መሰረት በሚቀጥሉት የማርች ሶስተኛው አስር ቀናት አብዛኛውዎቹ የበልግ ዝናብ ተጠቃሚና ሰብል አምራች አካባቢዎች ላይ የወቅቱ እርጥበት ከቀን ወደ ቀን እየጨመረ እንደሚሄድ ይጠበቃል። በተለይም በደቡብ፣ በመካከለኛውና በደቡብ ምሥራቅ የሀገሪቱ አካባቢዎች ላይ አንጻራዊ የሆነ ጥንካሬ ሊኖራቸው እንደሚችልና ከቀላ እስከ ከባድ መጠን ያለው ዝናብ ሊያገኙ እንደሚችሉ በትንበያው ላይ ተመልክቷል። ይህም ሁኔታ የማሳ ዝግጅት ለማድረግ እና የተለያዩ ያዎርና የረጅም ጊዜ የበልግም ሆነ የመኸር ወቅት ሰብሎችን ለመዝራት አዎንታዊ ሚና የሚኖረው ሲሆን አስቀድመው ለተዘፋ የተለያዩ የበልግ ወቅት ሰብሎች እንዲሁም ለቋሚ ተክሎችና ለግጦሽ ሳርና ለመጠጥ ውሃ አቅርቦት በጎ ሚና እንደሚኖረው ይጠበቃል። በመሆኑም በተለያዩ ምክንያቶች ዘር ለመዝራት የዘገዩ አካባቢዎች የሚጠበቀውን የእርጥበት መሻሻል ከግምት በማስገባት በቂ ዝግጅት ከወዲሁ እንዲያደርጉ ይመከራሉ። በተጨማሪም እርጥበት አጠር የሆኑ አካባቢዎች ላይ የሚኖሩ አርሶ አደሮችም ሆኑ አርብቶ አደሮች በመካከል ለሚከሰቱ ደረቅ ሰሞናት ጥቅም ላይ ማዋል የሚያስችል የዝናብ ውኃ የማሰባሰብና የማከማቸት ተግባራትን ለማከናወን ከወዲሁ አስፈላጊውን ዝግጅት እንዲያደርጉ ይመከራሉ።

## እ.ኤ.አ ከማርች 21-31/2022 የሚኖረው የአየር ሁኔታ አዝማሚያ በዉሀው ዘርፍ እንቅስቃሴ ላይ ሊያሳድር የሚችለው ተፅዕኖ

በሚቀጥሉት አስራ አንድ ቀናት ለዝናብ መኖር መንስኤ የሚሆኑ የሚታዩሎጂ ገጽታዎች ቀስ በቀስ እየተጠናከሩ ሊሄዱ እንደሚችሉና ከዚህ ጋር ተያይዞም በተለይም በመጨዎቹ ጥቂት ቀናት በአንዳንድ የደቡብ፣ የመካከለኛው እና የደቡብ ምስራቅ የሀገሪቱ ተፋሰሶች ላይ የተለያዩ የእርጥበት መጠን ሊኖራቸው እንደሚችል የትንበያ መረጃዎቻችን ያመለክታሉ። ከነዚህም ተፋሰሶች የላይኛው ሳይክሶ፣ አዋሽ፣ በጥቂት የላይኛውና የመካከለኛው አባይ፣ በአብዛኛው አሞጊቤ፣ ስምጥ ሸለቆ፣ የላይኛውና የመካከለኛው ገናሌ ዳዋ እንዲሁም በጥቂት የላይኛው ዋቢ ሸበሌ ተፋሰሶች ላይ ከመጠነኛ እርጥበት እስከ እርጥበታማ ሁኔታ ሊያገኙ እንደሚችል የሚጠበቅ ሲሆን፣ የተቀሩት አብዛኛዎቹ ተፋሰሶች ላይ ደረቅ እና ከፊል ደረቅ የአየር ሁኔታ ሊኖራቸው እንደሚችል ይጠበቃል።