

**እ.ኤ.አ ከሴፕቴምበር11-20/2018 የነበረው
የአየር ሁኔታ ግምገማ**

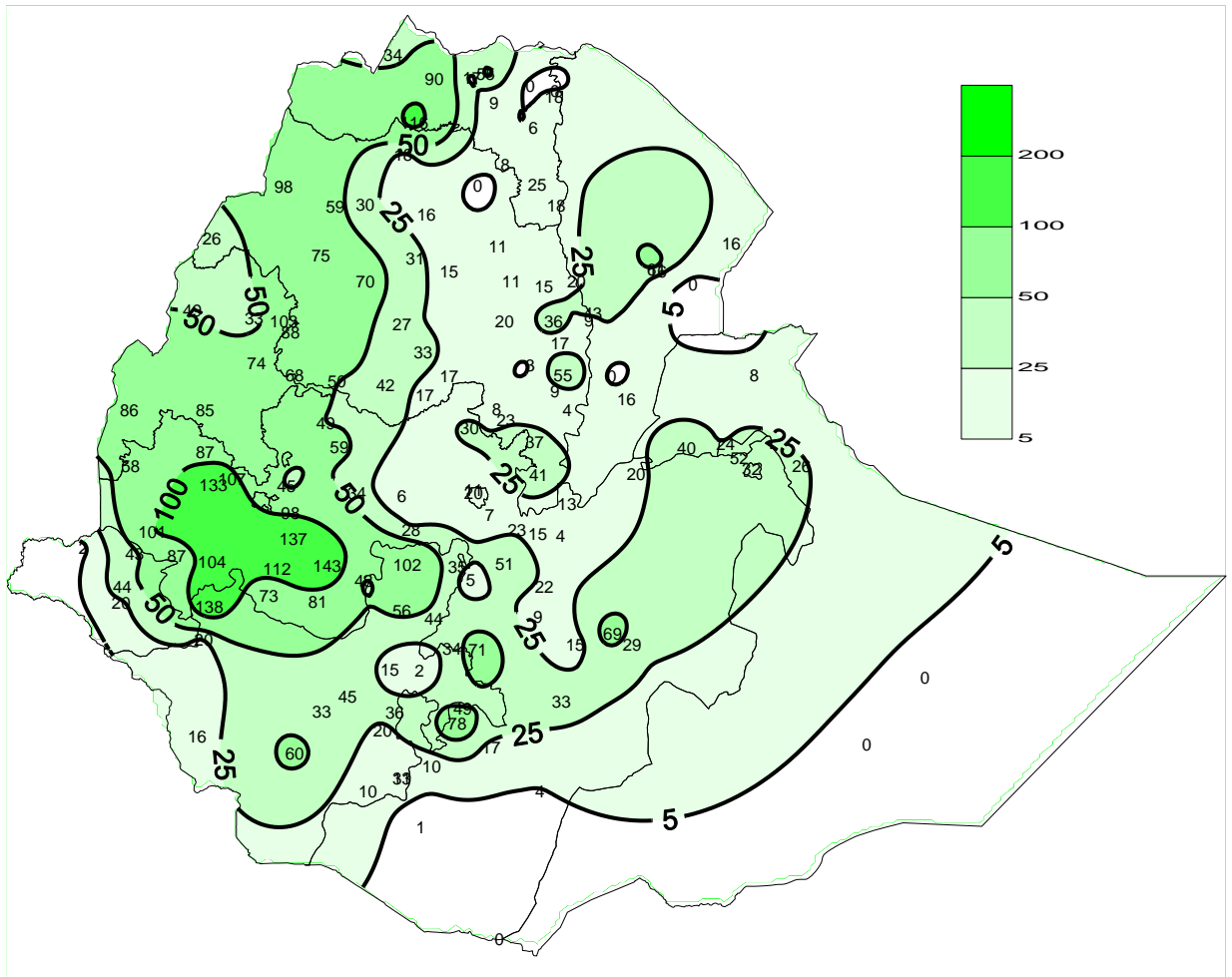
ባለፉት የሴፕቴምበር ሁለተኛው አስር ቀናት ዝናብ ሰጪ የሆኑ የአየር ሁኔታ ክስተቶች ከአንዳንድ የሀገሪቱ አካባቢዎች ላይ ከዕለት ወደ ዕለት ቀንሶ ተስተውሏል፡፡ ከዚህ ጋር በተያያዘም ዝናቡ በመጠንም ሆነ በስርጭት ረገድ ከአንዳንድ የሰሜን ምስራቅ፣ መካከለኛው እና ምስራቅ የሀገሪቱ አካባቢዎች ላይ በመቀነስ በምዕራብ አጋማሽ የሀገሪቱ አካባቢዎች ላይ ተወስኖ ቆይቷል፡፡

በአጠቃላይ ባለፉት የሴፕቴምበር ሁለተኛው አስር ቀናት በትግራይ፣ በአማራ፣ በጋምቤላ፣ በቤኒሻንጉል፣ በአፋር፣ በምዕራብ እና መካከለኛው ኦሮሚያ፣ በደቡብ ብሄር ብሄረሰቦች እና ህዝቦች ክልል፣ በደቡብ ደጋማ ስፍራዎች እና በምስራቅ ኢትዮጵያ አካባቢዎች ላይ የተለያየ መጠን ያለው ዝናብ ተመዝግቧል፡፡ በተጨማሪም ከነበረው ጠንካራ የደመና ክምችት በምዕራብ ኦሮሚያ እና አማራ፣ ምስራቅ ትግራይ፣ አፋር እና ደቡብ ህዝቦች በጥቂት ስፍራዎች ላይ ከባድ መጠን ያለው ዝናብ ተመዝግቧል፡፡ ለመጥቀስም ያህል በአይራ 38.0፣ በአልጌ 35.6፣ ነአርጆ 36.2፣ በአይከል 31.9፣ በቦሬ 35.0፣ በቻግኒ 45.5፣ በዳንግላ 41.0፣ በደምቢዶሎ 37 እና 45፣ በሆሳና 37.1፣ በሊሙገነት 35.2 እና 30.5፣ በምዕራብ አባያ 31.3፣ በማሻ 30.5 እና 35.0፣ በሰመራ 52.6፣ በሽሬ 46.0፣ በሻሁራ 31.1፣ በሲርባኦባያ 30.6 እና 40.3 እና በእምድብር 39.8 በሚ.ሜትር ይገኙበታል፡፡

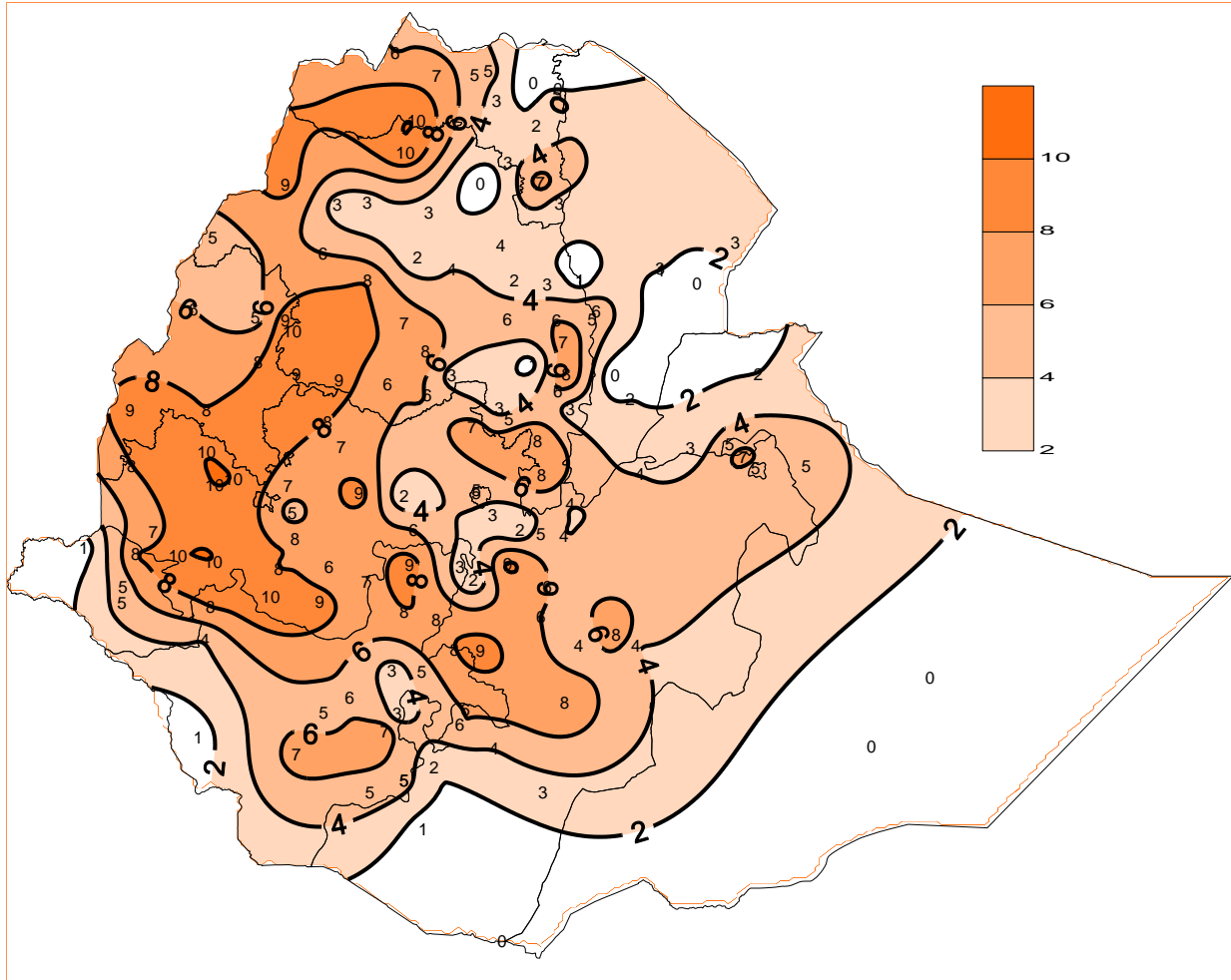
ባለፉት አስር ቀናት የዘነበው የዝናብ መጠን ከሀገሪቱ ቦታ ሽፋን አንፃር ሲገመገም በምስራቅ እና መካከለኛው ትግራይ፣ በሰሜን ጎንደር፣ በምዕራብ ጎጃም፣ በአዊ ዞን፣ በሁሉም የቤኒሻንጉል ጉሙዝና የጋምቤላ ዞኖች፣ በሁሉም የወለጋ፣ የኢሉአባቦራ እና ጅማ ዞኖች፣ በጉራጌ እና ስልጤ ዞኖች፣ በጉጂ እና ጋሞጎፋ ዞኖች፣ በቤንች ማጂ፣ በሰሜን እና ደቡብ ወሎ፣ በምስራቅ እና ምዕራብ ሀረርጌ ዞኖች፣ በጥቂት የጌዴኦ፣ በባሌ እና በአፋር ክልል ዞን 01 ላይ 25-143 ሚ.ሜ የሚደርስ ዝናብ ከ3-10 ቀናት ያህል የዘነበ ሲሆን፣ በአርሲ፣ በአፋር ክልል በዞን 03፣ በሲቲ፣ በፋፈን፣ በጉጂ እና በሰገን ህዝቦች አካባቢዎች ላይም ከ5-16 ሚ.ሜ ከ3 ላንሱ ቀናት ያህል ዝናብ አግኝተዋል (ካርታ 1 እና 2)፡፡

ባለፉት አስር ቀናት የዘነበው የዝናብ መጠን ከመደበኛው ጋር ሲነፃፀር የአፋር፣ የጋምቤላ፣ የትግራይ እና የቤኒሻንጉል ክልል ዞኖች፣ የሰሜን እና የደቡብ ወሎ ዞኖች፣ የሰሜን ጎንደር፣ የቄለም እና የምዕራብ ወለጋ ዞኖች፣ የኢሉአባቦራ እና ጅማ ዞኖች፣ ከሞላ ጎደል ሁሉም የደቡብ ብሄር ብሄረሰቦች እና ህዝቦች ክልል ዞኖች፣ የምስራቅ ሀረርጌ፣ ሲቲ እና ባሌ ዞኖች መደበኛ እና ከመደበኛ በላይ የሆነ የዝናብ መጠን የነበራቸው ሲሆን፣ የተቀሩት አካባቢዎች ከመደበኛ በታች የሆነ የዝናብ መጠን ነበራቸው (ካርታ 3) ።

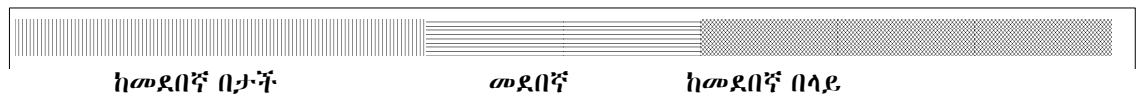
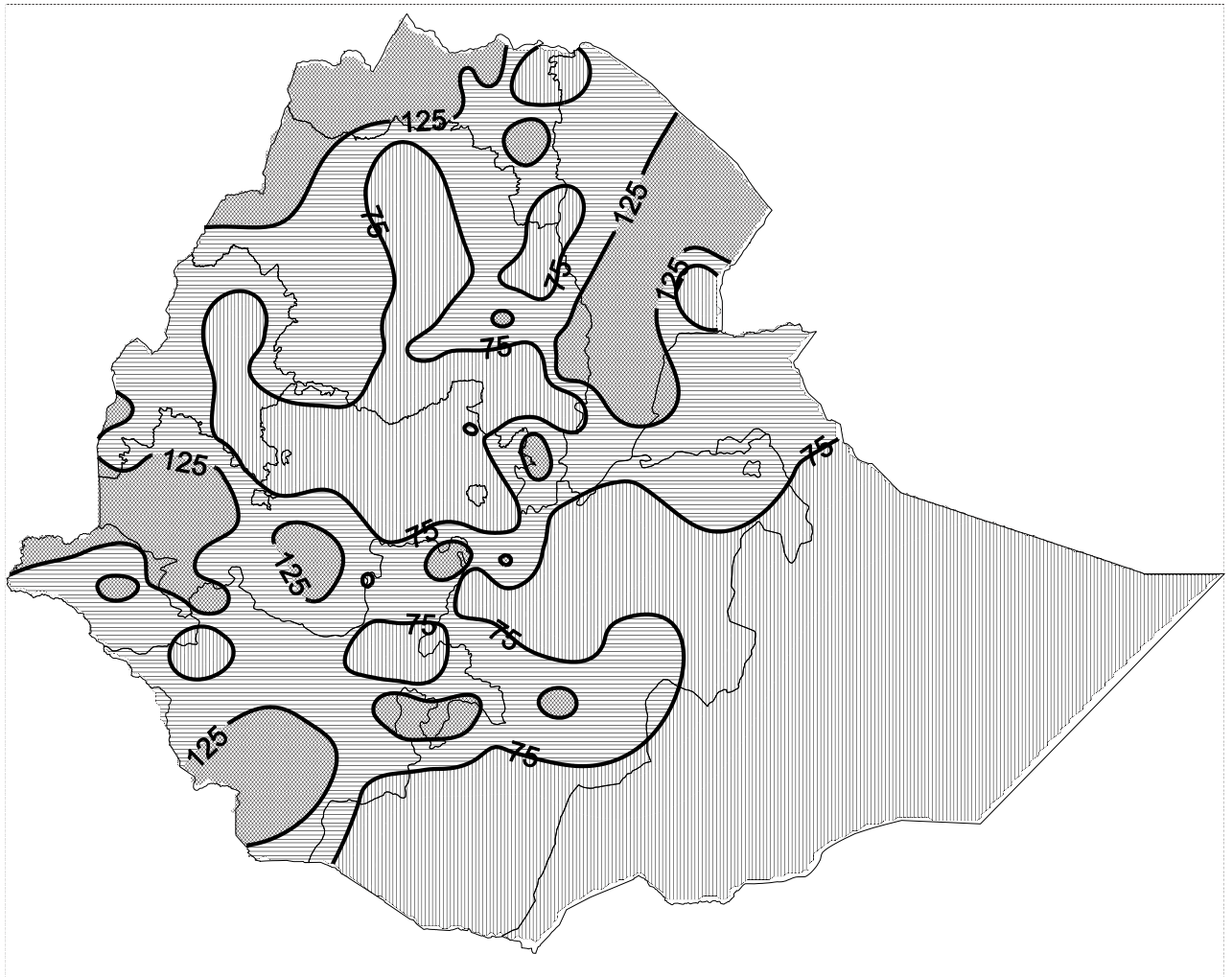
ካርታ 1 እ.ኤ.አ ከሴፕቴምበር 11 እስከ 20 /2018 ድረስ የነበረው የዝናብ መጠን በሚ.ሜ



ካርታ 2 እ.ኤ.አ ከሴፕቴምበር 11 እስከ 20 /2018 ድረስ የነበረው የዝናብ ቀናት



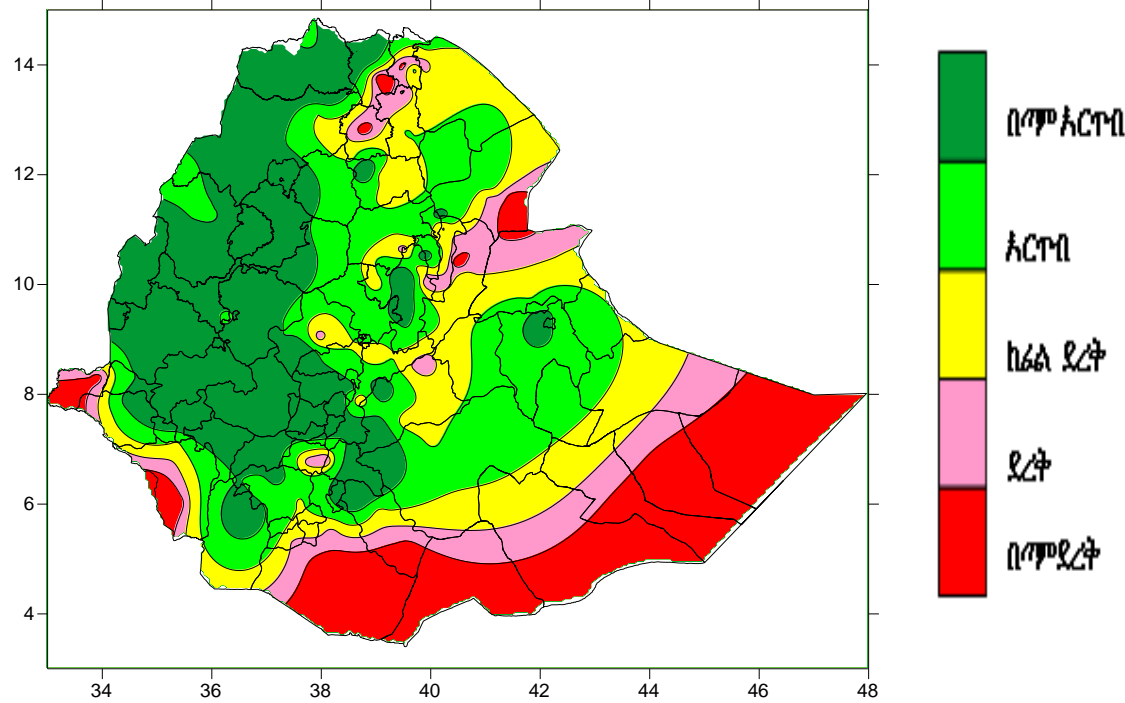
ካርታ 3 እ.ኤ.አ ከሴፕቴምበር 11 እስከ 20 /2018 ድረስ የነበረው የዝናብ መጠን
 ከመደበኛው ጋር በመቶኛ ሲነፃፀር



እ.ኤ.አ. ከሴፕቴምበር 11-20/2018 የነበረው የአየር ጠባይ በግብርና የስራ እንቅስቃሴ ላይ ያሳደረው ተጽእኖ

ባለፈው የሴፕቴምበር ሁለተኛው አስር ቀናት የነበረው የዕርጥበት ሁኔታ ሲታይ በተለይም በሰሜን ምስራቅ፣ በመካከለኛውና በምስራቅ የሀገሪቱ አካባቢዎች ላይ የቀነሰ ሲሆን፣ ይህም ሁኔታ ዘግይተው ለተዘሩና በተለያዩ የእድገት ደረጃ ላይ ለሚገኙ ሰብሎችም ሆነ ቋሚ ተክሎች አሉታዊ ጎን ነበረው። በሌላ በኩል በምዕራብ አጋማሽ የሀገሪቱ ክፍሎች ላይ በአንፃራዊ መልኩ የተሻለ እርጥበት እንደነበራቸው መረጃዎች ያመለክታሉ። ይህም ሁኔታ ቀደም ብለው ተዘርተው ለነበሩ፣ ፍሬ በማፍራትና በተለያዩ የእድገት ደረጃ ላይ ለሚገኙ የተለያዩ የረጅም ጊዜ ሰብሎች እንዲሁም ዘግይተው ለተዘሩ፣ በቡቃያና በተለያዩ የእድገት ደረጃ ላይ ለሚገኙ የብዕር ሰብሎች እንዲሁም የጥራጥሬና የቅባት እህሎች የተገኘው እርጥበት ጥሩ አስተዋጽኦ ነበረው። በተጨማሪም በአርብቶ አደሮችና ከፊል የአርብቶ አደር አካባቢ የተገኘው እርጥበት ለግጦሽ ሳር፣ ለመጠጥ ውኃ አቅርቦትና የዕፅዋት ልምላሜን ካማሻሻል አንፃር ገንቢ ሚና ነበረው። በተጨማሪም በአንዳንድ የሀገሪቱ አካባቢዎች ላይ ከባድ ዝናብ የነበረ ሲሆን፣ በግብርናው እንቅስቃሴ ላይ ያደረሰው የከፋ ጉዳት አልነበረም (ካርታ 4)።

ካርታ 4 እ.ኤ.አ. ከሴፕቴምበር 11-20/2018 ድረስ የነበረው የዕርጥበት ሁኔታ



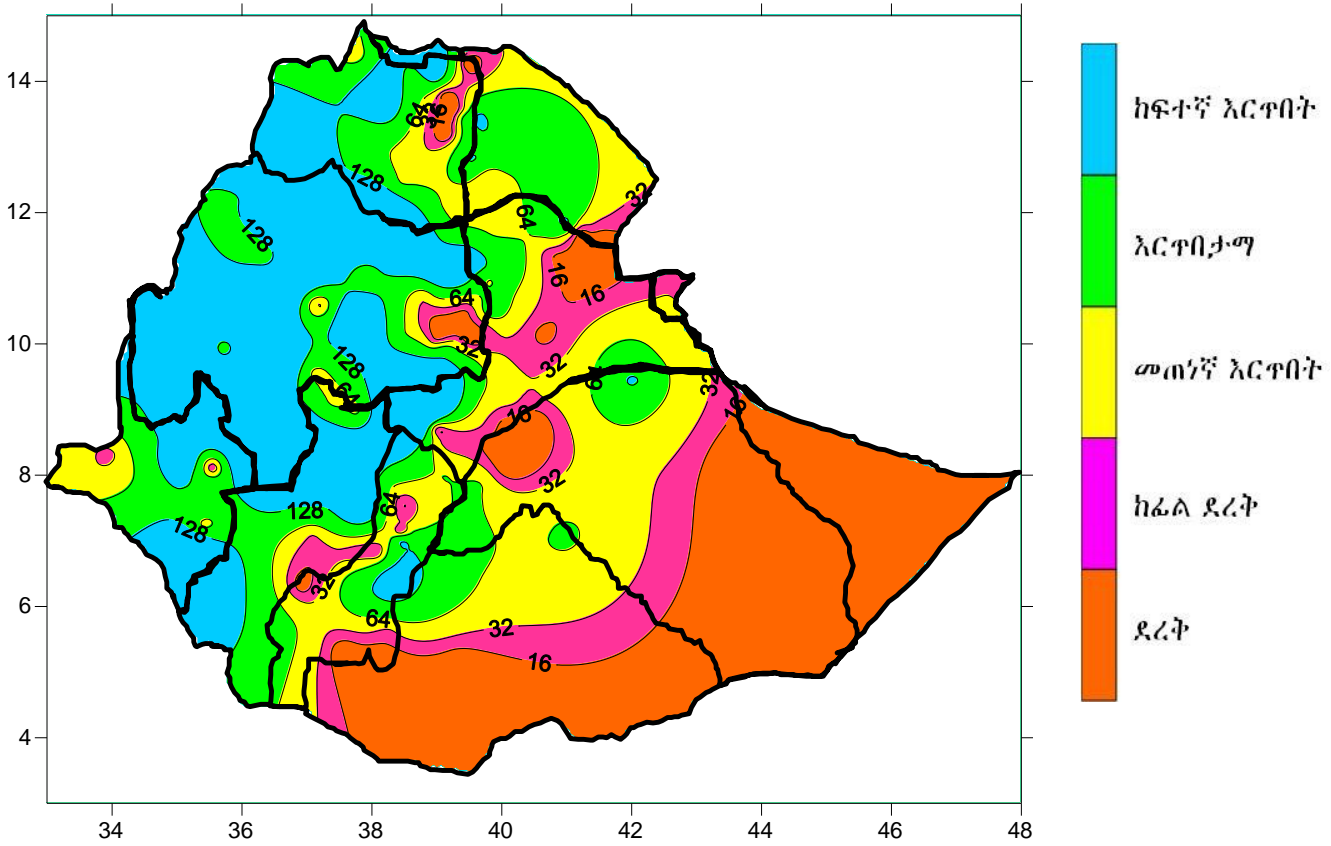
እ.ኤ.አ ከሴፕቴምበር 11-20/2018 የነበረው የአየር ሁኔታ

በውሃው ዘርፍ እንቅስቃሴ ላይ ያሳደረው ተፅዕኖ

እ.ኤ.አ ከ11-20 ሴፕቴምበር 2018 የነበረው የአየር ሁኔታ በውሃው ዘርፍ እንቅስቃሴ ላይ የነበረው ገፅታ በተመለከተ የተሻለ የእርጥበት መጠን የክረምት ዝናብ ተጠቃሚ በሆኑት ተፋሰሶች ላይ ቀጥሎ ተስተውሏል። በመሆኑም በአብዛኛው አባይ፣ በላይኛው አሞጊቤ፣ በአብዛኛው ባሮአኮቦ፣ በጥቂት ስምጥ ሸለቆ፣ በላይኛው አዋሽ፣ በመካከለኛውና በታችኛው ተከኤና ገናልዳዋ ተፋሰሶች ላይ ከእርጥበታማ አስከ ከፍተኛ እርጥበት አግኝተዋል። በተጨማሪም በብዙዎቹ ተፋሰሶች ላይ ከፍተኛ እርጥበታማ ሁኔታ ከመኖሩም በተጨማሪ የከባድ ዝናብ መጠን በድግግሞሽ በመከሰቱ ቅፅበታዊ ጎርፍና ወደ ወንዞች የሚገባው የውሃ ፍሰት ከፍተኛ ነበር። ከዚህም ጋር ተያይዞ የወንዝ ሙላት ተከስቷል። በተቀሩት በደቡብ ምስራቅ አካባቢ የሚገኙት የታችኛው የኦጋዴን፣ የአዋሽ፣ የመካከለኛውና የታችኛው ዋቢሸበሌና ገናልዳዋ ተፋሰሶች ላይ ደረቃማው ሁኔታ አመዝኖ ተስተውሏል (ካርታ5)።

ካርታ 5 እ.ኤ.አ ከሴፕቴምበር 11 እስከ 20/2018 ድረስ በተፋሰሶች ላይ

የነበረው የእርጥበት መጠን



እ.ኤ.አ ከሴፕቴምበር 21-30/2018 የሚኖረው የአየር ሁኔታ አዝማሚያ

በመደበኛ ሁኔታ በሴፕቴምበር ሶስተኛው አሥር ቀናት ዝናብ ሰጭ የሚቲዎሮሎጂ ገጽታዎች ከሰሜንና ከሰሜን ምሥራቅ ከሁለተኛው ሳምንት ጀምሮ እየተዳከሙ ስለሚመጡ ዝናቡ በመጠንም ሆነ በሥርጭት እየቀነሰ ቀስ በቀስም የሚያቆም ሲሆን፤ በሌላ በኩልም እርጥበታማው የአየር ሁኔታ በምዕራባዊው አጋማሽ ቀጣይነት ሲኖረው፤ ወደ ደቡብና ደቡብ ምሥራቅ የሀገሪቱ ክፍሎችም ላይ እየተስፋፋ ይሄዳል።

በሚቀጥሉት አሥር ቀናት ዝናብ ሰጭ የሚቲዎሮሎጂ ገጽታዎች በምዕራባዊው አጋማሽ እና በደቡብና በደቡብ ምሥራቅ ላይ የተሻለ ገጽታ ሊኖራቸው እንደሚችል ይጠበቃል።

በዚህም መሰረት የምዕራብ ትግራይ፣ ቤንሻንጉል ጉሙዝ፣ የጋምቤላ ክልል፣ ከአማራ ክልል ምዕራብ እና ምሥራቅ ጎጃም፣ ሰሜን ሸዋ፣ የባህር ዳር ዙሪያ፣ አዊ ዞን፣ የሰሜንና የደቡብ ጎንደር ዞኖች፣ ከኦሮሚያ ክልል ምሥራቅ እና ምዕራብ ወለጋ፣ ጅማ፣ ኢሉአባራ፣ የአርሲና ባሌ እንዲሁም ምሥራቅ፣ ምዕራብና ሰሜን ሸዋ ዞኖች፣ አዲስ አበባ፣ ከደቡብ ብሄር ብሄረሰቦችና ህዝቦች ክልል ደግሞ የሀድያና የጉራጌ ዞኖች፣ የወላይታ፣ የዳውሮ፣ የጋሞጎፋ፣ የከፋና የቤንች ማጂ፣ እንዲሁም የሲዳማ እና የጌዲዮ ዞኖች በአብዛኛው ከመደበኛው ጋር የተቀራረበ ዝናብ እንደሚያገኙ የሚጠበቅ ሲሆን፤ ከዚህም ሌላ ከሚጠናከሩ የደመና ክምችቶች በጥቂት ቦታዎች ላይ ከባድ ዝናብ ሊያጋጥም ይችላል። በተጨማሪም ከኦሮሚያ ክልል ምዕራብና ምሥራቅ ሐረርጌ፣ ምሥራቅ ሸዋ፣ ቦረናና ጉጂ፣ ድሬዳዋ እና ሀረሪ፣ ከሶማሌ ክልል ጅግጅጋ፣ ሲቲ፣ ፊቅ፣ ደጋሀቡር እና ጎዴ፣ ከደቡብ ብሄር ብሄረሰቦችና ህዝቦች ክልል ደግሞ የደቡብ አሞ እና የሰገን ህዝቦች ከቀላል እስከ መካከለኛ መጠን ያለው ዝናብ እንደሚያገኙ ይጠበቃል። የተቀሩት የሀገሪቱ አካባቢዎች በአብዛኛው ደረቅ ሆነው ይቆያሉ።

እ. ኤ. አ ከሴፕቴምበር 21-30/2018 የሚኖረው የአየር ሁኔታ አዝማሚያ በእርሻ ሥራ ላይ ሊያሳድር የሚችለው ተፅዕኖ

ከላይ በትንበያው እንደተገለፀው በሚቀጥሉት በሴፕቴምበር ሦስተኛው አሥር ቀናት ዝናብ ሰጭ የሚቲዎሮሎጂ ገጽታዎች በምዕራባዊው አጋማሽ እና በደቡብና በደቡብ ምሥራቅ የሀገሪቱ ክፍሎች ላይ የተሻለ ገጽታ እንደሚኖራቸውና እየተጠናከሩ እንደሚቀጥሉ ያመላክታሉ። ይኸም ሁኔታ ወቅታዊ እርጥበት ማግኘት በሚጀምሩት በደቡብና ደቡብ ምስራቅ የሀገሪቱ ክፍሎች ደጋማ አካባቢ ላይ የማሳ ዝግጅት ለማድረግና ዘር ለመዝራት ምቹ ሁኔታ እንደሚፈጥር የሚጠበቅ ሲሆን፤ በስፋት በአካባቢው ለሚኖሩት አርብቶ አደሮችና ከፊል አርብቶ አደሮች ለግጦሽ ሣርና ለመጠጥ ውሀ አቅርቦት ጥሩ አስተዋጽዖ እንደሚኖረው ይታመናል። በተጨማሪም ውኃ አጠር የሆኑ አካባቢዎች

የሚገኘውን የዝናብ ውኃ ለመሰብሰብና ለማከማቻት መልካም አጋጣሚ ስለሚያገኙ ይህንኑ ለማከናወን የሚያስችል ዝግጅት እንዲያደርጉ ይመከራሉ። በተመሳሳይ ሁኔታም በምዕራብ እና በደቡብ ምዕራብ እርጥበቱ ቀጣይነት የሚኖረው በመሆኑ ቀደም ብለው ለተዘሩና አልፎ አልፎ ፍሬ በመሙላት ላይ ለሚገኙ፣ ዘግይተው ለተዘሩና በተለያዩ የእድገት ደረጃ ላይ ለሚገኙ የመኸር ሰብሎችም ሆነ ለቋሚ ተክሎች የውሃ ፍላጎት መሟላት እንዲሁም የሚጠበቀው ቀጣይነት ያለው የእርጥበት ሁኔታ በክረምት ወቅት መጨረሻ በአፈር ውስጥ በተከማቸው እርጥበት በመታገዝ በደጋማው አካባቢ ለሚዘሩ የጥራጥሬ ሰብሎች አመቺ ሁኔታን እንደሚፈጥር ነው። በአንፃሩም በአካባቢው ለሚገኙ ለአርብቶ አደሮችና ከፊል አርብቶ አደሮች፣ ለመጠጥ ውሃ አቅርቦትና ለግጦሽ ሣር ልምላሜ የጎላ አስተዋፅኦ ይኖረዋል። አልፎ አልፎ ባሉት ቀናት ከባድ ዝናብ ሊኖራቸው እንደሚችል በትንበያው በተጠቀሱት አካባቢዎች አስቀድሞ ልዩ ትኩረትና ጥንቃቄ እንዲደረግ የሚመከር ሲሆን፣ በተለይም በሰሜንና በሰሜን ምስራቅ የክረምት ዝናብ ቀድሞ በሚወጣቸው በተለይም በዚህ ጊዜ የሰብል ስብሰባቸውን በሚያካሄዱ በአንዳንድ የደጋውና የወይና ደጋ የሀገሪቱ ክፍሎች የደረሱ ሰብሎች እንዳይበላሹ አስፈላጊውን ጥንቃቄ ማድረግ ያስፈልጋል። በአንፃሩ በውኃ መብዛት በሚጠቁ አካባቢዎች ላይ በሚገኙ ሰብሎች አሉታዊ ጎን ሊኖራቸው እንደሚችል ይገመታል።

እ.ኤ.አ ከሴፕቴምበር 21-30/2018 የሚኖረው የአየር ሁኔታ
አዝማሚያ በውሃው ዘርፍ ላይ ሊያሳድር የሚችለው ተፅዕኖ

ከላይ በትንበያው እንደተገለፀው በሴፕቴምበር ሶስተኛው አስር ቀናት የዝናብ መጠን ከአብዛኛው ሰሜንና ሰሜን ምስራቅ የሀገሪቱ ተፋሰሶች እየተዳከመ ወደ ምዕራብ፣ ደቡብና ደቡብ ምስራቅ የሀገሪቱ ተፋሰሶች እየተስፋፋ የሚሄድበት ወቅት ነው። በመሆኑም በሚቀጥሉት አስር ቀናት የባሮ አኮቦ፣ የላይኛው አዋሽ፣ ገናሌዳዋ፣ የላኛውና መካከለኛው ኦሞ ጊቤና ሪፍት ቫሊ እንዲሁም አብዛኛው የአባይ ተፋሰሶች ከመደበኛው ጋር የተቀራረበ የዝናብ መጠን ሊያገኙ እንደሚችሉ የትንበያ መረጃችን ያመለክታል። በነዚህ አካባቢዎች አልፎ አልፎ ከፍተኛ የሆነ የዝናብ ስርጭት ሊኖር ይችላል። በሌላ በኩል የላይኛው ዋቢሸበሌ፣ መካከለኛውና የታችኛው ገናሌዳዋ፣ ጥቂት የታችኛው አዋሽና ኦጋዴን፣ የታችኛው ሪፍት ቫሊና ኦሞ ጊቤ ተፋሰሶች ከቀላል እስከ መካከለኛ የሆነ የዝናብ መጠን ሊያገኙ እንደሚችሉ የትንበያ መረጃችን ይጠቁማሉ። ከዚህም ጋር ተያይዞ ከመደበኛው ጋር የተቀራረበ የዝናብ መጠን በሚያገኙ ተፋሰሶች ላይ የሚኖረው ማህበረሰብ አልፎ አልፎ ከፍተኛ የሆነ የዝናብ መጠን ሊኖር ስለሚችል ከፍተኛ ጥንቃቄ ማድረግ ያስፈልጋል። በተጨማሪም በተለይም በወንዞች ዳሪቻ ድንገተኛ የሆነ የወንዞች ሙላት ሊያጋጥም ስለሚችል ማህበረሰቡና የሚመለከተው አካል ቅድመ ጥንቃቄ ማድረግ እንዳለባቸው ማሳሰብ እንወዳለን።