

አጭር መግለጫ

የነበረው	የሚኖረው
-------	-------

ባለፉት በማርች አስር ቀናት ውስጥ በአብዛኛው የበልግ አብቃይ የሀገሪቱ አካባቢዎች ላይ ከነበረው የደመኛ ሽፋን አንጻር በአንዳንድ ስፍራዎቻቸው ላይ ከቀላል እስከ መካከለኛ አልፎ አልፎም በአንዳንድ ስፍራዎች ከባድ መጠን ያለው ዝናብ ያገኙ ሲሆን፤ ከ5-82 ሚ.ሜ የሚደርስ ዝናብ በተለያዩ ቀናት አግኝተዋል። ይህም ሁኔታ ለበልግ የግብርና ስራ እንቅስቃሴና ለውሃው ዘርፍ ምቹ ሁኔታ ፈጥሯል።

ይሁን እንጂ የምዕራብ አጋማሽ የሀገሪቱ አካባቢዎች ማለትም ምዕራብ ትግራይ፣ ምዕራብ አማራ፣ ቤንሻንጉልጉሙዝ፣ ምዕራብ ኦሮሚያ፣ ጋምቤላና ደቡብ ምስራቅን ጨምሮ ደረቅና ሞቃታማው የአየር ሁኔታ አመዝኖባቸው ተስተውሏል።

በመደበኛ ሁኔታ የበልግ ዝናብ እየተስፋፋና እየተጠናከረ የሚሄደው ከማርች አጋማሽ በኋላ ነው። በመሆኑም በሚቀጥሉት አስራ አንድ ቀናት አብዛኛዎቹ የበልግ አብቃይና የበልግ ዝናብ ተጠቃሚ በሆኑት የሀገሪቱ አካባቢዎች ላይ የተስፋፋ የዝናብ ሁኔታ ይስተዋልባቸዋል።

ከዚህ ጋር በተያያዘም በአብዛኛው የበልግ አብቃይ የሀገሪቱ አካባቢዎች ላይ የተሻለ የእርጥበት ሁኔታ የሚኖር ሲሆን፤ ይህም ሁኔታ ለበልግ የእርሻ ስራ እንቅስቃሴ ምቹ ሁኔታን ይፈጥራል። በተጨማሪም ከሚኖረው የተሻለ የዝናብ ስርጭትና መጠን በአብዛኛው ተፋሰሶች ላይ የተስፋፋ እርጥበትም ይኖራቸዋል።

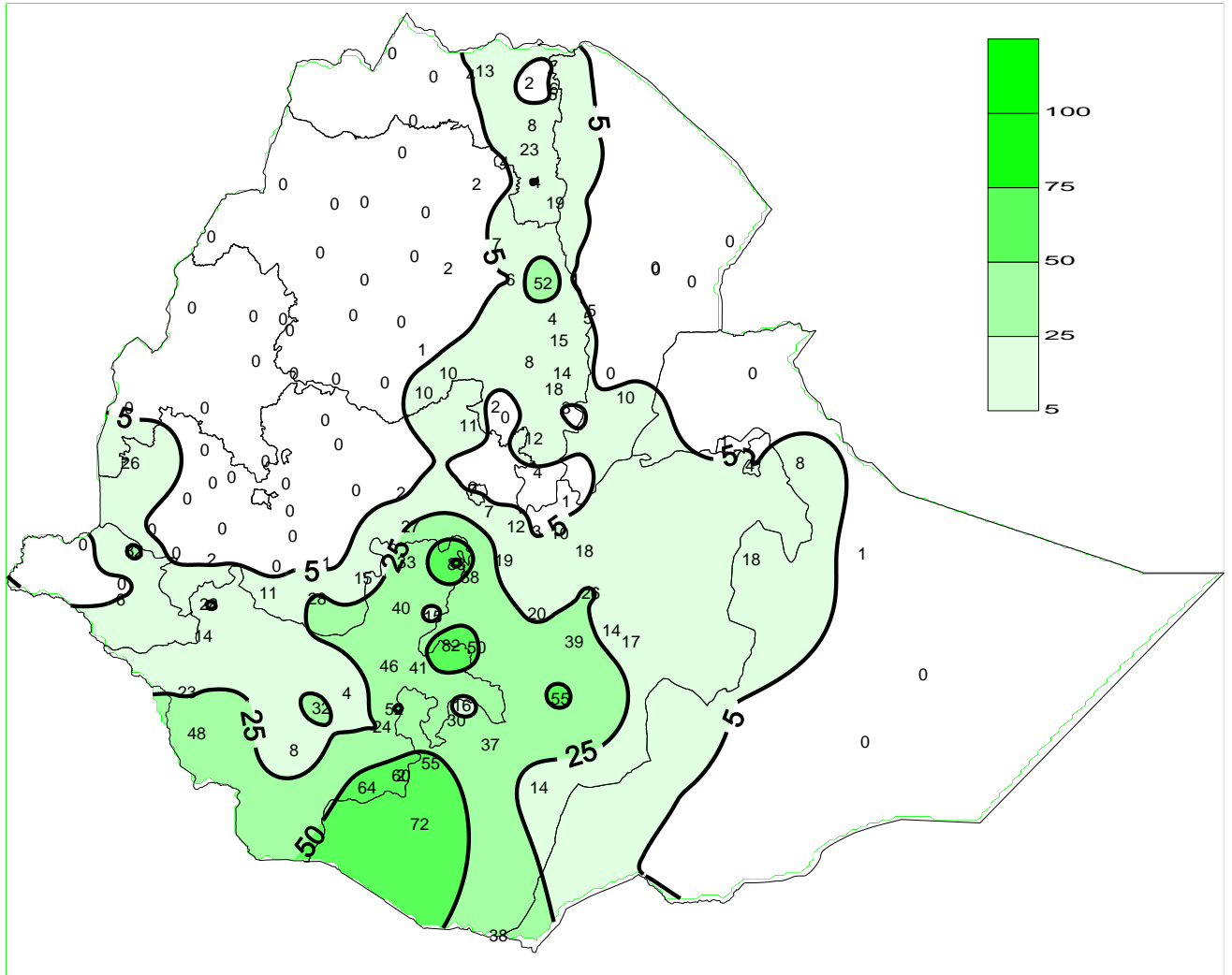
**እ.ኤ.አ ከማርች 11-20/2018 የነበረው
የአየር ሁኔታ ግምገማ**

በማርች ወር ሁለተኛው አሥር ቀናት በአብዛኛዎቹ የበልግ አብቃይ የሀገሪቱ ክፍሎች ላይ ከቀላል እስከ መካከለኛ አልፎ አልፎም በአንዳንድ ስፍራዎች ላይ ከባድ መጠን ያለው ዝናብ ተመዝግቧል። ይሁንና ካለፉት አስር ቀናት አኳያ ሲገመገም ዝናቡ በመጠንም ሆነ በስርጭት እንደቀነሰ መረጃዎች ያሳያሉ። በሌላ በኩል በተለይም በተቀሩት የሀገሪቱ የሰሜንና የምዕራብ አጋማሽ ቦታዎች ላይ ደረቅና ፀሐያማ የአየር ሁኔታ አመዝናባቸው ተስተውሏል። ከባድ ዝናብ ከ30 ሚ.ሜ. ከተመዘገባቸው ስፍራዎች መካከል ለመጥቀስ ያህል በአዋሳ 51.8፣ በሮቤ 31.2፣ በቡርጂ 34.8፣ በደሎመና 47.0፣ በጋምቤላ 30.6፣ በሀገረማሪያም 39.5፣ በኮንሶ 51.5፣ በምዕራብ አባያ 43.5 እንዲሁም በያቤሎ 30.2 ሚ.ሜ. የሚደርስ ዝናብ ተመዝግቧል።

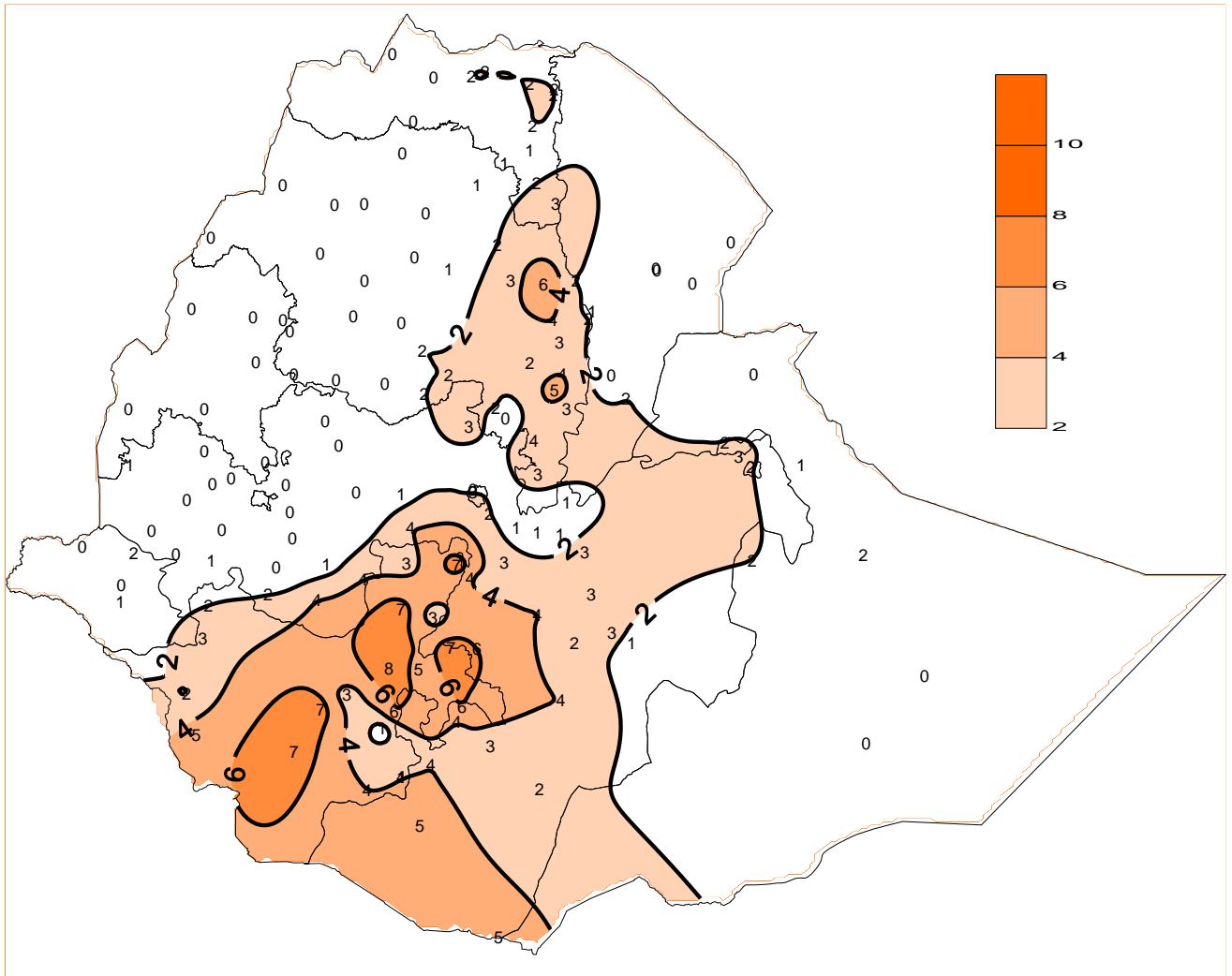
በአሥሩ ቀናት የዘነበው የዝናብ መጠን ከሀገሪቱ የቦታ ሽፋን አንጻር ሲገመገም ከ25-82 ሚ.ሜ. የሚደርስ ዝናብ ከደቡብ ብሔር ብሔረሰቦች ሕዝቦች ክልል የሲዳማ፣ የሰገን ህዝቦች፣ የወላይታ፣ የሀዲያና ጉራጌ፣ የደቡብ ኦሞ፣ የሰሜን ኦሞ ምስራቃዊው ክፍል እና የቤንች ማጂ ደቡባዊው ክፍል፣ ከኦሮሚያ ክልል አርሲና ባሌ፣ የቦረና ዞኖች እና የምዕራብ ወለጋ ምዕራባዊው ክፍል፣ ከአማራ ስሪንቃ እንዲሁም በጋምቤላ ከ2-5 ቀናት ያህል ዝናብ የተመዘገበ ሲሆን፣ ከትግራይ የደቡብ፣ የምስራቅና የመካከለኛው ትግራይ፣ ከአማራ የሰሜንና የደቡብ ወሎ ዞኖች እንዲሁም የሰሜን ሸዋ ዞኖች፣ ከአፋር ክልል ዞን 3፣ ከኦሮሚያ ክልል የጂማ፣ የሸዋ ዞኖች እና የምዕራብና የምስራቅ ሀረርጌ፣ ከሶማሌ የጅግጅጋና የፊቅ ዞኖች እንዲሁም አዲስ አበባ ከ5-25 ሚ.ሜ የሚደርስ ዝናብ ከ2 ላልበለጡ ቀናት አግኝተዋል። የተቀሩት የሀገሪቱ ክፍሎች ደረቅ ሆነው ሰንብተዋል (ካርታ 1 እና 2)።

በአሥሩ ቀናት የዘነበው የዝናብ መጠን ከመደበኛው ጋር ሲነጻጸር የመካከለኛው ትግራይ፣ ከአማራ የሰሜንና የደቡብ ወሎ ኪስ ቦታዎች፣ ከደቡብ ብሔር ብሔረሰቦች ሕዝቦች ክልል የሲዳማ፣ የሰገን ህዝቦች፣ የወላይታ፣ የሀዲያና ጉራጌ፣ የደቡብ ኦሞ፣ ከኦሮሚያ ክልል አርሲና ባሌ፣ የቦረና ዞኖች እና የምዕራብ ወለጋ ምዕራባዊው ክፍል እንዲሁም በጋምቤላ መደበኛና ከመደበኛው በላይ የሆነ ዝናብ ነበራቸው። ይሁንና በዚህ ወቅት በመደበኛ ሁኔታ የተሻለ ዝናብ ማግኘት የሚገባቸው የደቡብ ምስራቅ ኢትዮጵያ አካባቢዎችን ጨምሮ በተቀሩት የሀገሪቱ ክፍሎች ላይ ከመደበኛው በታች ዝናብ ተመዝግቦባቸዋል (ካርታ 3)።

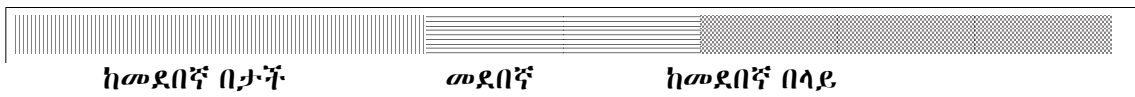
ካርታ 1 እ.ኤ.አ ከግርጥ 11 እስከ 20 /2018 ድረስ የነበረው የዝናብ መጠን በሚ.ሜ



ካርታ 2 እ.ኤ.አ ከማርች 11 እስከ 20 /2018 ድረስ ዝናብ የዘነበባቸው ቀናት ብዛት



ካርታ 3 እ.ኤ.አ ከማርች 11 እስከ 20 /2018 ድረስ የነበረው የዝናብ መጠን
 ከመደበኛው ጋር በመቶኛ ሲነፃፀር

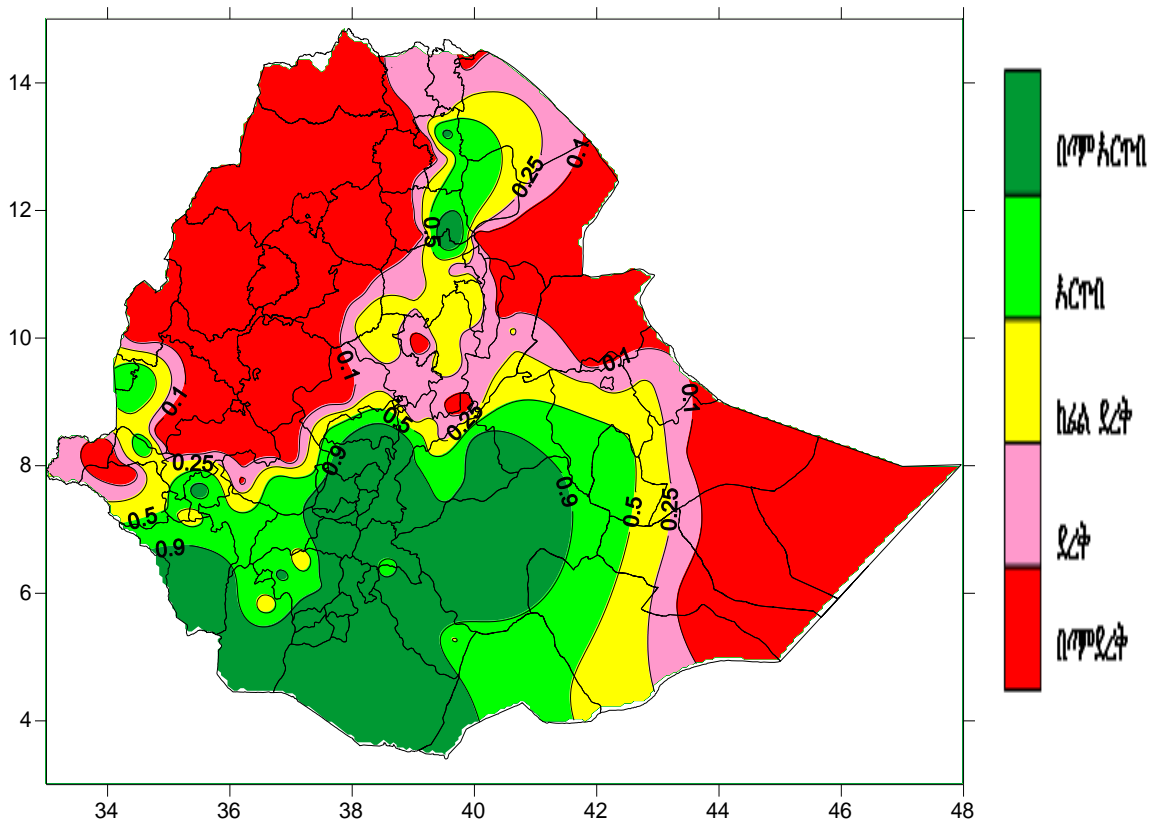


እ.ኤ.አ ከማርች 11- 20/2018 የነበረው የአየር ሁኔታ

በእርሻው ሥራ እንቅስቃሴ ላይ ያሳደረው ተጽዕኖ

በማርች ሁለተኛው አሥር ቀናት በአብዛኛዎቹ የበልግ አብቃይ የሀገሪቱ ክፍሎች ላይ ከቀላል እስከ መካከለኛ መጠን ያለው ዝናብ ተመዝግቧል። ይህም የተገኘው እርጥበት የበልግ ወቅት የእርሻ እንቅስቃሴ ሲያካሂዱ ለነበሩትና በተለያዩ የእድገት ደረጃ ለሚገኙ ሰብሎች እንዲሁም የበልግን እርሻ እንቅስቃሴ ዘገይተው ለሚያካሂዱ አካባቢዎች ለማሳ ዝግጅትና ለዘር ጊዜ አመቺ ሁኔታ የፈጠረ ነበር። በተጨማሪም ከላይ በተጠቀሱት አካባቢዎች የተገኘው እርጥበት ለቋሚ ተክሎች የወሃ ፍላጎት መሟላት እና ለአርብቶ አደሮችና ከፊል አርብቶ አደሮች ለመጠጥ ውሀና ለግጦሽ ሳር አቅርቦት የሳላ ጠቀሜታ ነበረው (ካርታ 4)።

ካርታ 4: እ.ኤ.አ ከማርች 11 እስከ 20/2018 ድረስ የነበረው የእርጥበት ሁኔታ

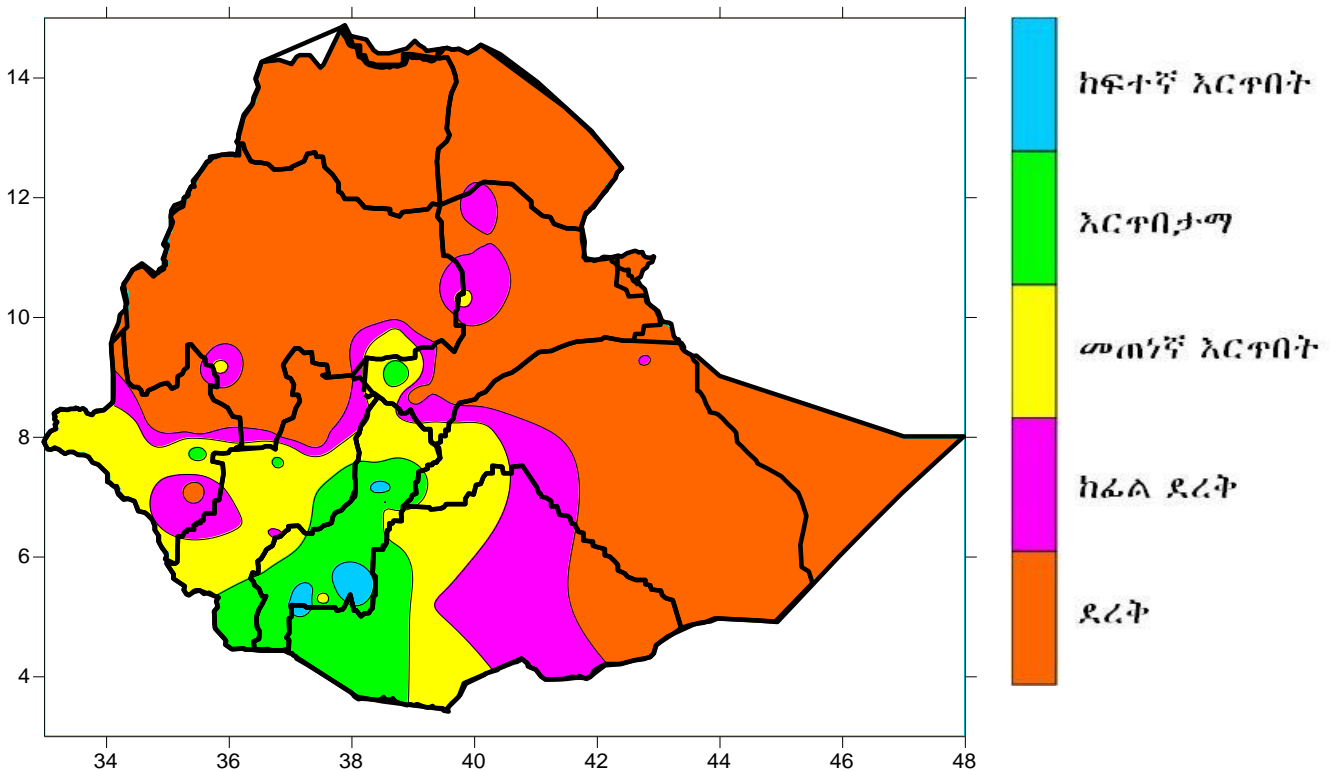


እ.ኤ.አ ከማርች 11-20/2018 የነበረው የአየር ሁኔታ

ውሃው ዘርፍ እንቅስቃሴ ላይ ያሳደረው ተፅዕኖ

እ.ኤ.አ ከ11-20 ማርች 2018 የነበረው የአየር ሁኔታ በውሃው ዘርፍ እንቅስቃሴ ላይ የነበረው ገፅታ በተመለከተ የተሻለ የእርጥበት ሁኔታ የነበራቸው የታችኛው ኦሞጊቤ አዋሳኝ ከፍተኛ ቦታዎች፣ የመካከለኛውና የታችኛው ስምጥሽለቆ፣ ጥቂት የታችኛው አባይ ተፋሰሶች እንዲሁም የታችኛው ገናሌዳዋ ቦታዎች ናቸው። በሌላ በኩል መጠነኛ እርጥበት የነበራቸው ተፋሰሶች ደግሞ ጥቂት የታችኛው አባይ፣ የመካከለኛውና የታችኛው ኦሞጊቤ፣ የላይኛውና የመካከለኛው ገናሌዳዋ፣ አብዛኛው የባሮ አካባቢ፣ የላይኛው ስምጥ ሸለቆ፣ ጥቂት የላይኛው ዋቢሸበሌ ተፋሰሶች ናቸው። የተቀሩት አብዛኛው የተከቤ፣ የአባይ ፣ የአጋዴን፣ አብዛኛው የአዋሽና የዋቢሸበሌ ተፋሰሶች ላይ ደረቅ የአየር ሁኔታ አመዝኖባቸው ተስተውሏል (ካርታ 5)።

ካርታ 5: እ.ኤ.አ ከማርች 11 እስከ 20/2018 ድረስ በተፋሰሶች ላይ የነበረው የእርጥበት መጠን



እ.ኤ.አ ከማርች 21-31/2018 የሚኖረው

የአየር ሁኔታ አዝማሚያ

በመደበኛ ሁኔታ የበልግ ዝናብ እየተስፋፋና እየተጠናከረ የሚሄደው ከማርች አጋማሽ በኋላ ነው። በመሆኑም በማርች ሶስተኛው አሥራ አንድ ቀናት አብዛኛዎቹን የበልግ አብቃይና ተጠቃሚ ቦታዎችን ባካተተ መልክ በመጠንም ሆነ በሥርጭት የተሻለ ዝናብ ይስተዋልባቸዋል።

በሚቀጥሉት አሥራ አንድ ቀናት በደቡብ እና በደቡብ ምሥራቅ ቦታዎች ላይ ዝናብ ሰጭ የሚቲዎሮሎጂ ገጽታዎች በተለያዩ ቀናት አንጻራዊ ጥንካሬ ሊያሳዩ እንደሚችሉ የትንበያ መረጃዎች ይጠቁማሉ። ከዚህ ጋር ተያይዞ በተለይም በልግ አብቃይ የሆኑ ሥፍራዎች የበልግ ወቅት ዝናብ እንደሚያገኙ ይጠበቃል።

በአጠቃላይ ከአሮሚያ ክልል ምሥራቅ ወለጋ፣ ጅማ፣ ኢሉአባቦራ፣ አርሲና ባሌ፣ ቦረናና ጉጂ፣ ምዕራብና ሰሜን ሸዋ፣ አዲስ አበባ፣ አብዛኛው የጋምቤላ ዞኖች፣ ከአማራ ክልል ሰሜንና ደቡብ ወሎ፣ ሰሜን ሸዋ፣ ከትግራይ ክልል የደቡብና የምሥራቅ ትግራይ ዞኖች፣ የደቡብ ብሄር ብሄረሰቦችና ህዝቦች እንዲሁም የሶማሌ ክልል አብዛኛው ዞኖች ከቀላል እስከ መካከለኛ መጠን ያለው ዝናብ እንደሚኖራቸው የሚጠበቅ ሲሆን፣ አልፎ አልፎም ከሚጠናከሩ የሚቲዎሮሎጂ ገጽታዎች ከባድ ዝናብ በጥቂት ቦታዎች ላይ ይኖራል። የዝናብ መጠኑም ብዙውን ጊዜ ከመደበኛው ጋር የተቀራረበ ሊሆን ይችላል። የተቀሩት የሀገሪቱ አካባቢዎች በአመዛኙ ደረቅ ሆነው ይሰነብታሉ።

እ.ኤ.አ. ከማርች 21-31/2018 የሚኖረው የአየር ሁኔታ አዝማሚያ

በእርሻው ሥራ እንቅስቃሴ ላይ ሊያሳድር የሚችለው ተጽዕኖ

በሚቀጥሉት አስር ቀናት በተሰጠው ትንበያ መሰረት የተሻለ የእርጥበት ሁኔታ በአብዛኛው የበልግ አብቃይ አካባቢዎች ላይ የሚኖር ሲሆንና ይህም ሁኔታ የበልግ እርሻ ስራ እንቅስቃሴ እያካሄዱ ላሉ አካባቢዎች ለሰብሉ የውሃ ፍላጎት መሟላት፣ የረጅም ጊዜ የመኸር ሰብሎችን ቀድመው ለሚዘሩ አካባቢዎች ለማሳ ዝግጅትና ለዘር ጊዜ የእርሻ ስራ እንቅስቃሴ፣ ለቋሚ ሰብሎች የውሃ ፍላጎት መሟላት እንዲሁም ከላይ በተጠቀሱት የበልግ ወቅት ዝናብ ከፍተኛ ተጠቃሚ በሆኑት በደቡብ እና በደቡብ ምሥራቅ አካባቢዎች ለሚገኙ አርብቶ አደሮችና ከፊል አርብቶ

አደሮች ለመጠጥ ውሀና ለግጦሽ ሳር አቅርቦት የጎላ ጠቀሜታ እንደሚኖረው ይጠበቃል። በመጨረሻም በአንዳንድ የበልግ ተጠቃሚ ቦታዎች ላይ የሚጠበቀው ደረቅና ፀሐያማ የአየር ሁኔታ በበልግ እርሻ እንቅስቃሴ ላይ የሚከሰተውን አሉታዊ ተፅዕኖ ለመቀነስ የተገኘውን እርጥበት በአግባቡ በመያዝና በመጠቀም እንዲሁም እንደ አካባቢው ሁኔታ የውሃ እቅባ ስራዎችን መስራትና መጠቀም ይኖርባቸዋል።

እ.ኤ.አ ከማርች 21-31/2018 የሚኖረው የአየር ሁኔታ

አዝማሚያ በውሃው ዘርፍ ላይ ሊያሳድር የሚችለው ተፅዕኖ

በሚቀጥሉት አስራ አንድ ቀናት ውስጥ በውሃው ዘርፍ እንቅስቃሴ ላይ ሊኖር የሚችለውን ተፅዕኖ ስንመለከት የአባይ ደቡባዊና የላይኛው ክፍል ፣ የላይኛው አዋሽ፣ አብዛኛው ባሮ አኮቦ፣ የላይኛውና የመካከለኛው አፋር ደናክል፣ የላይኛው ተከኬ፣ አብዛኛው የስምጥሽለቆ፣ የላይኛውና የመካከለኛው ኦሞጊቤ አብዛኛው የኦጋዴን እንዲሁም የላይኛውና የመካከለኛው ዋቢሸቤ እንዲሁም ገናሌ ዳዋ ተፋሰሶች የተሻለ የእርጥበት መጠን ሊኖራቸው እንደሚችል የሚጠበቅ ሲሆን፣ ይህም ሁኔታ ለወንዞችና ለከርሰምድር ውሃ በጣም ጠቃሚ ነው። በተጨማሪም በእነዚህ አካባቢዎች የሚገኙ ተጠቃሚዎች ጥሩ የሆነ የውሃ አጠቃቀም ዘዴ በመጠቀም የሚገኘውን ውሃ በአግባቡ ሊጠቀሙ እንደሚገባ እናሳስባለን።