

**እ.ኤ.አ. ከኦክቶበር 11-20/2017 የነበረው**

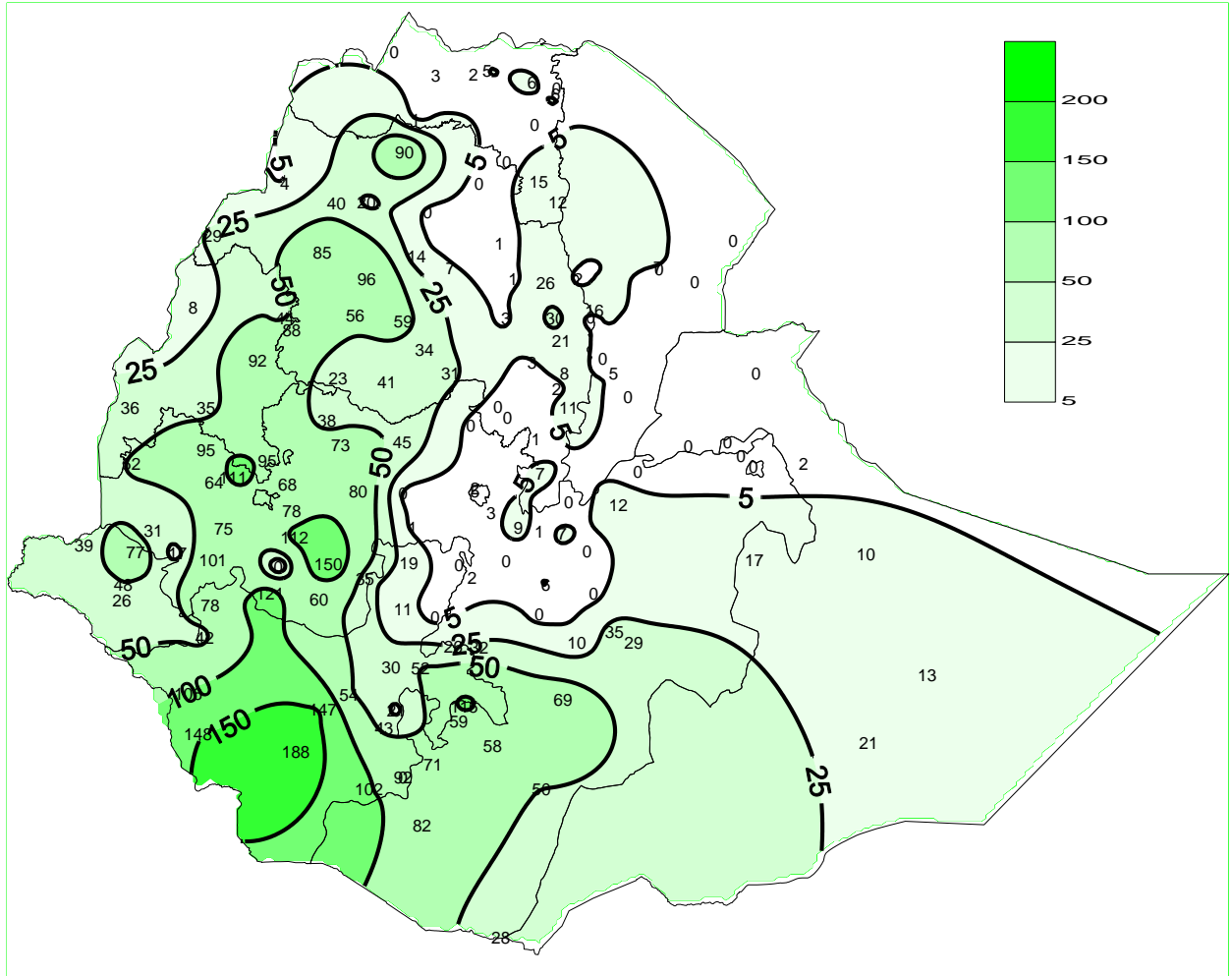
**የአየር ሁኔታ ግምገማ**

ባለፉት የኦክቶበር ሁለተኛው አሥር ቀናት ለዝናብ መፈጠርና መስፋፋት አስተዋጽኦ የሚያደርጉ የሚቲዎርሎጂ ገጽታዎች በተለይም በሰሜንና በሰሜን ምሥራቅ ኢትዮጵያ ክፍሎች እየተዳከሙ በመምጣታቸው ለጥቂት ቀናት ከተስተዋለው ቀላል ዝናብ በስተቀር በአብዛኛው ደረቃማ የአየር ሁኔታ የተስተዋለባቸው ሲሆን፤ በአንፃሩ ወደ ምዕራብ አጋማሽና ወደ ደቡባዊ የሀገሪቱ አካባቢዎች ላይ ዝናቡ እንደቀጠለ መረጃዎች ያሳያሉ። በተጨማሪም በጥቂት የምዕራብና የደቡብ ምዕራብ ክፍሎች ላይ ከባድ ዝናብ ተመዝግቧል። ከባድ ዝናብ ከተመዘገባቸው ሥፍራዎች መካከል ለመጥቀስ ያህል በጅንካ 51.3፣ በቡለን 51.1፣ በሻውራ 32.2፣ በግምቤ 43.9፣ በማጂ 50.0፣ በሊሙገነት 38.6፣ በጨዋቃ 55.4፣ በአጃጂ 33.2፣ በበደሌ 34.8፣ እንዲሁም በጭራ 38.9 በሚ.ሜትር ይገኙበታል።

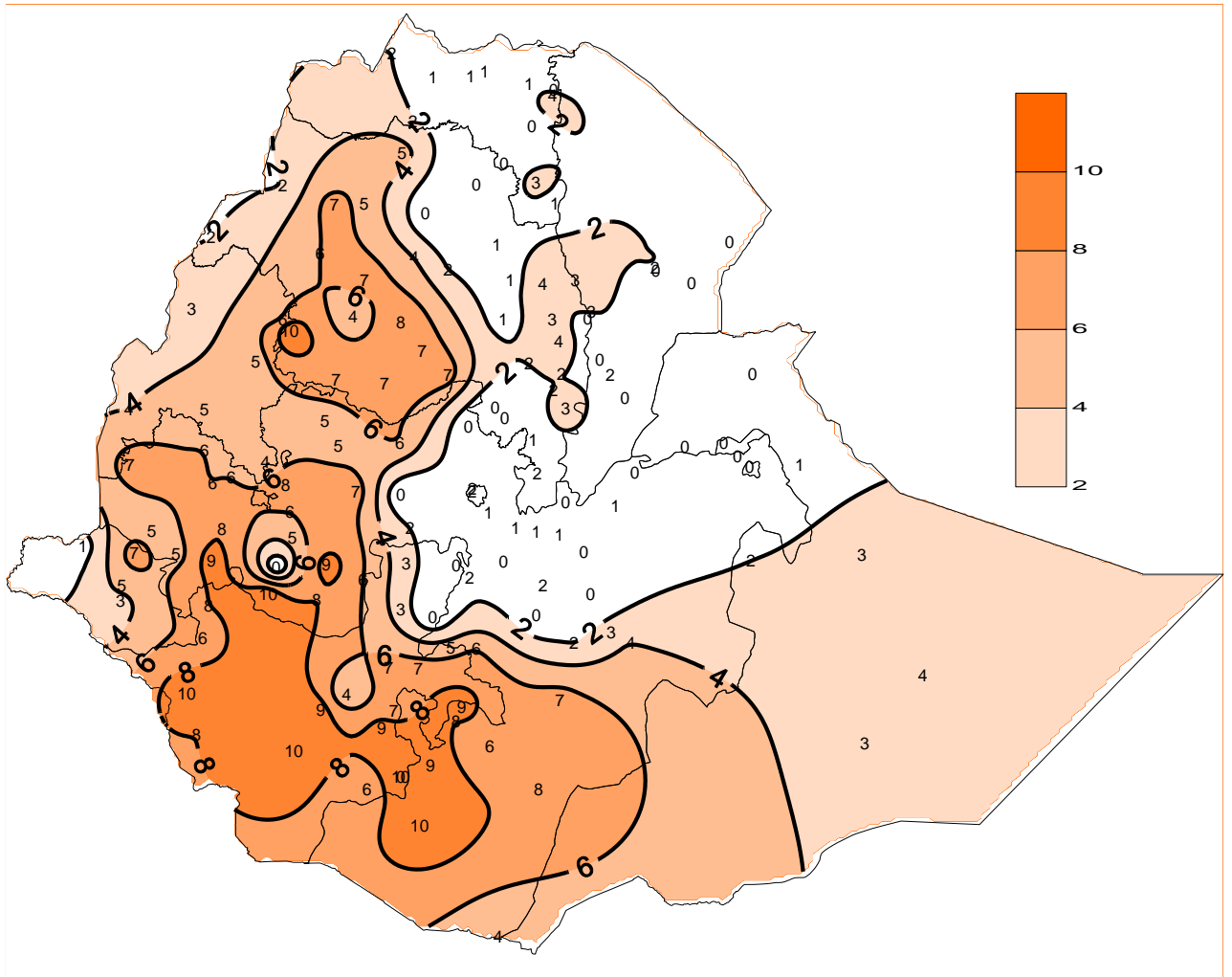
ባለፉት አሥር ቀናት የዘነበው የዝናብ መጠን ከሀገሪቱ የቦታ ሽፋን አንጻር ሲገመገም ከ25-188 ሚ.ሜ. የሚደርስ ዝናብ ከአማራ የሰሜንና የደቡብ ጎንደር፣ የባህርዳር፣ የምዕራብና ምስራቅ ጎጃም፣ እንዲሁም አዊ ዞን፣ ቤንሻንጉል-ጉሙዝ፣ ጋምቤላ፣ ከደቡብ ብሔር ብሔረሰቦችና ህዝቦች ክልል ከፋ ዞኖች፣ ቤንች ማጂ፣ የደቡብና ሰሜን ኦሞ፣ የሲዳማ ዞኖች እንዲሁም የሰገን ህዝቦች፣ ከኦሮሚያ የምስራቅና የምዕራብ ወለጋ፣ ኢሉአባቦራና ጅማ፣ የቦረናና የባሌ የደቡብ መዕራብ ዞኖች ከ4-10 ቀናት ያህል ዝናብ ያገኙ ሲሆን፣ የደቡብ ትግራይ፣ ከአማራ የሰሜንና የደቡብ ወሎ፣ ከደቡብ ብሔር ብሔረሰቦችና ህዝቦች ክልል የጉራጌና የሀዲያ ዞኖች፣ ከኦሮሚያ የሰሜንና የምዕራብ ሸዋ፣ አዲስ አበባ የአርሲና የባሌ ሰሜናዊው ክፍል፣ የምዕራብና የምስራቅ ሀረርጌ ዞኖች እንዲሁም አብዛኛው የሶማሌ ዞኖች ከ5-25 ሚ.ሜ የሚደርስ ዝናብ ከ2-4 ቀናት ያህል ያገኙ ሲሆን፣ ተቀሩት የሀገሪቱ ክፍሎች ከ5ሚ. ሚ.ሜ በታች የሆነ የዝናብ መጠን ነበራቸው (ካርታ 1 እና 2)።

ባለፉት አሥር ቀናት የዘነበው የዝናብ መጠን ከመደበኛ ጋር ሲነጻጸር የደቡብ ትግራይ፣ አባዛኛው አማራ፣ ከአፋር የዞን 1፣4ና 5፣ የቤንሻንጉል-ጉሙዝ ፣ ከጋምቤላ ጋምቤላ ዞን1ና 2፣ የደቡብ ብሔር ብሔረሰቦችና ህዝቦች ክልል ከጉራጌና ከሀዲያ ዞኖች በስተቀር፣ ከኦሮሚያ የምስራቅና የምዕራብ ወለጋ፣ ኢሉአባቦራና ጅማ፣ የቦረናና የባሌ የደቡብ ምዕራብ ዞኖች እንዲሁም ከሶማሌ የጎዴና የአፍዴር ዞኖች መደበኛና ከመደበኛ በላይ የሆነ ዝናብ አግኝተዋል። የተቀሩት የሀገሪቱ ክፍሎች ከመደበኛ በታች የሆነ የዝናብ መጠን ነበራቸው (ካርታ 3)።

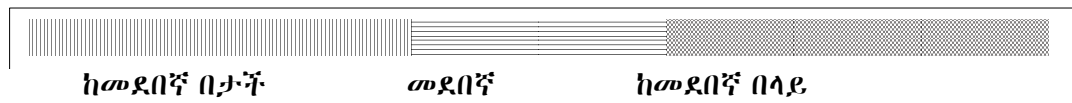
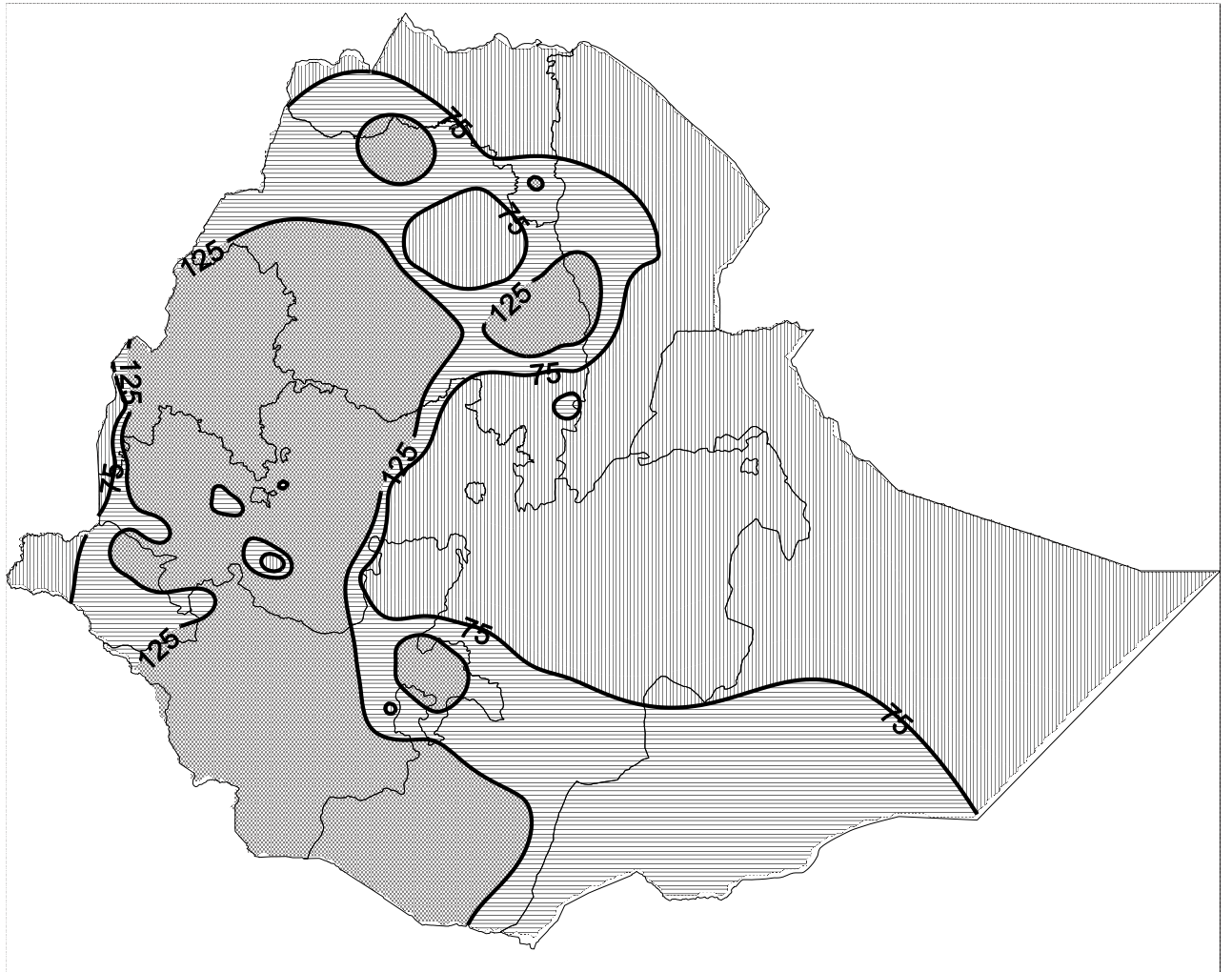
ካርታ-1 እ.ኤ.አ ከአካቶቦር 11 እስከ 20/2017 ድረስ የነበረው የዝናብ መጠን በሚ.ሜ



ካርታ 2 እ.ኤ.አ ከአክቶበር 11 እስከ 20/2017 ድረስ ዝናብ የዘነበባቸው ቀናት ብዛት



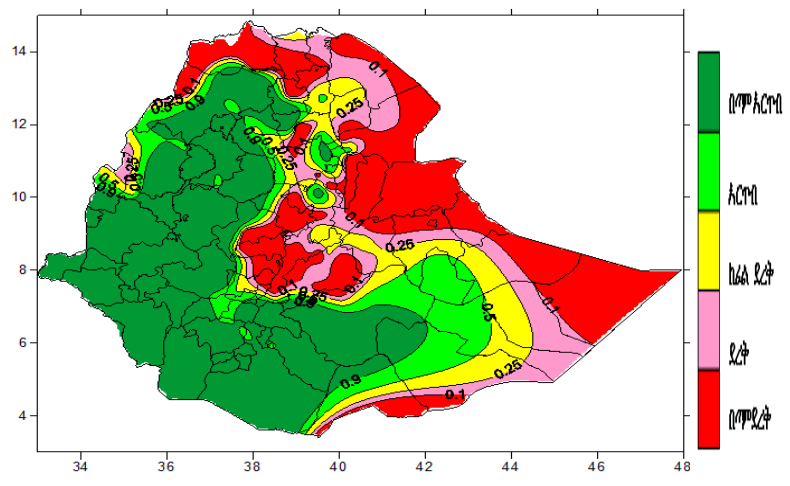
ካርታ 3 እ.ኤ.አ ከኦክቶበር 11 እስከ 20/2017 ድረስ የነበረው የዝናብ መጠን  
 ከመደበኛው ጋር በመቶኛ ሲነፃፀር



**ስራ እንቅስቃሴ ላይ ያሳደረው ተፅዕኖ**

በአክቶበር የሁለተኛው አሥር ቀናት ሰሜንና የሰሜን ምሥራቅ እንዲሁም የመካከለኛው የሀገሪቱ አካባቢዎች ከነበራቸው የደመና ሽፋን በጥቂት ቦታዎቻቸው ላይ ለጥቂት ቀናት አነስተኛ ዝናብ ያገኙ ቢሆንም ለዝናብ መፈጠርና መስፋፋት አስተዋጽኦ የሚያደርጉ የሚቲዎሮሎጂ ገጽታዎች ከመዳከሙ አንጻር ብዙውን ጊዜ ደረቅ የአየር ሁኔታ ተዘውትሮባቸዋል። ይህም በመሆኑ በተለይም በመደበኛ ሁኔታ ከሰሜንና ከሰሜን ምሥራቅ የሀገሪቱ ክፍል ዝናብ መውጫው ስለሆነና በዚህ ጊዜ የሰብል ስብሰባቸውን በሚያካሄዱ በአንጻንድ ሰብል በደረሰባቸው አካባቢዎች የነበረው ደረቅ የአየር ሁኔታ ለሰብል ስብሰባና ድህረ ሰብል ስብሰባው አመቺ ሁኔታን የሚፈጥር ቢሆንም በጥቂት ቦታዎቻቸው ላይ ለጥቂት ቀናት የተገኘው አነስተኛ እርጥበት ቀደም ብለው ለተዘሩና በመሰብሰብ ላይ ላሉና አልፎ አልፎ ፍሬ በመሙላት ላይ ለሚገኙ ሰብሎች አሉታዊ ተጽዕኖ ሲኖረው፤ ዘግይተው ለተዘሩ በተለያዩ እድገት ደረጃ ላይ ለሚገኙና ተገልብጦ በድጋሚ ለተዘሩ የመኸር ሰብሎችም ሆነ ለቋሚ ተክሎች የውሃ ፍላጎት መሟላት አወንታዊ ተፅዕኖ ይኖረዋል። በተመሳሳይ ሁኔታም በምዕራብ የነበረው እርጥበት በተለያዩ እድገት ደረጃ ላይ ለሚገኙ የመኸር ሰብሎችም ሆነ ለቋሚ ተክሎች የውሃ ፍላጎት መሟላት ምቹ ሁኔታ እንደሚፈጥር እሙን ነው። በአንጻሩ ደግሞ በጋ ሁለተኛ የዝናብ ወቅታቸው በሆኑት ለደቡብና ለደቡብ ምስራቅ የሀገሪቱ ክፍሎች የተሻለ የእርጥበት ሁኔታ የተስተዋለባቸው በመሆኑ የተገኘው እርጥበት ጥምር ግብርና ለሚካሄድባቸው በደቡብና ደቡብ ምስራቅ የአገሪቱ ክፍሎች ላይ ዘር ለመዝራት እንዲሁም በቆላማው አካባቢ ለሚኖሩት አርብቶ አደሮችና ከፊል አርብቶ አደሮች ለግጦሽ ሣርና ለመጠጥ ውሀ አቅርቦት ጥሩ አስተዋጽኦ እንደነበረው ይገመታል (ካርታ 4)።

ካርታ 4 እ.ኤ.አ. ከአክቶበር 11-20/2017 ድረስ የነበረው የእርጥበት ሁኔታ

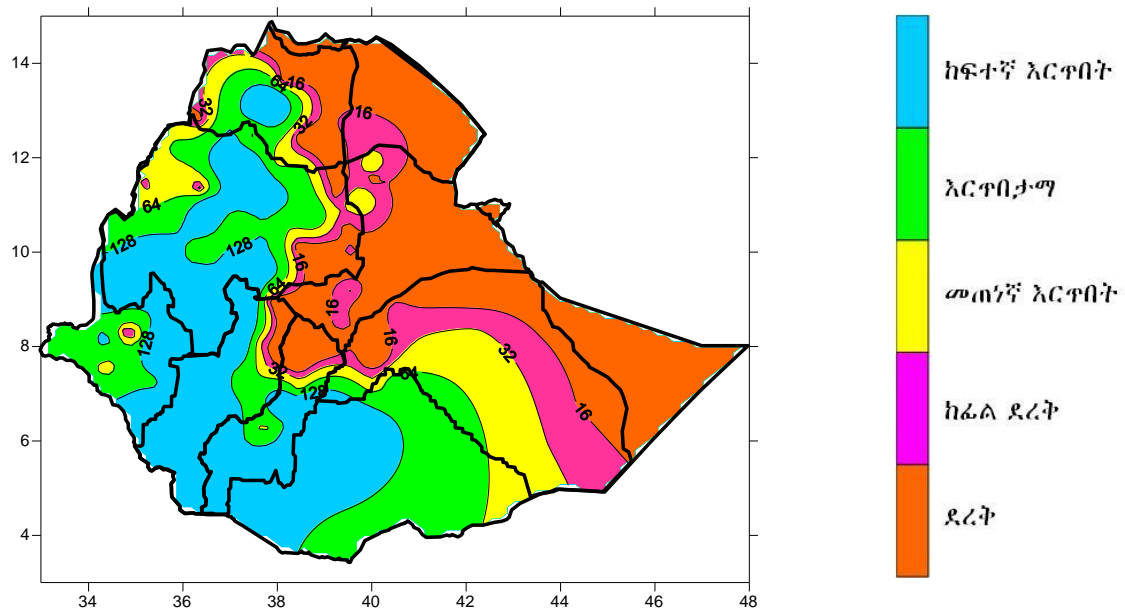


**እ.ኤ.አ ከኦክቶበር 11-20/2017 የነበረው የአየር ሁኔታ**

**በውሃው ዘርፍ እንቅስቃሴ ላይ ያሳደረው ተፅዕኖ**

እ.ኤ.አ 11-20 ኦክቶበር 2017 የነበረው የአየር ሁኔታ በውሃው ዘርፍ እንቅስቃሴ ላይ የነበረው ገፅታ በተመለከተ የተሻለ እርጥበት በደቡብ፣ በደቡብ ምዕራብ እና በከፊል የምእራብ የአገሪቱ ተፋሰሶች ላይ ከፍተኛ እርጥበት የነበራቸው ሲሆን፣ የደቡብ ምስራቅና የሰሜን ምስራቅ ተፋሰሶች ደግሞ መጠነኛ እርጥበት የተስተዋለባቸው ናቸው። ይህንን ተከትሎ የላይኛው ባሮአኮስ፣ የአባይ መካከለኛውና ደቡባዊ ክፍል፣ አብዛኛው አሞጊቤ፣ የመካከለኛውና የታችኛው ስምጥሽለቆ፣ የገናሌዳዋ ምዕራባዊ አጋማሽና የታችኛው ተከኔ ኪስ ተፋሰሶች ከፍተኛ እርጥበት አግኝተዋል። በተጨማሪም አብዛኛው አባይ፣ የገናሌዳዋ ምስራቃዊ አጋማሽና የዋቢሸበሌ ምዕራባዊው ክፍል ተዋሳኝ ተፋሰሶች፣ የታችኛው ባሮአኮስና ተከኔ ተፋሰሶች መጠነኛ እርጥበት የተስተዋለባቸው ናቸው። የተቀሩት የሰሜን፣ የሰሜን ምስራቅና የመካከለኛው የአገሪቱ ተፋሰሶች ላይ ደረቅና ከፊል ደረቅ ሁኔታ አመዝኖ ተስተውሏል (ካርታ 5)።

ካርታ 5 እ.ኤ.አ. ከኦክቶበር 11-20/2017 ድረስ በተፋሰሶች ላይ የነበረው የእርጥበት መጠን



**እ.ኤ.አ. ከኦክቶበር 21-31/ 2017 የሚኖረው**

**የአየር ሁኔታ አዝማሚያ**

በሚቀጥሉት አሥር ቀናት ለዝናብ መኖር አመቺ ሁኔታ የሚፈጥሩ የሚቲዎሮሎጂ ክስተቶች በይበልጥ በምዕራብና በደቡባዊው የሀገሪቱ አጋማሽ ክፍሎች ላይ የተሻለ ገጽታ እንደሚኖራቸውና ከዚህ ጋር ተያይዞ ከቀላል እስከ መካከለኛ መጠን ያለው ዝናብ ይኖራል። ከዚህም ሌላ የሌሊትና የማለዳው ቅዝቃዜ ከቀን ወደ ቀን በተለይም በደጋማ የሀገሪቱ ቦታዎች ላይ እየጨመረ እንደሚሄድ ይጠበቃል።

በዚህም መሰረት ከኦሮሚያ ዞኖች ምዕራብና ምሥራቅ ወለጋ፣ ጅማ፣ ኢሉአባቦራ፣ አርሲና ባሌ፣ የጉጂ እና የቦረና ዞኖች፤ የቤንሻንጉል ጉሙዝና የጋምቤላ ክልል ዞኖች፤ ከአማራ ክልል የባህር ዳር ዙሪያ፣ ምዕራብ ጎጃም፣ አዊ ዞን ፤ ከደቡብ ብሄር ብሄረሰቦችና ህዝቦች ክልል የወላይታ፣ የከፋና የቤንች ማጂ፣ የሲዳማና የጌዲዮ ዞኖች፣ የደቡብ አሞ እና የሰገን ሕዝቦች በአብዛኛው ከመደበኛው ጋር የተቀራረበ ዝናብ እንደሚኖራቸው ይጠበቃል። በተጨማሪም በሶማሌ ክልል የሚገኙት የደገሀቡር፣ የፊቅ፣ የዋርዴር፣ የቆራሄ፣ አፍዴር፣ የጎዴ እና የሊቦን ዞኖች በተለያዩ ሥፍራዎቻቸው ላይ የተለያዩ መጠን ያለው ዝናብ እንደሚያገኙ ይጠበቃል። የተቀሩት የሀገሪቱ ሥፍራዎች ደረቅ ሆነው ይቆያሉ።

**እ.ኤ.አ ከኦክቶበር 21-31/2017 የሚኖረው የአየር ሁኔታ በእርሻው**

**ስራ እንቅስቃሴ ላይ ሊያሳድር የሚችለው ተፅዕኖ**

ከላይ በትንቢያው ላይ እንደተገለፀው በሚቀጥለው የኦክቶበር ሶስተኛው አስራ አንድ ቀናት የእርጥበት ሁኔታው በደቡብና በምዕራብ አጋማሽ የሀገሪቱ ክፍሎች ላይ የተሻለ እንደሚሆን የሚጠበቅ ሲሆን፤ ከዚህ ጋር ተያይዞ የሚገኘው እርጥበት ሁለተኛ የዝናብ ወቅታቸው ለሆኑት ጥምር ግብርና ለሚያካሂዱ ለደቡባዊው የሀገሪቱ ክፍሎች አዲስ ለተዘሩ ሰብሎችም ሆነ በተለያዩ እድገት ደረጃ ላይ ለሚገኙ ሰብሎች የተሟላ እድገት የሚያስፈልጋቸውን የውኃ አቅርቦት በመጠኑም ቢሆን ምቹ ሁኔታ እንደሚፈጥር የሚጠበቅ ሲሆን፤ የእርጥበት ሁኔታው ወደ ደቡብና ወደ ደቡብ ምስራቅ የሚያደርገው መስፋፋት ለአርብቶ አደርና ለከፊል አርብቶ አደር አካባቢዎች ጥሩ ጎን ይኖረዋል። በተጨማሪም የዝናብ ወቅት ባልሆነባቸው አካባቢዎች በአብዛኛው ለግብርናው ዘርፍ ጠቀሜታ እንደሚኖረው ይጠበቃል። በመሆኑም ዘግይተው ለተዘሩና በተለያዩ እድገት ደረጃ ላይ ለሚገኙ ሰብሎችም ሆነ ለቋሚ ተክሎች የተሟላ እድገት የሚያስፈልጋቸውን የውኃ አቅርቦት ከማረጋገጥ አንፃር

አወንታዊ ሚና ይኖረዋል። በተጨማሪም ውኃ አጠር የሆኑ አካባቢዎች የሚገኘውን የዝናብ ውኃ ለመሰብሰብና ለማከማቸት መልካም አጋጣሚ ስለሚያገኙ ይህንኑ ለማከናወን የሚያስችል ዝግጅት እንዲያደርጉ ይመከራሉ። ምዝን የአየር እርጥበት በሚበዛበትና ደመናማ ሆኖ በሚቆይባቸው የመኸር ተጠቃሚ አካባቢዎች ላይ ለዋግ መፈጠር ምቹ ሁኔታዎች ሊኖሩ ስለሚችሉ አርሶ አደሮች ጥንቃቄ እንዲያደርጉ ይመከራል። በተጨማሪም በአንዳንድ አካባቢዎች ሰብሎች እየደረሱ ከመሄዳቸው ጋር ተያይዞ የሰብል ስብሰባ እየተከናወነ ሲሆን፤ የሚጠበቀው እርጥበት ጉዳት እንዳያደርስ አስፈላጊውን ጥንቃቄ ማድረግ ያስፈልጋል።

**እ. ኤ. አ ከአክቶበር 21-31/2017 የሚኖረው የአየር ሁኔታ አዝማሚያ በውሃው ዘርፍ ላይ ሊያሳድር የሚችለው ተፅዕኖ**

በሚቀጥሉት አሥራ አንድ ቀናት ውስጥ በምዕራብና በደቡብ አጋማሽ በሚገኙ ተፋሰሶች በመካከለኛውና በታችኛው የተፋሰስ ክፍሎች ላይ የተሻለ የእርጥበት ሁኔታ እንደሚኖራቸው ትንበያው ይጠቁማል። በዚህ መሰረት በአብዛኛው ባሮአኮ፣ ገናሌዳዋና ዋቢሸበሌ፣ የአባይ ምዕራባዊ አጋማሽ፣ የመካከለኛውና የታችኛው ኦሞጊቤና የታችኛው ስምጥሸለቆ ተፋሰሶች ከመደበኛው ጋር ተቀራረብ ዝናብ የሚኖራቸው ሲሆን የኦጋዴን ተፋሰሶች ደግሞ የተለያዩ መጠን ያለው ዝናብ እንደሚያገኙ ይጠበቃል። ይህም ሁኔታ በተለይም ለዋቢሸበሌ፣ ለኦጋዴንና ለታችኛው ገናሌዳዋ ተፋሰሶች የሚገኘው ዝናብ ጠቀሜታው የጎላ በመሆኑ የተፋሰሶቹ የእርጥበት ሁኔታ የተሻለ እንደሚሆን ይጠበቃል። በመሆኑም የውሃ መገኘት ዘለቄታ እንዲኖረው በተለያዩ መንገድ የዝናብ ውሃ መሰብሰቢያ ዘዴዎችን መጠቀም አስፈላጊ ነው። የተቀሩት የሀገሪቱ የሰሜንና የመካከለኛው ክፍል ተፋሰሶች ደረቅ ሆነው ይቆያሉ።